

# TECHNICZNE STANDARDY PRZYŁĄCZENIA SYSTEMÓW

Wersja 1.2  
(z 17 lipca 2024 r.)

Zatwierdzono:

**Obowiązuje od 31.08.2024 r**

**Metryka dokumentu:**

Nazwa dokumentu	TECHNICZNE STANDARDY PRZYŁĄCZENIA SYSTEMÓW
Nazwa pliku	OIRE_2024-07-17_TSPS.docx
Wersja dokumentu	1.2
Data opracowania	2024-07-17
Autor dokumentu	Projekt OIRE – CGI oraz PSE
Osoba weryfikująca	Projekt OIRE – Zespół IT (QC)
Zawartość dokumentu (krótki opis)	Szczegółowy opis przebiegu procedury przyłączenia systemu IT do CSIRE. Scenariusze testów. Informacje o Systemie Certyfikacyjnym CSIRE.

**Historia zmian dokumentu:**

Lp.	Wersja	Opis zmiany	Data przekazania	Opracowujący zmianę	Firma
1.	0.9	Utworzenie dokumentu	2024-01-05	Projekt OIRE – CGI oraz PSE	PSE S.A.
2.	1.0	Uzupełnienie informacji dot. SCCSIRE;  Załącznik nr 1 – aktualizacja scenariuszy TT: rozszerzenie warunków wejściowych, aktualizacja przykładowych komunikatów  Załącznik nr 2 – aktualizacja załącznika;  Załącznik nr 3 – aktualizacja warunków wejściowych scenariusza;  Załącznik nr 4 – aktualizacja załącznika  Załącznik nr 5 – dodanie załącznika	2024-05-10	Projekt OIRE – CGI oraz PSE	PSE S.A.
3	1.0	Uzupełnienie informacji usuniętych z Załącznika 3 do IRIESP-OIRE	2024-05-10	Projekt OIRE – CGI oraz PSE	PSE S.A.
4	1.1	Uaktualnienie dokumentu z IRIESP-OIRE, SCCSIRE i uwagami Rynku do wersji 1.0 TSPS	2024-06-26	Projekt OIRE – CGI oraz PSE	PSE S.A.
5	1.2	Poprawki redakcyjne  Załącznik nr 1 – aktualizacja scenariuszy TT: 10 oraz 17 (Zmiana statusu HTTP z 4xx na 2xx)	2024-07-17	Projekt OIRE – CGI oraz PSE	PSE S.A.

**SPIS TREŚCI**

<b>1. Wykaz definicji i skrótów .....</b>	<b>4</b>
1.1. Wykaz definicji .....	4
1.2. Lista skrótów .....	5
1.3. Dokumenty powiązane .....	6
<b>2. WSTĘP .....</b>	<b>7</b>
<b>3. PRZEBIEG PROCEDURY .....</b>	<b>8</b>
3.1. Spełnienie warunków formalno-prawnych .....	9
3.2. Testy techniczne .....	11
3.3. Certyfikacja .....	14
3.4. Przyłączenie systemu do CSIRE .....	15
<b>4. Informacje uzupełniające .....</b>	<b>19</b>
4.1. Narzędzia komunikacji .....	19
4.2. System Certyfikacyjny CSIRE .....	19
4.3. System Certyfikacyjny podmiotu .....	19
4.4. Dane testowe .....	20
<b>5. Spis tabel i rysunków .....</b>	<b>21</b>
<b>6. Załączniki .....</b>	<b>22</b>
6.1. Załącznik 1 – Scenariusze Testów technicznych .....	22
6.2. Załącznik 2 – Scenariusze Testów Certyfikacji .....	57
6.3. Załącznik 3 – Scenariusz weryfikacji technicznej połączenia .....	63
6.4. Załącznik 4 – Wzór Wniosku o Przyłączenie .....	65
6.5. Załącznik 5 – Wzór Raportu z testów technicznych .....	66

# 1. WYKAZ DEFINICJI I SKRÓTÓW

Rozdział zawiera wykaz definicji pojęć oraz wykaz skrótów stosowanych w niniejszym dokumencie, a także spis dokumentów powiązanych z niniejszym dokumentem.

## 1.1. Wykaz definicji

Definicja	Objaśnienie
Incydent	Niespodziewane zdarzenie w trakcie wykonywania procedury opisane w niniejszym dokumencie zaburzające jej przebieg i wymagające prac wyjaśniających. W ramach analizy incydent może zostać zakwalifikowany jako błąd wymagający realizacji działań korygujących w określonym systemie lub części systemu.
Protokół wykonania testów technicznych	Dokument przedstawiający wyniki wykonanych testów technicznych.
Protokół wykonania testów Certyfikacji	Dokument przedstawiający wyniki wykonanych testów technicznych oraz warstwy wymiany danych z użyciem protokołu AS4 pomiędzy Systemem Certyfikacyjnym Podmiotu a Systemem Certyfikacyjnym CSIRE.
System Certyfikacyjny CSIRE	Udostępniony w określonym środowisku technicznym system CSIRE. System CSIRE w wersji testowej udostępniony na potrzeby realizacji testów technicznych oraz certyfikacji opisanych w niniejszym dokumencie.  System Certyfikacji CSIRE składa się z dwóch komponentów: - do realizacji testów technicznych, - do realizacji testów certyfikacji (Automat SCCSIRE).
System Certyfikacyjny Podmiotu	Zewnętrzny system informacyjny, który będzie połączony z Systemem Certyfikacyjnym CSIRE w celu realizacji testów w ramach procedury opisanej w niniejszym dokumencie.
Wniosek	Wniosek o przyłączenie systemu informacyjnego do CSIRE.

Tabela 1. Wykaz definicji

## 1.2. Lista skrótów

<b>Skrót</b>	<b>Rozwinięcie</b>
<b>ABCSIRE</b>	Administrator bezpieczeństwa CSIRE
<b>ABIRE</b>	Administrator bezpieczeństwa informacji rynku energii Użytkowników profesjonalnych lub innych podmiotów upoważnionych do korzystania z CSIRE
<b>CSIRE</b>	Centralny system informacji rynku energii
<b>Procedura</b>	Procedura przyłączania systemów informacyjnych do Centralnego systemu informacji rynku energii, stanowiąca Załącznik 3 do IRiESP-OIRE
<b>SCCSIRE</b>	System Certyfikacyjny CSIRE
<b>SCP</b>	System Certyfikacyjny podmiotu ubiegającego się o przyłączenie

Tabela 2. Lista skrótów

### 1.3. Dokumenty powiązane

Lp.	Nazwa dokumentu powiązanego	Wersja dokumentu	Używany skrót nazwy
1.	Instrukcja Ruchu i Eksploatacji Sieci Przesyłowej – Sposób funkcjonowania Centralnego systemu informacji rynku energii oraz współpracy Operatora systemu przesyłowego elektroenergetycznego, działającego jako Operator informacji rynku energii, z Użytkownikami systemu elektroenergetycznego i innymi podmiotami zobowiązanymi lub uprawnionymi do korzystania z Centralnego systemu informacji rynku energii.	IRiESP-OIRE (zatwierdzona 6.04.2023 r. z późn. zm.)	IRiESP-OIRE
2.	Techniczne Standardy Komunikacji Biznesowej.	Techniczne standardy komunikacji biznesowej (wersja z dnia 21 czerwca 2024 r.)	TSKB
3.	Techniczne Standardy Systemów Informacyjnych	Wersja 1.2 (z 12 lipca 2024 r.)	TSSI

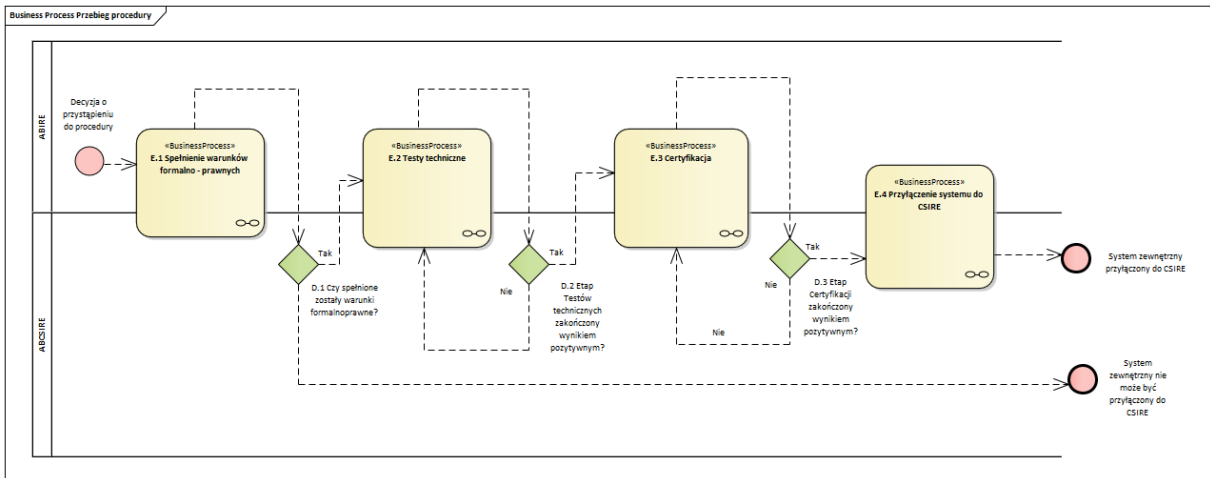
Tabela 3. Dokumenty powiązane

## 1 **2. WSTĘP**

- 2 Niniejszy dokument zawiera szczegółowy opis realizacji przyłączenia systemów informacyjnych  
3 do CSIRE, opisanego w Procedurze.
- 4 Obejmuje zagadnienia techniczne związane z testowaniem i certyfikacją współpracy z CSIRE oraz  
5 przyłączeniem do niego zewnętrznych systemów informacyjnych przez podmioty ubiegające się  
6 o przyłączenie.
- 7 Przyłączenie systemu informacyjnego do CSIRE następuje po spełnieniu przez podmiot ubiegający się  
8 o przyłączenie warunków określonych w: IRiESP-OIRE, TSSI oraz w niniejszym dokumencie.

9 **3. PRZEBIEG PROCEDURY**

10 Poniższy diagram przedstawia etapy przebiegu Procedury wraz z kluczowymi punktami decyzyjnymi.  
 11 Szczegółowe diagramy działań dla każdego z etapów przedstawione zostały w kolejnych  
 12 podrozdziałach dokumentu.



13  
 14 Rysunek 1. Diagram przebiegu procedury

15 Każdy z wyżej zaprezentowanych etapów przebiegu Procedury oraz punktów decyzyjnych został  
 16 opisany w tabeli poniżej

Numer Etapu	Nazwa	Rola	Opis
E.1	Spełnienie warunków formalno-prawnych	ABIRE, ABCSIRE	ABIRE składa Wniosek o przyłączenie systemu informacyjnego podmiotu ubiegającego się o przyłączenie do CSIRE. ABCSIRE weryfikuje i rozpatruje Wniosek o przyłączenie.
D.1.	Czy spełnione zostały warunki formalno-prawne?	ABCSIRE	W przypadku akceptacji Wniosku o przyłączenie następuje przejście do Etapu E.2 Testy techniczne Gdy Wniosek nie został zaakceptowany, Procedura ulega zakończeniu z wynikiem negatywnym, a system informacyjny podmiotu, ubiegającego się o przyłączenie, nie może być przyłączony do CSIRE.
E.2	Testy techniczne	ABIRE, ABCSIRE	ABCSIRE w porozumieniu z ABIRE opracowuje zakres testów technicznych, z wykorzystaniem scenariuszy określonych w niniejszym dokumencie, pomiędzy CSIRE i systemem informacyjnym podmiotu, ubiegającego się o przyłączenie, z zapewnieniem bezpieczeństwa systemów. ABCSIRE wyznacza harmonogram testów technicznych i przekazuje go do ABIRE. Pod nadzorem ABCSIRE i ABIRE wykonywane są zaplanowane testy techniczne. ABIRE przekazuje informację o zakończeniu testów technicznych.



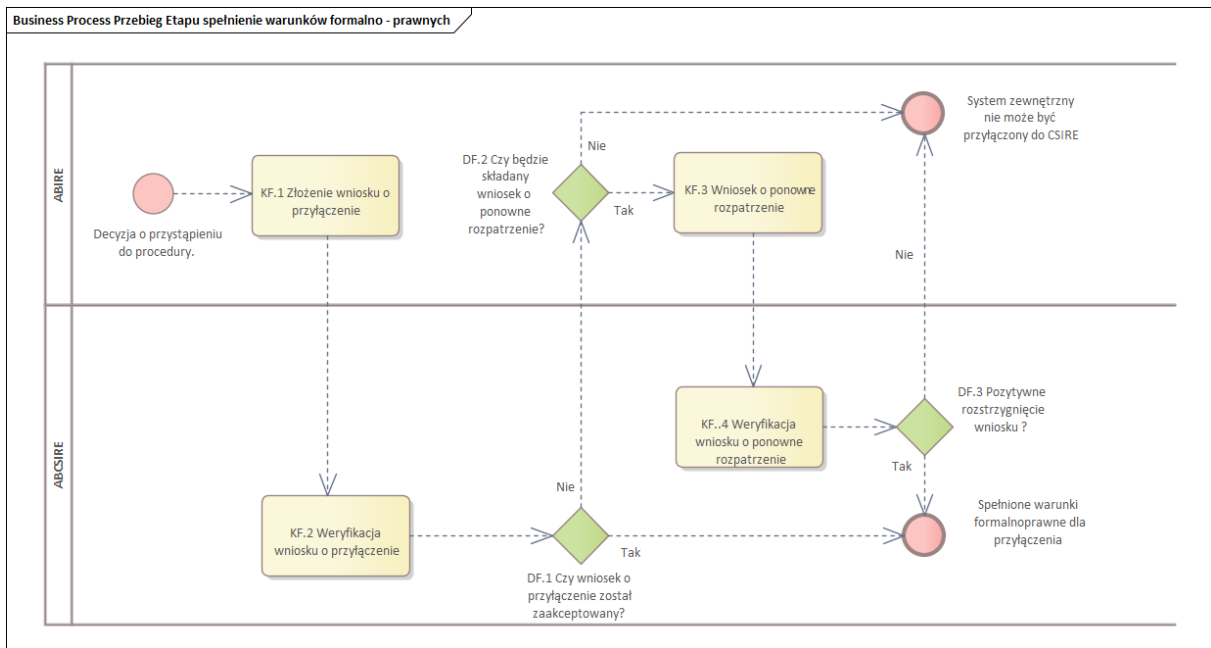
Numer Etapu	Nazwa	Rola	Opis
D.2	Etap Testów technicznych zakończony wynikiem pozytywnym?	ABCSIRE	Po zakończeniu testów technicznych ABCSIRE sporządza protokół wykonania testów technicznych. Protokół ten jest podstawą do podjęcia decyzji o przejściu do Etapu Certyfikacji lub o konieczności wykonania prac korygujących i w konsekwencji ponownego wykonania testów technicznych.
E.3	Certyfikacja	ABIRE, ABCSIRE	W przypadku pozytywnego zakończenia testów technicznych ABIRE pod nadzorem ABCSIRE wykonuje scenariusze testów Certyfikacji w sesjach SCCSIRE i przekazuje informację o ich zakończeniu.
D.3	Etap Certyfikacji zakończony wynikiem pozytywnym?	ABCSIRE	Po zakończeniu testów certyfikacji sporządzony jest przez ABCSIRE protokół wykonania testów Certyfikacji. Protokół ten jest podstawą do podjęcia decyzji o przejściu do Etapu Przyłączenia do CSIRE lub o konieczności wykonania prac korygujących i w konsekwencji ponownego wykonania testów Certyfikacji.
E.4	Przyłączenie systemu do CSIRE	ABCSIRE	Po pozytywnym zakończeniu testów technicznych oraz testów Certyfikacji na SCCSIRE, ABCSIRE i ABIRE ustalają datę przyłączenia oraz zakres niezbędnych prac do wykonania przed planowaną datą przyłączenia do systemu produkcyjnego CSIRE. W ramach wskazanych zadań, w uzasadnionych przypadkach, może zostać wskazana konieczność wykonania testów technicznych z użyciem systemów produkcyjnych.

17 Tabela 4. Opis ogólny etapów i kluczowych decyzji w ramach procedury.

18

### 19 3.1. Spełnienie warunków formalno-prawnych

20 W poniższym diagramie i tabeli przedstawiono kroki i decyzje w ramach etapu „Spełnienie warunków  
21 formalno-prawnych” Procedury, w tym aspekty obejmujące organizację, weryfikację i akceptację  
22 Wniosku o przyłączenie.



23

24 Rysunek 2. Diagram przebiegu etapu Spełnienie warunków formalno-prawnych

25 Każdy z wyżej zaprezentowanych kroków etapu oraz punkty decyzyjne zostały opisane w tabeli poniżej.

Numer kroku	Nazwa kroku	Rola	Opis
KF.1	Złożenie Wniosku o przyłączenie	ABIRE	ABIRE w imieniu podmiotu ubiegającego się o przyłączenie składa do ABCSIRE w formie elektronicznej Wnioski o przyłączenie systemu informacyjnego do CSIRE, zwany dalej Wnioskiem, zgodny ze wzorem wniosku dostępnym na stronie internetowej OIRE.
KF.2	Weryfikacja wniosku o przyłączenie	ABCSIRE	ABCSIRE, w ciągu 14 dni od dnia doręczenia Wniosku o przyłączenie, weryfikuje ten Wniosek pod względem formalnym i biznesowym (w tym w zakres procesów CSIRE, które dotyczą przyłączanego systemu informacyjnego).  W trakcie weryfikacji ABCSIRE może wystąpić do ABIRE o uzupełnienie Wniosku o przyłączenie.
DF.1	Czy wniosek o przyłączenie został zaakceptowany?	ABCSIRE	W przypadku akceptacji przez ABCSIRE Wniosku o przyłączenie, ABCSIRE przekazuje potwierdzenie przyjęcia tego wniosku do ABIRE (wraz z warunkami przyłączenia w części II Wniosku) i przystępuje do realizacji Procedury zgodnie z rozdziałem 3.2.  W przypadku braku akceptacji przez ABCSIRE Wniosku o przyłączenie, ABCSIRE informuje ABIRE o braku akceptacji Wniosku wraz ze wskazaniem przyczyny.

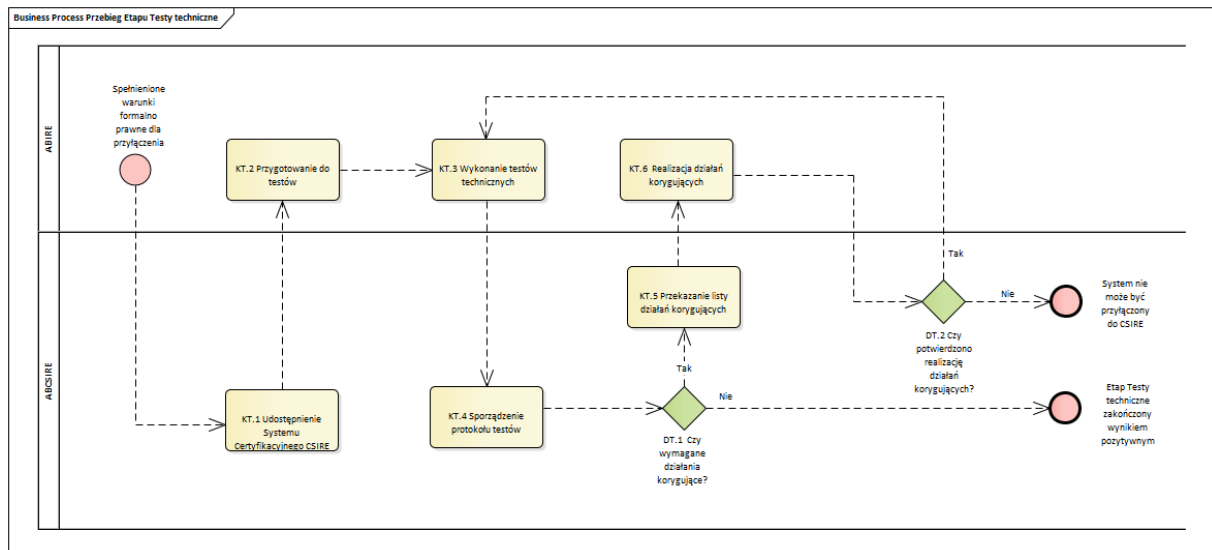
Numer kroku	Nazwa kroku	Rola	Opis
DF.2	Czy będzie składany wniosek o ponowne rozpatrzenie?	ABIRE	W przypadku podjęcia decyzji o złożeniu wniosku o ponowne rozpatrzenie następuje przejście do kroku KF.3.  W innym przypadku Procedura ulega zakończeniu z wynikiem negatywnym, a system informacyjny podmiotu, ubiegającego się o przyłączenie, nie może być przyłączony do CSIRE.
KF.3	Wniosek o ponowne rozpatrzenie	ABIRE	ABIRE może wnieść do ABCSIRE wniosek o ponowne rozpatrzenie Wniosku o przyłączenie w terminie 7 dni od doręczenia informacji o oddaleniu Wniosku.
KF.4	Weryfikacja wniosku o ponowne rozpatrzenie	ABIRE	W przypadku wniesienia przez ABIRE wniosku o ponowne rozpatrzenie Wniosku o przyłączenie, ABCSIRE rozpatruje ten wniosek nie później niż w ciągu 14 dni od dnia doręczenia tego wniosku.
DF.3	Pozytywne rozstrzygnięcie wniosku?	ABCSIRE	Rozstrzygnięcie ABCSIRE, podjęte w ramach ponownego rozpatrzenia Wniosku, jest ostateczne.  W przypadku akceptacji przez ABCSIRE Wniosku o przyłączenie, ABCSIRE przekazuje potwierdzenie przyjęcia tego wniosku do ABIRE wraz z warunkami przyłączenia w części II Wniosku i przystępuje do realizacji Procedury zgodnie z rozdziałem 3.2.  W przypadku braku akceptacji Procedura ulega zakończeniu z wynikiem negatywnym, a system informacyjny podmiotu, ubiegającego się o przyłączenie, nie może być przyłączony do CSIRE.

26 Tabela 5. Kroki etapu Spełnienie warunków formalno-prawnych

27 

### 3.2. Testy techniczne

28 Poniższy diagram przedstawia kroki i decyzje w ramach etapu Testy techniczne. Testy techniczne  
29 prowadzone są w oparciu o zdefiniowany zestaw scenariuszy testowych.30 Przedstawione kroki i decyzje odnoszą się do SCCSIRE (komponent do realizacji testów technicznych)  
31 i SCP podmiotu ubiegającego się o przyłączenie.32 Zależnie od charakteru testów i wspólnych uzgodnień, testy mogą być przeprowadzane zarówno  
33 w lokalizacji OIRE, jak i w lokalizacji podmiotu ubiegającego się o przyłączenie.



34

35 Rysunek 3. Diagram przebiegu etapu Testy techniczne

36 Każdy z wyżej zaprezentowanych kroków etapu oraz punkty decyzyjne zostały opisane w tabeli poniżej.

Numer kroku	Nazwa kroku	Rola	Opis
KT.1	Udostępnienie SCCSIRE (komponentu do realizacji testów technicznych)	ABCSIRE	<p>Po akceptacji Wniosku ABCSIRE przekazuje do ABIRE warunki przyłączenia, ale w trakcie uzgadniania harmonogramu testów ABCSIRE może przekazać do ABIRE zmieniony zestaw informacji pozwalających na połączenie SCP podmiotu ubiegającego się o przyłączenie SCCSIRE.</p> <p>ABCSIRE w porozumieniu z ABIRE ustala także zakres i harmonogram testów technicznych niezbędnych do wykonania po stronie SCP.</p>
KT.2	Przygotowanie do testów	ABIRE	<p>Po stronie SCP wykonywana jest niezbędna konfiguracja na potrzeby testów i połączenia z SCCSIRE.</p> <p>W określonych przypadkach będzie również niezbędne wykonanie działań konfiguracyjnych w SCCSIRE w ramach przyznaných uprawnień dla określonego podmiotu ubiegającego się o przyłączenie. W razie konieczności wykonania działań konfiguracyjnych w SCCSIRE po stronie podmiotu ubiegającego się o przyłączenie będą one wskazane w dedykowanej instrukcji i przekazane do ABIRE celem wykonania.</p>

Numer kroku	Nazwa kroku	Rola	Opis
KT.3	Wykonanie testów technicznych	ABIRE	Pod nadzorem ABIRE i ABCSIRE wykonywane są scenariusze testów technicznych wskazane w uzgodnionym harmonogramie.  ABIRE przekazuje informację o zakończeniu testów wraz z raportem z testów technicznych. Wzór raportu stanowi załącznik nr 5 do dokumentu.  Incydenty zidentyfikowane w trakcie wykonywania testów zgłaszane są do ABCSIRE.
KT.4	Sporządzenie protokołu testów	ABCSIRE	ABCSIRE w oparciu o zgromadzone informacje, w szczególności: status scenariuszy testowych oraz informacje o aktualnym statusie zgłoszonych incydentów, sporządza protokół testów technicznych i przekazuje go do ABIRE.
DT.1	Czy wymagane działania korygujące?	ABCSIRE	Sporządzony protokół testów jest podstawą do określenia wyniku testów: pozytywnego lub negatywnego.  W przypadku wyniku pozytywnego następuje przejście do etapu Certyfikacji. Etap testów technicznych zostaje zakończony.  W przypadku wyniku negatywnego następuje przejście do kroku KT.5.
KT.5	Przekazanie listy działań korygujących	ABCSIRE	W przypadku zakończenia testów z wynikiem negatywnym, ABCSIRE przekazuje do ABIRE zakres wymaganych prac korygujących.
KT.6	Realizacja działań korygujących	ABIRE	Podmiot ubiegający się o przyłączenie wykonuje wskazane przez ABCSIRE prace korygujące oraz przekazuje informację o ich zakończeniu.
DT.2	DT.2 Czy potwierdzono realizację działań korygujących?	ABCSIRE	Po potwierdzeniu wykonania działań korygujących, Strony przystępują do ponownych testów technicznych w uzgodnionym zakresie scenariuszy testowych.  W przypadku braku realizacji prac korygujących zleconych przez ABCSIRE lub braku przekazania do ABCSIRE potwierdzenia realizacji tych prac w terminie 30 dni od daty przekazania przez ABCSIRE tych wymagań, procedura ulega zakończeniu z wynikiem negatywnym, a system informacyjny podmiotu, ubiegającego się o przyłączenie, nie może być przyłączony do CSIRE.

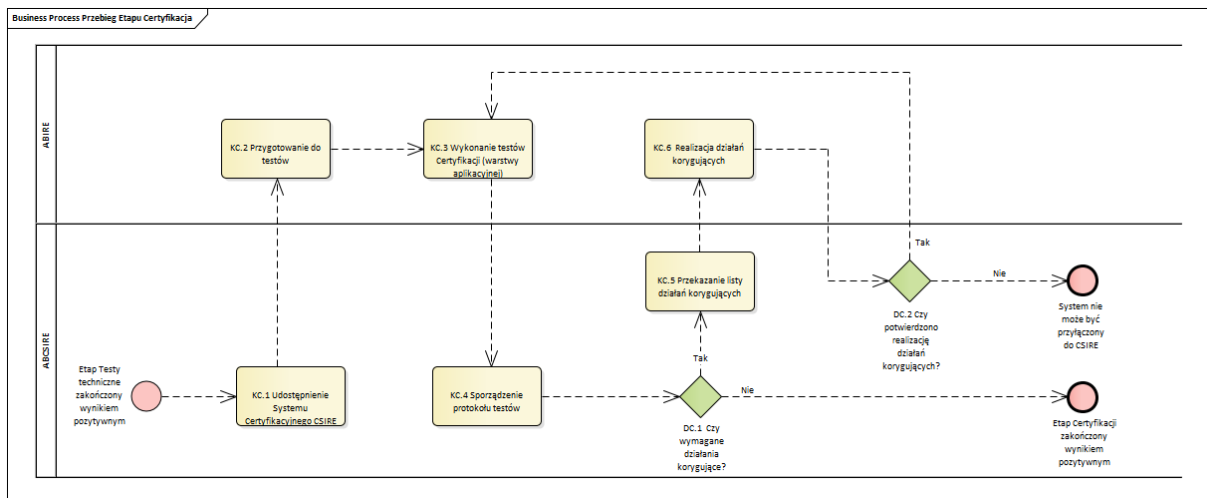
37 Tabela 6. Kroki etapu Testy techniczne

38

### 3.3. Certyfikacja

Poniższy diagram przedstawia kroki i decyzje w ramach etapu Certyfikacji. Testy Certyfikacji prowadzone są w oparciu o zdefiniowany zestaw scenariuszy testów certyfikacyjnych.

Przedstawione kroki i decyzje odnoszą się do SCCSIRE i SCP.



43

44 Rysunek 4. Diagram przebiegu etapu Certyfikacja

45 Każdy z wyżej zaprezentowanych kroków etapu oraz punkty decyzyjne zostały opisane w tabeli poniżej.

Numer Kroku	Nazwa kroku	Rola	Opis
KC.1	Udostępnienie SCCSIRE (komponentu do realizacji testów certyfikacji)	ABCSIRE	ABCSIRE przekazuje do ABIRE zestaw informacji pozwalających na połączenie z SCCSIRE.
KC.2	Przygotowanie do testów	ABIRE	Po stronie SCP wykonywana jest niezbędna konfiguracja na potrzeby testów w SCCSIRE. W określonych przypadkach będzie również niezbędne wykonanie działań konfiguracyjnych w SCCSIRE w ramach przyznaných uprawnień dla określonego podmiotu ubiegającego się o przyłączenie. W razie konieczności wykonania działań konfiguracyjnych w SCCSIRE po stronie podmiotu ubiegającego się o przyłączenie będą one wskazane w dedykowanej instrukcji i przekazane do ABIRE, celem wykonania.
KC.3	Wykonanie testów Certyfikacji	ABIRE	Wykonywane są scenariusze testów Certyfikacji wskazane w SCCSIRE. ABIRE przekazuje do ABCSIRE informację o zakończeniu testów. Incydenty zidentyfikowane w trakcie wykonywania testów zgłaszane są do ABCSIRE.

Numer Kroku	Nazwa kroku	Rola	Opis
KC.4	Sporządzenie protokołu testów	ABCSIRE	ABCSIRE w oparciu o zgromadzone informacje, w szczególności: status scenariuszy testowych oraz informacje o aktualnym statusie zgłoszonych incydentów, sporządza protokół testów Certyfikacji i przekazuje go do ABIRE.
DC.1	Czy wymagane działania korygujące?	ABCSIRE	Sporządzony protokół testów jest postawą do określenia wyniku testów: pozytywnego lub negatywnego. W przypadku wyniku pozytywnego Etap certyfikacji zostaje zakończony i następuje przejście do etapu Przyłączenie do CSIRE. W przypadku wyniku negatywnego następuje przejście do kroku KC.5.
KC.5	Przekazanie listy działań korygujących	ABCSIRE	W przypadku zakończenia testów z wynikiem negatywnym, ABCSIRE przekazuje do ABIRE zakres wymaganych prac korygujących.
KC.6	Realizacja działań korygujących	ABIRE	Podmiot ubiegający się o przyłączenie wykonuje wymagane przez ABCSIRE prace korygujące oraz przekazuje informację o ich zakończeniu.
DC.2	Czy potwierdzono realizację działań korygujących?	ABCSIRE	W przypadku braku realizacji prac korygujących zleconych przez ABCSIRE lub braku przekazania do ABCSIRE potwierdzenia realizacji tych prac w terminie 30 dni od daty przekazania przez ABCSIRE tych wymagań, procedura ulega zakończeniu z wynikiem negatywnym, a system informacyjny podmiotu, ubiegającego się o przyłączenie, nie może być przyłączony do CSIRE. W przypadku pełnej realizacji prac korygujących zleconych przez ABCSIRE następuje przejście do kroku KC.3. Strony przystępują do ponownych testów Certyfikacji w wymaganym zakresie scenariuszy testowych.

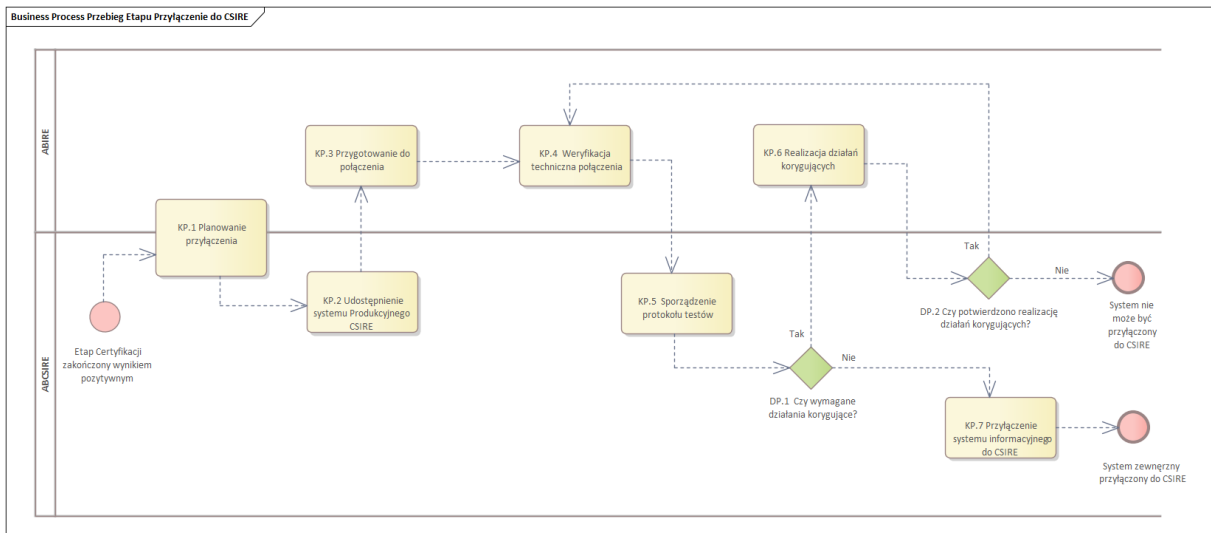
46 Tabela 7. Kroki etapu Certyfikacja

47

### 48 3.4. Przyłączenie systemu do CSIRE

49 Poniższy diagram przedstawia kroki i decyzje w ramach etapu Przyłączenie do CSIRE. Przedstawione  
50 kroki i decyzje odnoszą się do systemów produkcyjnych CSIRE i podmiotu ubiegającego się  
51 o przyłączenie.

52 Zależnie od charakteru testów i wspólnych uzgodnień, wybrane działania mogą być przeprowadzane  
53 zarówno w lokalizacji OIRE, jak i w lokalizacji podmiotu ubiegającego się o przyłączenie.



54

55 Rysunek 5. Diagram przebiegu etapu Przyłączenia do CSIRE w środowisku Produkcyjnym

56 Każdy z wyżej zaprezentowanych kroków etapu oraz punkty decyzyjne zostały opisane w tabeli poniżej.

Numer Kroku	Nazwa kroku	Rola	Opis
KP.1	Planowanie przyłączenia	ABCSIRE, ABIRE	<p>Po pozytywnym zakończeniu testów technicznych i testów Certyfikacji w SCP i SCCSIRE, ABCSIRE i ABIRE ustalają:</p> <p>(1) datę przyłączenia systemu informacyjnego do systemu produkcyjnego CSIRE,</p> <p>(2) zakres niezbędnych prac do wykonania w obu systemach przed planowaną datą przyłączenia do systemu produkcyjnego CSIRE.</p> <p>(3) konieczność wykonania testu technicznego z użyciem systemów produkcyjnych. Test ten musi się zakończyć minimum dwa dni przed planowaną datą przyłączenia systemu informacyjnego do CSIRE.</p>
KP.2	Udostępnienie systemu Produkcyjnego CSIRE	ABCSIRE	<p>W uzgodnionym harmonogramie ABCSIRE przekazuje do ABIRE zestaw informacji pozwalających na połączenie systemu produkcyjnego podmiotu ubiegającego się o przyłączenie z systemem produkcyjnym CSIRE.</p>



Numer Kroku	Nazwa kroku	Rola	Opis
KP.3	Przygotowanie do połączenia	ABIRE	<p>Po stronie systemu produkcyjnego podmiotu ubiegającego się o przyłączenie wykonywana jest niezbędna konfiguracja na potrzeby połączenia z systemem produkcyjnym CSIRE.</p> <p>W określonych przypadkach będzie również niezbędne wykonanie działań konfiguracyjnych w CSIRE w ramach przyznaných uprawnień dla określonego podmiotu ubiegającego się o przyłączenie. W razie konieczności wykonania działań konfiguracyjnych w systemie produkcyjnym CSIRE po stronie podmiotu ubiegającego się o przyłączenie będą one wskazane w dedykowanej instrukcji i przekazane do ABIRE, celem wykonania.</p>
KP.4	Weryfikacja techniczna połączenia	ABIRE	<p>ABIRE pod nadzorem ABCSIRE weryfikuje techniczne połączenie systemów produkcyjnych.</p> <p>Incydenty zidentyfikowane w trakcie wykonywania testu zgłaszane są do ABCSIRE.</p>
KP.5	Sporządzenie protokołu testów	ABCSIRE	<p>ABCSIRE w oparciu o zgromadzone informacje, w szczególności: status scenariusza testowego oraz informacje o aktualnym statusie zgłoszonych incydentów, sporządza protokół testu technicznego i przekazuje go do ABIRE.</p>
DP.1	Czy wymagane działania korygujące	ABCSIRE	<p>W przypadku zakończenia testu z wynikiem pozytywnym następuje przejście do kroku KP.7 Przyłączenie systemu informacyjnego do CSIRE.</p> <p>W przypadku zakończenia testu z wynikiem negatywnym, ABCSIRE przekazuje do ABIRE zakres wymaganych prac korygujących.</p>
KP.6	Realizacja działań korygujących	ABIRE	<p>Podmiot ubiegający się o przyłączenie wykonuje wymagane przez ABCSIRE prace korygujące oraz przekazuje informację o ich zakończeniu.</p>
DP.2	Czy potwierdzono realizację działań korygujących	ABCSIRE	<p>W przypadku braku realizacji wymagań ABCSIRE lub braku przekazania do ABCSIRE potwierdzenia realizacji tych prac w terminie 30 dni od daty przekazania przez ABCSIRE tych wymagań, procedura ulega zakończeniu z wynikiem negatywnym, a system informacyjny podmiotu, ubiegającego się o przyłączenie, nie może być przyłączony do CSIRE.</p> <p>W przypadku potwierdzenia realizacji działań korygujących Strony przystępują do ponownego testu technicznego z użyciem systemów produkcyjnych.</p>

Numer Kroku	Nazwa kroku	Rola	Opis
KP.7	Przyłączenie systemu informacyjnego do CSIRE	ABCSIRE	System informacyjny podmiotu ubiegającego się o przyłączenie zostaje przyłączony do CSIRE.

57 Tabela 8. Kroki etapu Przyłączenie do CSIRE

## 58 4. INFORMACJE UZUPEŁNIAJĄCE

### 59 4.1. Narzędzia komunikacji

- 60 (1) Komunikacja w ramach działań operacyjnych jest realizowana z użyciem poczty  
61 elektronicznej:
- 62 (i) ABIRE – adres wprowadzony w Umowie CSIRE w sekcji „Dane Administratora  
63 bezpieczeństwa informacji rynku energii po stronie Kontrahenta (ABIRE)”
- 64 (ii) ABCSIRE - [oire.it@pse.pl](mailto:oire.it@pse.pl).
- 65 (2) W przypadku pytań dotyczących Procedury i TSPS należy je kierować na adres poczty  
66 elektronicznej: [oire.it@pse.pl](mailto:oire.it@pse.pl).

### 67 4.2. System Certyfikacyjny CSIRE

- 68 (1) Na potrzeby przeprowadzenia testów technicznych oraz testów certyfikacji  
69 przygotowany jest System Certyfikacyjny CSIRE (SCCSIRE). SCCSIRE składa się z  
70 dwóch komponentów:  
71 - do realizacji testów technicznych,  
72 - do realizacji testów certyfikacji (Automat SCCSIRE).
- 73 (2) SCCSIRE jest dostępny do połączenia z systemami zewnętrznymi.
- 74 (3) Funkcjonalność dostępna w SCCSIRE umożliwia realizację testów opisanych  
75 scenariuszami certyfikacyjnymi (sesje certyfikacyjne).
- 76 (4) Funkcjonalność dostępna w SCCSIRE umożliwia także realizację testów  
77 niekończących się certyfikacją (sesje testowe).
- 78 (5) SCCSIRE nie jest systemem przeznaczonym wydajnościowych po stronie systemów  
79 zewnętrznych.
- 80 (6) ABCSIRE może zmieniać dla określonego przebiegu testów oraz typu testów  
81 parametry połączeniowe i dane konfiguracyjne w ramach SCCSIRE.
- 82 (7) Po wykonaniu uzgodnionych scenariuszy certyfikacyjnych lub upływie uzgodnionego  
83 okresu czasu na testy, dostęp do SCCSIRE może zostać zablokowany, a użyte dane  
84 testowe zostaną usunięte.

### 86 4.3. System Certyfikacyjny podmiotu

- 87 (1) Każdy podmiot ubiegający się o przyłączenie musi dysponować systemem  
88 nieprodukcyjnym (certyfikacyjnym) oddzielnym od środowiska produkcyjnego.  
89 Wymagana jest tylko jedna instancja SCP niezależnie, czy to są testy techniczne czy  
90 testy certyfikacji.
- 91 (2) System Certyfikacyjny podmiotu (SCP), o którym mowa wyżej, nie może używać  
92 danych produkcyjnych. Używanie danych produkcyjnych w ramach niniejszej  
93 procedury w etapach testów technicznych i testów Certyfikacji jest zabronione.  
94 Odpowiedzialność za użycie odpowiednich danych po stronie podmiotu ubiegającego  
95 się o przyłączenie leży po stronie ABIRE danego systemu.
- 96 (3) SCP musi odzwierciedlać środowisko produkcyjne w zakresie architektury oraz wersji  
97 używanych komponentów.
- 98 (4) W SCP powinny obowiązywać analogiczne zasady zarządzania dostępami jak  
99 w środowisku produkcyjnym.
- 100 (5) SCP musi być w stanie korzystać ze sztucznie wygenerowanych danych.

101 (6) SCP połączone z SCCSIRE nie będą używane do testów wydajnościowych po stronie  
102 uczestników rynku.

#### 103 4.4. Dane testowe

104 (1) Wszystkie działania w ramach realizacji testów, opisane w niniejszym dokumencie,  
105 mogą być wykonane tylko i wyłącznie z użyciem danych nieprodukcyjnych.

106 (2) Szczegóły dotyczące danych testowych zostaną wskazane w opisie danego  
107 scenariusza testowego i certyfikacyjnego oraz uzgodnione w ramach kroków  
108 Przygotowanie do testów technicznych oraz testów Certyfikacji.

109	<b>5. SPIS TABEL I RYSUNKÓW</b>	
110		
111	Tabela 1. Wykaz definicji.....	4
112	Tabela 2. Lista skrótów.....	5
113	Tabela 3. Dokumenty powiązane .....	6
114	Tabela 4. Opis ogólny etapów i kluczowych decyzji w ramach procedury.....	9
115	Tabela 5. Kroki etapu Spełnienie warunków formalno-prawnych .....	11
116	Tabela 6. Kroki etapu Testy techniczne.....	13
117	Tabela 7. Kroki etapu Certyfikacja.....	15
118	Tabela 8. Kroki etapu Przyłączenie do CSIRE .....	18
119		
120	Rysunek 1. Diagram przebiegu procedury .....	8
121	Rysunek 2. Diagram przebiegu etapu Spełnienie warunków formalno-prawnych .....	10
122	Rysunek 3. Diagram przebiegu etapu Testy techniczne.....	12
123	Rysunek 4. Diagram przebiegu etapu Certyfikacja.....	14
124	Rysunek 5. Diagram przebiegu etapu Przyłączenia do CSIRE w środowisku Produkcyjnym .....	16

## 6. ZAŁĄCZNIKI

### 6.1. Załącznik 1 – Scenariusze Testów technicznych

Scenariusze są wykonywane w ramach etapu Testy techniczne. Ich celem jest potwierdzenie działania komunikacji pomiędzy SCP a SCCSIRE oraz weryfikacja spełnienia przez system zewnętrzny wymagań określonych w IRIESP-OIRE, TSKB oraz TSSI.

W Scenariuszach Testów technicznych przedstawiono strukturę komunikatów z przykładowymi wartościami, które mogą być modyfikowane na potrzeby realizacji konkretnych scenariuszy (komunikaty znajdują się w pliku OIRE\_2024-07-17\_TSPS\_Komunikaty.zip).

Na przykład wartości *MessageId* w scenariuszach powinny zostać zastąpione odpowiednimi wartościami UUID.

#### 1. Testy komunikacji modelu warstwowego ISO/OSI

<b>Identyfikator i nazwa scenariusza:</b>	TT1. Testy komunikacji modelu warstwowego ISO/OSI	<b>Cel wykonania scenariusza:</b>	Celem scenariusza jest weryfikacja poprawności konfiguracji połączenia ze środowiska SCP do środowiska SCCSIRE.
<b>Warunki wstępne</b>	<p>Przed realizacją scenariusza wymagane jest spełnienie następujących wymagań:</p> <ul style="list-style-type: none"> <li>Przekazany został do ABIRE zestaw informacji technicznych niezbędnych do połączenia SCP z SCCSIRE, m.in. przekazany adres URL wskazujący na usługę techniczną B2B. (bez wywoływania protokołu AS4).</li> <li>SCP został skonfigurowany zgodnie z przekazanymi parametrami i uruchomiony.</li> </ul>		
<b>Numer kroku</b>	<b>Szczegółowy opis kroku</b>	<b>Wykonawca</b>	<b>Oczekiwany rezultat</b>
1.	<p>Wykonanie operacji HTTP GET przez SCP z użyciem przekazanego adresu URL wskazującego na usługę techniczną B2B dla SCCSIRE, z uwzględnieniem:</p> <ul style="list-style-type: none"> <li>certyfikatu klienckiego</li> <li>certyfikatu CA podpisującego certyfikat TLS usługi B2B</li> </ul>	<p>ABIRE – ze wsparciem administratora technicznego systemu zewnętrznego o ubiegającym o się o przyłączenie</p>	<p>Otrzymany został w odpowiedzi kod HTTP 200 OK oraz:</p> <ul style="list-style-type: none"> <li>Szczegóły użytego certyfikatu: Subject CN (tytuł), issuer CN (wystawca), daty oraz Thumbprint (odcisk)</li> <li>informacja czy certyfikat jest przypisany do użytkownika CMS</li> <li>Adres IP klienta</li> </ul> <p>Struktura otrzymanej odpowiedzi przedstawiona jest poniżej (w podanym przykładzie certyfikat nie został przypisany do użytkownika):</p> <pre>HTTP/1.1 200 OK  &lt;!DOCTYPE html&gt; &lt;html lang='en'&gt; &lt;head&gt; &lt;title&gt;Certificate Information - B2B Gateway&lt;/title&gt;</pre>

			<pre> &lt;/head&gt; &lt;body&gt; &lt;h1&gt;CMS - B2B Gateway&lt;/h1&gt; Client Certificate: &lt;li&gt;Subject: CN=test.contoso.com&lt;/li&gt; &lt;li&gt;Issuer: CN=test.contoso.com&lt;/li&gt; &lt;li&gt;Thumbprint: 470ADAC57D2048E6F752A3125D63F255E351F65 C&lt;/li&gt; &lt;li&gt;Valid from: Mon Sep 11 14:57:41 GMT 2023&lt;/li&gt; &lt;li&gt;Expires on: Wed Sep 11 15:17:41 GMT 2024&lt;/li&gt; &lt;/ul&gt; &lt;p&gt;CMS User Identifier: None - Client Certificate not associated to any CMS User Identity.&lt;/p&gt; &lt;p&gt;Your IP address: 185.212.107.19:55583&lt;/p&gt; &lt;/body&gt; &lt;/html&gt; </pre>
2	<p>Wykonanie operacji HTTP GET przez SCP z użyciem przekazanego adresu URL wskazującego na usługę techniczną B2B z certyfikatem self-signed dla połączenia TLS, z uwzględnieniem:</p> <ul style="list-style-type: none"> <li>• certyfikatu klienckiego</li> <li>• certyfikatu CA podpisującego certyfikat TLS usługi B2B</li> </ul>	<p>ABIRE – ze wsparciem administrato ra techniczneg o systemu zewnętrzneg o ubiegająceg o się o przyłączenie</p>	<p>Błąd wywołania usługi po stronie SCP ze wskazaniem na niepoprawny certyfikat TLS serwera usługi</p>
3	<p>Wykonanie operacji HTTP GET przez SCP z użyciem przekazanego adresu URL wskazującego na usługę techniczną B2B używającą certyfikatu niezgodnego z nazwą serwera dla połączenia TLS, certyfikatu klienckiego oraz certyfikatu CA podpisującego certyfikat TLS usługi B2B</p>	<p>ABIRE – ze wsparciem administrato ra techniczneg o systemu zewnętrzneg o ubiegająceg o się o przyłączenie</p>	<p>Błąd wywołania usługi po stronie SCP ze wskazaniem na niepoprawny certyfikat TLS serwera usługi</p>

**Dane  
testowe**

Dane niezbędne do wykonania testu:

- Certyfikat kliencki TLS po stronie SCP
- Pełen łańcuch certyfikatów CA TLS usługi po stronie SCCSIRE
- adres URL wskazujący na WAF po stronie SCCSIRE
- adres URL wskazujący na usługę WAF używającą certyfikatu self-signed dla połączenia TLS
- adres URL wskazujący na usługę WAF używającą certyfikatu niezgodnego z nazwą serwera dla połączenia TLS

137



138  
139

2. Testy protokołu AS4 jako testy wykonania SendMessage, PeekMessage oraz DequeueMessage bez kompresji, bez szyfrowania, bez podpisu elektronicznego

<b>Identyfikator i nazwa scenariusza:</b>	TT2. Testy protokołu AS4 jako testy wykonania SendMessage, PeekMessage oraz DequeueMessage bez kompresji, bez szyfrowania, bez podpisu elektronicznego	<b>Cel wykonania scenariusza:</b>	Sprawdzenie możliwości wysłania z SCP komunikatów Send, Peek oraz Dequeue z wykorzystaniem protokołu AS4 bez kompresji danych, bez szyfrowania, bez podpisu elektronicznego oraz sprawdzenie otrzymania poprawnych odpowiedzi z SCCSIRE.						
<b>Warunki wstępne</b>	<p>Przed realizacją scenariusza wymagane jest spełnienie następujących wymagań:</p> <ul style="list-style-type: none"> <li>• Konfiguracja protokołu AS4, ustawienie parametrów PMode zgodnie z wartościami przypisanymi do zestawu parametrów nr 1, znajdujących się w załączniku nr 2 do TSSI.</li> <li>• Skonfigurowanie danej organizacji i użytkowników w SCCSIRE</li> <li>• Należy podmienić w scenariuszu przykładowe informacje dotyczące: <ul style="list-style-type: none"> <li>– testowych adresów serwerów świadczących usługę komunikacji B2B systemu CSIRE, na podany w załączniku nr 4 - Wniosek o przyłączenie w polu: <b>Serwer/usługi CSIRE</b>,</li> <li>– użytkownika organizacji organisationuser, na podane w załączniku nr 4 - Wniosek o przyłączenie w polu: <b>Użytkownik Organizacji w CSIRE</b>,</li> <li>– kodu EIC podmiotu na podane w załączniku nr 4 - Wniosek o przyłączenie w polu: <b>Kod EIC</b> (zmiana wymagana w każdym miejscu w pliku, w którym występuje fraza: „Tu_wstaw_kod_EIC_Podmiotu”),</li> <li>– kodu EIC OIRE/CSIRE, na podane w załączniku nr 4 - Wniosek o przyłączenie w polu: <b>Kod EIC OIRE/CSIRE</b> (zmiana wymagana w każdym miejscu w pliku, w którym występuje fraza: „Tu_wstaw_kod_EIC_OIRE/CSIRE”),</li> <li>– roli w której występuje Podmiot – na podane w załączniku nr 4 - Wniosek o przyłączenie w polu: <b>Rola Organizacji w CSIRE</b> (zmiana wymagana w każdym miejscu w pliku, w którym występuje fraza: „Tu_wstaw_rolę_rynkową_Podmiotu”),</li> <li>– kodu roli biznesowej nadawcy. Frazę: Tu_wstaw_kod_rol_i_biznesowej_nadawcy należy zamienić na właściwy kod w zależności od użytej roli rynkowej (dla roli: DSO - CK0080, BRP - CK0087, SE - CK0088, AUS - CK0092). Dotyczy tylko plików z przedrostkiem 4_3.</li> </ul> </li> </ul>								
<b>Numer kroku</b>	<b>Szczegółowy opis kroku</b>	<b>Wykonawca</b>	<b>Oczekiwany rezultat</b>						
1.	Wysłanie przez SCP komunikatu SendMessage z wykorzystaniem protokołu AS4 bez kompresji danych, bez szyfrowania, bez podpisu elektronicznego	ABIRE	<p>Komunikat wysłany. Struktura przykładowego komunikatu przedstawiona w odpowiednim pliku, zgodnie z tabelą poniżej:</p> <table border="1" data-bbox="882 1917 1358 2042"> <thead> <tr> <th>Rola rynkowa</th> <th>DSO</th> <th>SE, BRP, AUS</th> </tr> </thead> <tbody> <tr> <td>Komunikat</td> <td>2_1_Scenariusz2_SendMessage_Request.txt 4_3_Scenariusz2</td> <td>4_3_Scenariusz2_SendMessage_Request.txt</td> </tr> </tbody> </table>	Rola rynkowa	DSO	SE, BRP, AUS	Komunikat	2_1_Scenariusz2_SendMessage_Request.txt 4_3_Scenariusz2	4_3_Scenariusz2_SendMessage_Request.txt
Rola rynkowa	DSO	SE, BRP, AUS							
Komunikat	2_1_Scenariusz2_SendMessage_Request.txt 4_3_Scenariusz2	4_3_Scenariusz2_SendMessage_Request.txt							

				_SendMessage_ Request.txt							
2.	Odebranie odpowiedzi z SCCSIRE przez SCP.	ABIRE	Otrzymana pusta odpowiedź. Status odpowiedzi HTTP (202) oznaczający przyjęcie wiadomości do dalszego procesowania.								
3.	Wysłanie przez SCP komunikatu PeekMessage z wykorzystaniem protokołu AS4 bez użycia kompresji danych, bez szyfrowania, bez podpisu elektronicznego	ABIRE	Komunikat wysłany. Struktura przykładowego komunikatu przedstawiona w odpowiednim pliku, zgodnie z tabelą poniżej:								
			<table border="1"> <thead> <tr> <th>Rola rynkowa</th> <th>DSO</th> <th>SE, BRP, AUS</th> </tr> </thead> <tbody> <tr> <td>Komunikat</td> <td>2_1_Scenarioz2_PeekMessage_Request.txt 4_3_Scenarioz2_PeekMessage_Request.txt</td> <td>4_3_Scenarioz2_PeekMessage_Request.txt</td> </tr> </tbody> </table>	Rola rynkowa	DSO	SE, BRP, AUS	Komunikat	2_1_Scenarioz2_PeekMessage_Request.txt 4_3_Scenarioz2_PeekMessage_Request.txt	4_3_Scenarioz2_PeekMessage_Request.txt		
Rola rynkowa	DSO	SE, BRP, AUS									
Komunikat	2_1_Scenarioz2_PeekMessage_Request.txt 4_3_Scenarioz2_PeekMessage_Request.txt	4_3_Scenarioz2_PeekMessage_Request.txt									
4.	Odebranie odpowiedzi z SCCSIRE przez SCP.	ABIRE	Odpowiedź otrzymana.								
5.	Sprawdzenie poprawności odpowiedzi otrzymanej z SCCSIRE.	ABIRE	Otrzymana odpowiedź poprawna. Struktura przykładowego komunikatu przedstawiona w odpowiednim pliku, zgodnie z tabelą poniżej:								
			<table border="1"> <thead> <tr> <th>Rola rynkowa</th> <th>DSO</th> <th>SE, BRP, AUS</th> </tr> </thead> <tbody> <tr> <td>Komunikat</td> <td>2_1_Scenarioz2_PeekMessage_Response.txt 4_3_Scenarioz2_PeekMessage_Response.txt</td> <td>4_3_Scenarioz2_PeekMessage_Response.txt</td> </tr> </tbody> </table>	Rola rynkowa	DSO	SE, BRP, AUS	Komunikat	2_1_Scenarioz2_PeekMessage_Response.txt 4_3_Scenarioz2_PeekMessage_Response.txt	4_3_Scenarioz2_PeekMessage_Response.txt		
Rola rynkowa	DSO	SE, BRP, AUS									
Komunikat	2_1_Scenarioz2_PeekMessage_Response.txt 4_3_Scenarioz2_PeekMessage_Response.txt	4_3_Scenarioz2_PeekMessage_Response.txt									
6.	Wysłanie przez SCP komunikatu DequeueMessage z wykorzystaniem protokołu AS4 bez użycia kompresji danych, bez szyfrowania, bez podpisu elektronicznego	ABIRE	Komunikat wysłany. Struktura przykładowego komunikatu przedstawiona w odpowiednim pliku, zgodnie z tabelą poniżej:								
			<table border="1"> <thead> <tr> <th>Rola rynkowa</th> <th>DSO</th> <th>SE, BRP, AUS</th> </tr> </thead> <tbody> <tr> <td>Komunikat</td> <td>2_1_Scenarioz2_DequeueMessage_Request.txt 4_3_Scenarioz2_DequeueMessage_Request.txt</td> <td>4_3_Scenarioz2_DequeueMessage_Request.txt</td> </tr> </tbody> </table>	Rola rynkowa	DSO	SE, BRP, AUS	Komunikat	2_1_Scenarioz2_DequeueMessage_Request.txt 4_3_Scenarioz2_DequeueMessage_Request.txt	4_3_Scenarioz2_DequeueMessage_Request.txt		
Rola rynkowa	DSO	SE, BRP, AUS									
Komunikat	2_1_Scenarioz2_DequeueMessage_Request.txt 4_3_Scenarioz2_DequeueMessage_Request.txt	4_3_Scenarioz2_DequeueMessage_Request.txt									
7.	Odebranie odpowiedzi z SCCSIRE przez SCP.	ABIRE	Otrzymana pusta odpowiedź. Status odpowiedzi HTTP (202) oznaczający usunięcie wiadomości z kolejki.								
<b>Dane testowe</b>	Jak w scenariuszu TT1.										

141  
142

3. Testy protokołu AS4 jako testy wykonania SendMessage, PeekMessage oraz DequeueMessage z kompresją, bez szyfrowania, bez podpisu elektronicznego

<p><b>Identyfikator i nazwa scenariusza:</b></p>	<p>TT3. Testy protokołu AS4 jako testy wykonania SendMessage, PeekMessage i DequeueMessage z kompresją, bez szyfrowania, bez podpisu elektronicznego</p>	<p><b>Cel wykonania scenariusza:</b></p>	<p>Sprawdzenie możliwości wysłania z SCP komunikatów Send, Peek oraz Dequeue z wykorzystaniem protokołu AS4 z kompresją danych, bez szyfrowania, bez podpisu elektronicznego oraz sprawdzenie otrzymania poprawnej odpowiedzi z SCCSIRE.</p>						
<p><b>Warunki wstępne</b></p>	<p>Przed realizacją scenariusza wymagane jest spełnienie następujących wymagań:</p> <ul style="list-style-type: none"> <li>• Konfiguracja protokołu AS4, ustawienie parametrów PMode zgodnie z wartościami przypisanymi do zestawu parametrów nr 2, znajdujących się w załączniku nr 2 do TSSI.</li> <li>• Skonfigurowanie danej organizacji i użytkowników w SCCSIRE</li> <li>• Należy podmienić w scenariuszu przykładowe informacje dotyczące: <ul style="list-style-type: none"> <li>– testowych adresów serwerów świadczących usługę komunikacji B2B systemu CSIRE, na podany w załączniku nr 4 - Wniosek o przyłączenie w polu: <b>Serwer/usługi CSIRE</b>,</li> <li>– użytkownika organizacji organisationuser, na podane w załączniku nr 4 - Wniosek o przyłączenie w polu: <b>Użytkownik Organizacji w CSIRE</b>,</li> <li>– kodu EIC podmiotu na podane w załączniku nr 4 - Wniosek o przyłączenie w polu: <b>Kod EIC</b> (zmiana wymagana w każdym miejscu w pliku, w którym występuje fraza: „Tu_wstaw_kod_EIC_Podmiotu”),</li> <li>– kodu EIC OIRE/CSIRE, na podane w załączniku nr 4 - Wniosek o przyłączenie w polu: <b>Kod EIC OIRE/CSIRE</b> (zmiana wymagana w każdym miejscu w pliku, w którym występuje fraza: „Tu_wstaw_kod_EIC_OIRE/CSIRE”),</li> <li>– roli w której występuje Podmiot – na podane w załączniku nr 4 - Wniosek o przyłączenie w polu: <b>Rola Organizacji w CSIRE</b> (zmiana wymagana w każdym miejscu w pliku, w którym występuje fraza: „Tu_wstaw_rolę_rynkową_Podmiotu”).</li> <li>– kodu roli biznesowej nadawcy. Frazę: Tu_wstaw_kod_rol_i_biznesowej_nadawcy należy zamienić na właściwy kod w zależności od użytej roli rynkowej (dla roli: DSO - CK0080, BRP - CK0087, SE - CK0088, AUS - CK0092). Dotyczy tylko plików z przedrostkiem 4_3.</li> </ul> </li> </ul>								
<p><b>Numer kroku</b></p>	<p><b>Szczegółowy opis kroku</b></p>	<p><b>Wykonawca</b></p>	<p><b>Oczekiwany rezultat</b></p>						
<p>1.</p>	<p>Wysłanie przez SCP komunikatu SendMessage z wykorzystaniem protokołu AS4 z użyciem kompresji danych, bez szyfrowania, bez podpisu elektronicznego</p>	<p>ABIRE</p>	<p>Komunikat wysłany. Struktura przykładowego komunikatu przedstawiona w odpowiednim pliku, zgodnie z tabelą poniżej:</p> <table border="1" data-bbox="887 1966 1362 2045"> <tr> <td>Rola rynkowa</td> <td>DSO</td> <td>SE, BRP, AUS</td> </tr> <tr> <td>Komunikat</td> <td>2_1_Scenariusz3_SendMessage_Re</td> <td>4_3_Scenariusz3_SendMessage_Re</td> </tr> </table>	Rola rynkowa	DSO	SE, BRP, AUS	Komunikat	2_1_Scenariusz3_SendMessage_Re	4_3_Scenariusz3_SendMessage_Re
Rola rynkowa	DSO	SE, BRP, AUS							
Komunikat	2_1_Scenariusz3_SendMessage_Re	4_3_Scenariusz3_SendMessage_Re							

			quest.txt 4_3_Scenariusz3_SendMessage_Request.txt	quest.txt						
2.	Odebranie odpowiedzi z SCCSIRE przez SCP.	ABIRE	Otrzymana pusta odpowiedź. Status odpowiedzi HTTP (202) oznaczający przyjęcie wiadomości do dalszego procesowania.							
3.	Wysłanie przez SCP komunikatu PeekMessage z wykorzystaniem protokołu AS4 z użyciem kompresji danych, bez szyfrowania, bez podpisu elektronicznego	ABIRE	Komunikat wysłany. Struktura przykładowego komunikatu przedstawiona w odpowiednim pliku, zgodnie z tabelą poniżej:							
			<table border="1"> <thead> <tr> <th>Rola rynkowa</th> <th>DSO</th> <th>SE, BRP, AUS</th> </tr> </thead> <tbody> <tr> <td>Komunikat</td> <td>2_1_Scenariusz3_PeekMessage_Request.txt 4_3_Scenariusz3_PeekMessage_Request.txt</td> <td>4_3_Scenariusz3_PeekMessage_Request.txt</td> </tr> </tbody> </table>	Rola rynkowa	DSO	SE, BRP, AUS	Komunikat	2_1_Scenariusz3_PeekMessage_Request.txt 4_3_Scenariusz3_PeekMessage_Request.txt	4_3_Scenariusz3_PeekMessage_Request.txt	
Rola rynkowa	DSO	SE, BRP, AUS								
Komunikat	2_1_Scenariusz3_PeekMessage_Request.txt 4_3_Scenariusz3_PeekMessage_Request.txt	4_3_Scenariusz3_PeekMessage_Request.txt								
4.	Odebranie odpowiedzi z SCCSIRE przez SCP.	ABIRE	Odpowiedź otrzymana.							
5.	Sprawdzenie poprawności odpowiedzi otrzymanej z SCCSIRE. Sprawdzenie Response.Peek wraz ze sprawdzeniem treści rozpakowanego załącznika.	ABIRE	Otrzymana odpowiedź poprawna. Struktura przykładowego komunikatu przedstawiona w podziale na sekcje w odpowiednim pliku, zgodnie z tabelą poniżej:							
			<table border="1"> <thead> <tr> <th>Rola rynkowa</th> <th>DSO</th> <th>SE, BRP, AUS</th> </tr> </thead> <tbody> <tr> <td>Komunikat</td> <td>2_1_Scenariusz3_PeekMessage_Response.txt 4_3_Scenariusz3_PeekMessage_Response.txt</td> <td>4_3_Scenariusz3_PeekMessage_Response.txt</td> </tr> </tbody> </table>	Rola rynkowa	DSO	SE, BRP, AUS	Komunikat	2_1_Scenariusz3_PeekMessage_Response.txt 4_3_Scenariusz3_PeekMessage_Response.txt	4_3_Scenariusz3_PeekMessage_Response.txt	
Rola rynkowa	DSO	SE, BRP, AUS								
Komunikat	2_1_Scenariusz3_PeekMessage_Response.txt 4_3_Scenariusz3_PeekMessage_Response.txt	4_3_Scenariusz3_PeekMessage_Response.txt								
6.	Wysłanie przez SCP komunikatu DequeueMessage z wykorzystaniem protokołu AS4 z użyciem kompresji danych, bez szyfrowania, bez podpisu elektronicznego	ABIRE	Komunikat wysłany. Struktura przykładowego komunikatu przedstawiona w odpowiednim pliku, zgodnie z tabelą poniżej:							
			<table border="1"> <thead> <tr> <th>Rola rynkowa</th> <th>DSO</th> <th>SE, BRP, AUS</th> </tr> </thead> <tbody> <tr> <td>Komunikat</td> <td>2_1_Scenariusz3_DequeueMessage_Request.txt 4_3_Scenariusz3_DequeueMessage_Request.txt</td> <td>4_3_Scenariusz3_DequeueMessage_Request.txt</td> </tr> </tbody> </table>	Rola rynkowa	DSO	SE, BRP, AUS	Komunikat	2_1_Scenariusz3_DequeueMessage_Request.txt 4_3_Scenariusz3_DequeueMessage_Request.txt	4_3_Scenariusz3_DequeueMessage_Request.txt	
Rola rynkowa	DSO	SE, BRP, AUS								
Komunikat	2_1_Scenariusz3_DequeueMessage_Request.txt 4_3_Scenariusz3_DequeueMessage_Request.txt	4_3_Scenariusz3_DequeueMessage_Request.txt								
7.	Odebranie odpowiedzi z SCCSIRE przez SCP.	ABIRE	Otrzymana pusta odpowiedź. Status odpowiedzi HTTP (202) oznaczający usunięcie wiadomości z kolejki.							
<b>Dane testowe</b>	Jak w scenariuszu TT1.									

- 144 4. Testy protokołu AS4 jako testy wykonania SendMessage, PeekMessage oraz  
 145 DequeueMessage bez kompresji, z szyfrowaniem, bez podpisu elektronicznego  
 146 (scenariusz opcjonalny, do realizacji w przypadku istnienia funkcjonalności po stronie SCP  
 147 umożliwiającej realizację kroków)

<p><b>Identyfikator i nazwa scenariusza:</b></p>	<p>TT4. Testy protokołu AS4 jako testy wykonania SendMessage, PeekMessage oraz DequeueMessage bez kompresji, z szyfrowaniem, bez podpisu elektronicznego</p>	<p><b>Cel wykonania scenariusza:</b></p>	<p>Sprawdzenie możliwości wysłania z SCP komunikatów Send, Peek oraz Dequeue z wykorzystaniem protokołu AS4 bez kompresji danych, z szyfrowaniem, bez podpisu elektronicznego oraz sprawdzenie otrzymania poprawnych odpowiedzi z SCCSIRE.</p>						
<p><b>Warunki wstępne</b></p>	<p>Przed realizacją scenariusza wymagane jest spełnienie następujących wymagań:</p> <ul style="list-style-type: none"> <li>• Konfiguracja protokołu AS4, ustawienie Konfiguracja protokołu AS4, ustawienie parametrów PMode zgodnie z wartościami przypisanymi do zestawu parametrów nr 3, znajdującego się w załączniku nr 2 do TSSI.</li> <li>• Skonfigurowanie danej organizacji i użytkowników w SCCSIRE</li> <li>• Należy podmienić w scenariuszu przykładowe informacje dotyczące:             <ul style="list-style-type: none"> <li>– testowych adresów serwerów świadczących usługę komunikacji B2B systemu CSIRE, na podany w załączniku nr 4 - Wniosek o przyłączenie w polu: <b>Serwer/usługi CSIRE</b>,</li> <li>– użytkownika organizacji organisationuser, na podane w załączniku nr 4 - Wniosek o przyłączenie w polu: <b>Użytkownik Organizacji w CSIRE</b>,</li> <li>– kodu EIC podmiotu na podane w załączniku nr 4 - Wniosek o przyłączenie w polu: <b>Kod EIC</b> (zmiana wymagana w każdym miejscu w pliku, w którym występuje fraza: „Tu_wstaw_kod_EIC_Podmiotu”),</li> <li>– kodu EIC OIRE/CSIRE, na podane w załączniku nr 4 - Wniosek o przyłączenie w polu: <b>Kod EIC OIRE/CSIRE</b> (zmiana wymagana w każdym miejscu w pliku, w którym występuje fraza: „Tu_wstaw_kod_EIC_OIRE/CSIRE”),</li> <li>– roli w której występuje Podmiot – na podane w załączniku nr 4 - Wniosek o przyłączenie w polu: <b>Rola Organizacji w CSIRE</b> (zmiana wymagana w każdym miejscu w pliku, w którym występuje fraza: „Tu_wstaw rolę_rynkową_Podmiotu”)</li> <li>– kodu roli biznesowej nadawcy. Frazę: Tu_wstaw_kod_rol_i_biznesowej_nadawcy należy zamienić na właściwy kod w zależności od użytej roli rynkowej (dla roli: DSO - CK0080, BRP - CK0087, SE - CK0088, AUS - CK0092). Dotyczy tylko plików z przedrostkiem 4_3.</li> </ul> </li> </ul>								
<p><b>Numer kroku</b></p>	<p><b>Szczegółowy opis kroku</b></p>	<p><b>Wykonawca</b></p>	<p><b>Oczekiwany rezultat</b></p>						
<p>1.</p>	<p>Wysłanie przez SCP komunikatu SendMessage z wykorzystaniem protokołu AS4 z użyciem szyfrowania danych, bez kompresji</p>	<p>ABIRE</p>	<p>Komunikat wysłany. Struktura przykładowego komunikatu przedstawiona w odpowiednim pliku, zgodnie z tabelą poniżej:</p> <table border="1" data-bbox="887 1973 1362 2047"> <tr> <td>Rola rynkowa</td> <td>DSO</td> <td>SE, BRP, AUS</td> </tr> <tr> <td>Komunikat</td> <td>2_1_Scenariusz4_SendMessage_Re</td> <td>4_3_Scenariusz4_SendMessage_Re</td> </tr> </table>	Rola rynkowa	DSO	SE, BRP, AUS	Komunikat	2_1_Scenariusz4_SendMessage_Re	4_3_Scenariusz4_SendMessage_Re
Rola rynkowa	DSO	SE, BRP, AUS							
Komunikat	2_1_Scenariusz4_SendMessage_Re	4_3_Scenariusz4_SendMessage_Re							

	danych, bez podpisu elektronicznego		quest.txt 4_3_Scenariusz4_SendMessage_Request.txt	quest.txt						
2.	Odebranie odpowiedzi z SCCSIRE przez SCP.	ABIRE	Otrzymana pusta odpowiedź. Status odpowiedzi HTTP (202) oznaczający przyjęcie wiadomości do dalszego procesowania.							
3.	Wysłanie przez SCP komunikatu PeekMessage z wykorzystaniem protokołu AS4 z użyciem szyfrowania danych, bez kompresji danych, bez podpisu elektronicznego	ABIRE	Komunikat wysłany. Struktura przykładowego komunikatu przedstawiona w odpowiednim pliku, zgodnie z tabelą poniżej: <table border="1" data-bbox="887 562 1361 730"> <thead> <tr> <th>Rola rynkowa</th> <th>DSO</th> <th>SE, BRP, AUS</th> </tr> </thead> <tbody> <tr> <td>Komunikat</td> <td>2_1_Scenariusz4_PeekMessage_Request.txt 4_3_Scenariusz4_PeekMessage_Request.txt</td> <td>4_3_Scenariusz4_PeekMessage_Request.txt</td> </tr> </tbody> </table>		Rola rynkowa	DSO	SE, BRP, AUS	Komunikat	2_1_Scenariusz4_PeekMessage_Request.txt 4_3_Scenariusz4_PeekMessage_Request.txt	4_3_Scenariusz4_PeekMessage_Request.txt
Rola rynkowa	DSO	SE, BRP, AUS								
Komunikat	2_1_Scenariusz4_PeekMessage_Request.txt 4_3_Scenariusz4_PeekMessage_Request.txt	4_3_Scenariusz4_PeekMessage_Request.txt								
4.	Odebranie odpowiedzi z SCCSIRE przez SCP.	ABIRE	Odpowiedź otrzymana.							
5.	Sprawdzenie poprawności odpowiedzi otrzymanej z SCCSIRE. Sprawdzenie Response.Peek	ABIRE	Otrzymana odpowiedź poprawna. Struktura przykładowego komunikatu przedstawiona w podziale na sekcje w odpowiednim pliku, zgodnie z tabelą poniżej: <table border="1" data-bbox="887 1111 1361 1279"> <thead> <tr> <th>Rola rynkowa</th> <th>DSO</th> <th>SE, BRP, AUS</th> </tr> </thead> <tbody> <tr> <td>Komunikat</td> <td>2_1_Scenariusz4_PeekMessage_Response.txt 4_3_Scenariusz4_PeekMessage_Response.txt</td> <td>4_3_Scenariusz4_PeekMessage_Response.txt</td> </tr> </tbody> </table>		Rola rynkowa	DSO	SE, BRP, AUS	Komunikat	2_1_Scenariusz4_PeekMessage_Response.txt 4_3_Scenariusz4_PeekMessage_Response.txt	4_3_Scenariusz4_PeekMessage_Response.txt
Rola rynkowa	DSO	SE, BRP, AUS								
Komunikat	2_1_Scenariusz4_PeekMessage_Response.txt 4_3_Scenariusz4_PeekMessage_Response.txt	4_3_Scenariusz4_PeekMessage_Response.txt								
6.	Wysłanie przez SCP komunikatu DequeueMessage z wykorzystaniem protokołu AS4 z użyciem szyfrowania danych, bez kompresji danych, bez podpisu elektronicznego	ABIRE	Komunikat wysłany. Struktura przykładowego komunikatu przedstawiona w odpowiednim pliku, zgodnie z tabelą poniżej: <table border="1" data-bbox="887 1435 1361 1603"> <thead> <tr> <th>Rola rynkowa</th> <th>DSO</th> <th>SE, BRP, AUS</th> </tr> </thead> <tbody> <tr> <td>Komunikat</td> <td>2_1_Scenariusz4_DequeueMessage_Request.txt 4_3_Scenariusz4_DequeueMessage_Request.txt</td> <td>4_3_Scenariusz4_DequeueMessage_Request.txt</td> </tr> </tbody> </table>		Rola rynkowa	DSO	SE, BRP, AUS	Komunikat	2_1_Scenariusz4_DequeueMessage_Request.txt 4_3_Scenariusz4_DequeueMessage_Request.txt	4_3_Scenariusz4_DequeueMessage_Request.txt
Rola rynkowa	DSO	SE, BRP, AUS								
Komunikat	2_1_Scenariusz4_DequeueMessage_Request.txt 4_3_Scenariusz4_DequeueMessage_Request.txt	4_3_Scenariusz4_DequeueMessage_Request.txt								
7.	Odebranie odpowiedzi z SCCSIRE przez SCP.	ABIRE	Otrzymana pusta odpowiedź. Status odpowiedzi HTTP (202) oznaczający usunięcie wiadomości z kolejki.							
<b>Dane testowe</b>	Jak w scenariuszu TT1.									

149  
150

5. Testy protokołu AS4 jako testy wykonania SendMessage, PeekMessage oraz DequeueMessage bez kompresji, bez szyfrowania, z podpisem elektronicznym

<p><b>Identyfikator i nazwa scenariusza:</b></p>	<p>TT5. Testy protokołu AS4 jako testy wykonania SendMessage, PeekMessage oraz DequeueMessage bez kompresji, bez szyfrowania, z podpisem elektronicznym</p>	<p><b>Cel wykonania scenariusza:</b></p>	<p>Sprawdzenie możliwości wysłania z SCP komunikatów Send, Peek oraz Dequeue z wykorzystaniem protokołu AS4 bez kompresji danych, bez szyfrowania, z podpisem elektronicznym oraz sprawdzenie otrzymania poprawnych odpowiedzi z SCCSIRE.</p>						
<p><b>Warunki wstępne</b></p>	<p>Przed realizacją scenariusza wymagane jest spełnienie następujących wymagań:</p> <ul style="list-style-type: none"> <li>• Konfiguracja protokołu AS4, ustawienie parametrów PMode zgodnie z wartościami przypisanymi do zestawu parametrów nr 4, znajdującego się w załączniku nr 2 do TSSI.</li> <li>• Skonfigurowanie danej organizacji i użytkowników w SCCSIRE</li> <li>• Należy podmienić w scenariuszu przykładowe informacje dotyczące:             <ul style="list-style-type: none"> <li>– testowych adresów serwerów świadczących usługę komunikacji B2B systemu CSIRE, na podany w załączniku nr 4 - Wniosek o przyłączenie w polu: <b>Serwer/usługi CSIRE</b>,</li> <li>– użytkownika organizacji organisationuser, na podane w załączniku nr 4 - Wniosek o przyłączenie w polu: <b>Użytkownik Organizacji w CSIRE</b>,</li> <li>– kodu EIC podmiotu na podane w załączniku nr 4 - Wniosek o przyłączenie w polu: <b>Kod EIC</b> (zmiana wymagana w każdym miejscu w pliku, w którym występuje fraza: „Tu_wstaw_kod_EIC_Podmiotu”),</li> <li>– kodu EIC OIRE/CSIRE, na podane w załączniku nr 4 - Wniosek o przyłączenie w polu: <b>Kod EIC OIRE/CSIRE</b> (zmiana wymagana w każdym miejscu w pliku, w którym występuje fraza: „Tu_wstaw_kod_EIC_OIRE/CSIRE”),</li> <li>– roli w której występuje Podmiot – na podane w załączniku nr 4 - Wniosek o przyłączenie w polu: <b>Rola Organizacji w CSIRE</b> (zmiana wymagana w każdym miejscu w pliku, w którym występuje fraza: „Tu_wstaw_rolę_rynkową_Podmiotu”)</li> <li>– kodu roli biznesowej nadawcy. Frazę: Tu_wstaw_kod_rol_i_biznesowej_nadawcy należy zamienić na właściwy kod w zależności od użytej roli rynkowej (dla roli: DSO - CK0080, BRP - CK0087, SE - CK0088, AUS - CK0092). Dotyczy tylko plików z przedrostkiem 4_3.</li> </ul> </li> </ul>								
<p><b>Numer kroku</b></p>	<p><b>Szczegółowy opis kroku</b></p>	<p><b>Wykonawca</b></p>	<p><b>Oczekiwany rezultat</b></p>						
<p>1.</p>	<p>Wysłanie przez SCP komunikatu SendMessage z wykorzystaniem protokołu AS4 bez szyfrowania danych, bez kompresji danych, z podpisem elektronicznym</p>	<p>ABIRE</p>	<p>Komunikat wysłany. Struktura przykładowego komunikatu przedstawiona w odpowiednim pliku, zgodnie z tabelą poniżej:</p> <table border="1" data-bbox="887 1901 1361 2045"> <tr> <td>Rola rynkowa</td> <td>DSO</td> <td>SE, BRP, AUS</td> </tr> <tr> <td>Komunikat</td> <td>2_1_Scenariusz5_SendMessage_Request.txt 4_3_Scenariusz5_SendMessage_Re</td> <td>4_3_Scenariusz5_SendMessage_Request.txt</td> </tr> </table>	Rola rynkowa	DSO	SE, BRP, AUS	Komunikat	2_1_Scenariusz5_SendMessage_Request.txt 4_3_Scenariusz5_SendMessage_Re	4_3_Scenariusz5_SendMessage_Request.txt
Rola rynkowa	DSO	SE, BRP, AUS							
Komunikat	2_1_Scenariusz5_SendMessage_Request.txt 4_3_Scenariusz5_SendMessage_Re	4_3_Scenariusz5_SendMessage_Request.txt							

			quest.txt								
2.	Odebranie odpowiedzi z SCCSIRE przez SCP.	ABIRE	Otrzymana pusta odpowiedź. Status odpowiedzi HTTP (202) oznaczający przyjęcie wiadomości do dalszego procesowania.								
3.	Wysłanie przez SCP komunikatu PeekMessage z wykorzystaniem protokołu AS4 bez szyfrowania danych, bez kompresji danych, z podpisem elektronicznym	ABIRE	Komunikat wysłany. Struktura przykładowego komunikatu przedstawiona w odpowiednim pliku, zgodnie z tabelą poniżej:								
			<table border="1"> <thead> <tr> <th>Rola rynkowa</th> <th>DSO</th> <th>SE, BRP, AUS</th> </tr> </thead> <tbody> <tr> <td rowspan="2">Komunikat</td> <td>2_1_Scenarioz5_PeekMessage_Request.txt</td> <td>4_3_Scenarioz5_PeekMessage_Request.txt</td> </tr> <tr> <td>4_3_Scenarioz5_PeekMessage_Request.txt</td> <td></td> </tr> </tbody> </table>	Rola rynkowa	DSO	SE, BRP, AUS	Komunikat	2_1_Scenarioz5_PeekMessage_Request.txt	4_3_Scenarioz5_PeekMessage_Request.txt	4_3_Scenarioz5_PeekMessage_Request.txt	
Rola rynkowa	DSO	SE, BRP, AUS									
Komunikat	2_1_Scenarioz5_PeekMessage_Request.txt	4_3_Scenarioz5_PeekMessage_Request.txt									
	4_3_Scenarioz5_PeekMessage_Request.txt										
4.	Odebranie odpowiedzi z SCCSIRE przez SCP.	ABIRE	Odpowiedź otrzymana.								
5.	Sprawdzenie poprawności odpowiedzi otrzymanej z SCCSIRE. Sprawdzenie Response.Peek.	ABIRE	Otrzymana odpowiedź poprawna. Struktura przykładowego komunikatu przedstawiona w odpowiednim pliku, zgodnie z tabelą poniżej:								
			<table border="1"> <thead> <tr> <th>Rola rynkowa</th> <th>DSO</th> <th>SE, BRP, AUS</th> </tr> </thead> <tbody> <tr> <td rowspan="2">Komunikat</td> <td>2_1_Scenarioz5_PeekMessage_Response.txt</td> <td>4_3_Scenarioz5_PeekMessage_Response.txt</td> </tr> <tr> <td>4_3_Scenarioz5_PeekMessage_Response.txt</td> <td></td> </tr> </tbody> </table>	Rola rynkowa	DSO	SE, BRP, AUS	Komunikat	2_1_Scenarioz5_PeekMessage_Response.txt	4_3_Scenarioz5_PeekMessage_Response.txt	4_3_Scenarioz5_PeekMessage_Response.txt	
Rola rynkowa	DSO	SE, BRP, AUS									
Komunikat	2_1_Scenarioz5_PeekMessage_Response.txt	4_3_Scenarioz5_PeekMessage_Response.txt									
	4_3_Scenarioz5_PeekMessage_Response.txt										
6.	Wysłanie przez SCP komunikatu DequeueMessage z wykorzystaniem protokołu AS4 bez szyfrowania danych, bez kompresji danych, z podpisem elektronicznym	ABIRE	Komunikat wysłany. Struktura przykładowego komunikatu przedstawiona w odpowiednim pliku, zgodnie z tabelą poniżej:								
			<table border="1"> <thead> <tr> <th>Rola rynkowa</th> <th>DSO</th> <th>SE, BRP, AUS</th> </tr> </thead> <tbody> <tr> <td rowspan="2">Komunikat</td> <td>2_1_Scenarioz5_DequeueMessage_Request.txt</td> <td>4_3_Scenarioz5_DequeueMessage_Request.txt</td> </tr> <tr> <td>4_3_Scenarioz5_DequeueMessage_Request.txt</td> <td></td> </tr> </tbody> </table>	Rola rynkowa	DSO	SE, BRP, AUS	Komunikat	2_1_Scenarioz5_DequeueMessage_Request.txt	4_3_Scenarioz5_DequeueMessage_Request.txt	4_3_Scenarioz5_DequeueMessage_Request.txt	
Rola rynkowa	DSO	SE, BRP, AUS									
Komunikat	2_1_Scenarioz5_DequeueMessage_Request.txt	4_3_Scenarioz5_DequeueMessage_Request.txt									
	4_3_Scenarioz5_DequeueMessage_Request.txt										
7.	Odebranie odpowiedzi z SCCSIRE przez SCP.	ABIRE	Otrzymana pusta odpowiedź. Status odpowiedzi HTTP (202) oznaczający usunięcie wiadomości z kolejki.								
<b>Dane testowe</b>	Jak w scenariuszu TT1.										



152  
153

6. Testy protokołu AS4 jako testy wykonania SendMessage, PeekMessage oraz DequeueMessage bez kompresji, z szyfrowaniem, z podpisem elektronicznym

<p><b>Identyfikator i nazwa scenariusza:</b></p>	<p>TT6. Testy protokołu AS4 jako testy wykonania SendMessage, PeekMessage oraz DequeueMessage bez kompresji, z szyfrowaniem, z podpisem elektronicznym</p>	<p><b>Cel wykonania scenariusza:</b></p>	<p>Sprawdzenie możliwości wysłania z SCP komunikatów Send, Peek oraz Dequeue z wykorzystaniem protokołu AS4 bez kompresji danych, z szyfrowaniem, z podpisem elektronicznym oraz sprawdzenie otrzymania poprawnych odpowiedzi z SCCSIRE.</p>									
<p><b>Warunki wstępne</b></p>	<p>Przed realizacją scenariusza wymagane jest spełnienie następujących wymagań:</p> <ul style="list-style-type: none"> <li>• Konfiguracja protokołu AS4, ustawienie parametrów PMode zgodnie z wartościami przypisanymi do zestawu parametrów nr 6, znajdującego się w załączniku nr 2 do TSSI.</li> <li>• Skonfigurowanie danej organizacji i użytkowników w SCCSIRE</li> <li>• Należy podmienić w scenariuszu przykładowe informacje dotyczące:             <ul style="list-style-type: none"> <li>– testowych adresów serwerów świadczących usługę komunikacji B2B systemu CSIRE, na podany w załączniku nr 4 - Wniosek o przyłączenie w polu: <b>Serwer/usługi CSIRE</b>,</li> <li>– użytkownika organizacji organisationuser, na podane w załączniku nr 4 - Wniosek o przyłączenie w polu: <b>Użytkownik Organizacji w CSIRE</b>,</li> <li>– kodu EIC podmiotu na podane w załączniku nr 4 - Wniosek o przyłączenie w polu: <b>Kod EIC</b> (zmiana wymagana w każdym miejscu w pliku, w którym występuje fraza: „Tu_wstaw_kod_EIC_Podmiotu”),</li> <li>– kodu EIC OIRE/CSIRE, na podane w załączniku nr 4 - Wniosek o przyłączenie w polu: <b>Kod EIC OIRE/CSIRE</b> (zmiana wymagana w każdym miejscu w pliku, w którym występuje fraza: „Tu_wstaw_kod_EIC_OIRE/CSIRE”),</li> <li>– roli w której występuje Podmiot – na podane w załączniku nr 4 - Wniosek o przyłączenie w polu: <b>Rola Organizacji w CSIRE</b> (zmiana wymagana w każdym miejscu w pliku, w którym występuje fraza: „Tu_wstaw_rolę_rynkową_Podmiotu”)</li> <li>– kodu roli biznesowej nadawcy. Frazę: Tu_wstaw_kod_rol_i_biznesowej_nadawcy należy zamienić na właściwy kod w zależności od użytej roli rynkowej (dla roli: DSO - CK0080, BRP - CK0087, SE - CK0088, AUS - CK0092). Dotyczy tylko plików z przedrostkiem 4_3.</li> </ul> </li> </ul>											
<p><b>Numer kroku</b></p>	<p><b>Szczegółowy opis kroku</b></p>	<p><b>Wykonawca</b></p>	<p><b>Oczekiwany rezultat</b></p>									
<p>1.</p>	<p>Wysłanie przez SCP komunikatu SendMessage z wykorzystaniem protokołu AS4 z użyciem szyfrowania danych, bez kompresji danych, z podpisem elektronicznym</p>	<p>ABIRE</p>	<p>Komunikat wysłany. Struktura przykładowego komunikatu przedstawiona w odpowiednim pliku, zgodnie z tabelą poniżej:</p> <table border="1" data-bbox="887 1901 1362 2047"> <thead> <tr> <th>Rola rynkowa</th> <th>DSO</th> <th>SE, BRP, AUS</th> </tr> </thead> <tbody> <tr> <td>Komunikat</td> <td>2_1_Scenariusz6_SendMessage_Request.txt</td> <td>4_3_Scenariusz6_SendMessage_Request.txt</td> </tr> <tr> <td></td> <td>4_3_Scenariusz6_SendMessage_Re</td> <td></td> </tr> </tbody> </table>	Rola rynkowa	DSO	SE, BRP, AUS	Komunikat	2_1_Scenariusz6_SendMessage_Request.txt	4_3_Scenariusz6_SendMessage_Request.txt		4_3_Scenariusz6_SendMessage_Re	
Rola rynkowa	DSO	SE, BRP, AUS										
Komunikat	2_1_Scenariusz6_SendMessage_Request.txt	4_3_Scenariusz6_SendMessage_Request.txt										
	4_3_Scenariusz6_SendMessage_Re											

			quest.txt								
2.	Odebranie odpowiedzi z SCCSIRE przez SCP.	ABIRE	Otrzymana pusta odpowiedź. Status odpowiedzi HTTP (202) oznaczający przyjęcie wiadomości do dalszego procesowania.								
3.	Wysłanie przez SCP komunikatu PeekMessage z wykorzystaniem protokołu AS4 z użyciem szyfrowania danych, bez kompresji danych, z podpisem elektronicznym	ABIRE	Komunikat wysłany. Struktura przykładowego komunikatu przedstawiona w odpowiednim pliku, zgodnie z tabelą poniżej:								
			<table border="1"> <thead> <tr> <th>Rola rynkowa</th> <th>DSO</th> <th>SE, BRP, AUS</th> </tr> </thead> <tbody> <tr> <td rowspan="2">Komunikat</td> <td>2_1_Scenariusz6_PeekMessage_Request.txt</td> <td>4_3_Scenariusz6_PeekMessage_Request.txt</td> </tr> <tr> <td>4_3_Scenariusz6_PeekMessage_Request.txt</td> <td></td> </tr> </tbody> </table>	Rola rynkowa	DSO	SE, BRP, AUS	Komunikat	2_1_Scenariusz6_PeekMessage_Request.txt	4_3_Scenariusz6_PeekMessage_Request.txt	4_3_Scenariusz6_PeekMessage_Request.txt	
Rola rynkowa	DSO	SE, BRP, AUS									
Komunikat	2_1_Scenariusz6_PeekMessage_Request.txt	4_3_Scenariusz6_PeekMessage_Request.txt									
	4_3_Scenariusz6_PeekMessage_Request.txt										
4.	Odebranie odpowiedzi z SCCSIRE przez SCP.	ABIRE	Odpowiedź otrzymana.								
5.	Sprawdzenie poprawności odpowiedzi otrzymanej z SCCSIRE. Sprawdzenie Response.Peek.	ABIRE	Otrzymana odpowiedź poprawna. Struktura przykładowego komunikatu przedstawiona w odpowiednim pliku, zgodnie z tabelą poniżej:								
			<table border="1"> <thead> <tr> <th>Rola rynkowa</th> <th>DSO</th> <th>SE, BRP, AUS</th> </tr> </thead> <tbody> <tr> <td rowspan="2">Komunikat</td> <td>2_1_Scenariusz6_PeekMessage_Response.txt</td> <td>4_3_Scenariusz6_PeekMessage_Response.txt</td> </tr> <tr> <td>4_3_Scenariusz6_PeekMessage_Response.txt</td> <td></td> </tr> </tbody> </table>	Rola rynkowa	DSO	SE, BRP, AUS	Komunikat	2_1_Scenariusz6_PeekMessage_Response.txt	4_3_Scenariusz6_PeekMessage_Response.txt	4_3_Scenariusz6_PeekMessage_Response.txt	
Rola rynkowa	DSO	SE, BRP, AUS									
Komunikat	2_1_Scenariusz6_PeekMessage_Response.txt	4_3_Scenariusz6_PeekMessage_Response.txt									
	4_3_Scenariusz6_PeekMessage_Response.txt										
6.	Wysłanie przez SCP komunikatu DequeueMessage z wykorzystaniem protokołu AS4 z użyciem szyfrowania danych, bez kompresji danych, z podpisem elektronicznym	ABIRE	Komunikat wysłany. Struktura przykładowego komunikatu przedstawiona w odpowiednim pliku, zgodnie z tabelą poniżej:								
			<table border="1"> <thead> <tr> <th>Rola rynkowa</th> <th>DSO</th> <th>SE, BRP, AUS</th> </tr> </thead> <tbody> <tr> <td rowspan="2">Komunikat</td> <td>2_1_Scenariusz6_DequeueMessage_Request.txt</td> <td>4_3_Scenariusz6_DequeueMessage_Request.txt</td> </tr> <tr> <td>4_3_Scenariusz6_DequeueMessage_Request.txt</td> <td></td> </tr> </tbody> </table>	Rola rynkowa	DSO	SE, BRP, AUS	Komunikat	2_1_Scenariusz6_DequeueMessage_Request.txt	4_3_Scenariusz6_DequeueMessage_Request.txt	4_3_Scenariusz6_DequeueMessage_Request.txt	
Rola rynkowa	DSO	SE, BRP, AUS									
Komunikat	2_1_Scenariusz6_DequeueMessage_Request.txt	4_3_Scenariusz6_DequeueMessage_Request.txt									
	4_3_Scenariusz6_DequeueMessage_Request.txt										
7.	Odebranie odpowiedzi z SCCSIRE przez SCP.	ABIRE	Otrzymana pusta odpowiedź. Status odpowiedzi HTTP (202) oznaczający usunięcie wiadomości z kolejki.								
<b>Dane testowe</b>	Jak w scenariuszu TT1.										

155  
156

7. Testy protokołu AS4 jako testy wykonania SendMessage, PeekMessage oraz DequeueMessage z kompresją, z szyfrowaniem, z podpisem elektronicznym

<p><b>Identyfikator i nazwa scenariusza:</b></p>	<p>TT7. Testy protokołu AS4 jako testy wykonania SendMessage, PeekMessage oraz DequeueMessage z kompresją, z szyfrowaniem, z podpisem elektronicznym</p>	<p><b>Cel wykonania scenariusza:</b></p>	<p>Sprawdzenie możliwości wysłania z SCP komunikatów Send, Peek oraz Dequeue z wykorzystaniem protokołu AS4 z kompresją danych, z szyfrowaniem, z podpisem elektronicznym oraz sprawdzenie otrzymania poprawnych odpowiedzi z SCCSIRE.</p>									
<p><b>Warunki wstępne</b></p>	<p>Przed realizacją scenariusza wymagane jest spełnienie następujących wymagań:</p> <ul style="list-style-type: none"> <li>• Konfiguracja protokołu AS4, ustawienie parametrów PMode zgodnie z wartościami przypisanymi do zestawu parametrów nr 7, znajdującego się w załączniku nr 2 do TSSI.</li> <li>• Skonfigurowanie danej organizacji i użytkowników w SCCSIRE</li> <li>• Należy podmienić w scenariuszu przykładowe informacje dotyczące: <ul style="list-style-type: none"> <li>– testowych adresów serwerów świadczących usługę komunikacji B2B systemu CSIRE, na podany w załączniku nr 4 - Wniosek o przyłączenie w polu: <b>Serwer/usługi CSIRE</b>,</li> <li>– użytkownika organizacji organisationuser, na podane w załączniku nr 4 - Wniosek o przyłączenie w polu: <b>Użytkownik Organizacji w CSIRE</b>,</li> <li>– kodu EIC podmiotu na podane w załączniku nr 4 - Wniosek o przyłączenie w polu: <b>Kod EIC</b> (zmiana wymagana w każdym miejscu w pliku, w którym występuje fraza: „Tu_wstaw_kod_EIC_Podmiotu”),</li> <li>– kodu EIC OIRE/CSIRE, na podane w załączniku nr 4 - Wniosek o przyłączenie w polu: <b>Kod EIC OIRE/CSIRE</b> (zmiana wymagana w każdym miejscu w pliku, w którym występuje fraza: „Tu_wstaw_kod_EIC_OIRE/CSIRE”),</li> <li>– roli w której występuje Podmiot – na podane w załączniku nr 4 - Wniosek o przyłączenie w polu: <b>Rola Organizacji w CSIRE</b> (zmiana wymagana w każdym miejscu w pliku, w którym występuje fraza: „Tu_wstaw_rolę_rynkową_Podmiotu”)</li> <li>– kodu roli biznesowej nadawcy. Frazę: Tu_wstaw_kod_rol_i_biznesowej_nadawcy należy zamienić na właściwy kod w zależności od użytej roli rynkowej (dla roli: DSO - CK0080, BRP - CK0087, SE - CK0088, AUS - CK0092). Dotyczy tylko plików z przedrostkiem 4_3.</li> </ul> </li> </ul>											
<p><b>Numer kroku</b></p>	<p><b>Szczegółowy opis kroku</b></p>	<p><b>Wykonawca</b></p>	<p><b>Oczekiwany rezultat</b></p>									
<p>1.</p>	<p>Wysłanie przez SCP komunikatu SendMessage z wykorzystaniem protokołu AS4 z użyciem szyfrowania danych, z kompresją danych, z podpisem elektronicznym</p>	<p>ABIRE</p>	<p>Komunikat wysłany. Struktura przykładowego komunikatu przedstawiona w odpowiednim pliku, zgodnie z tabelą poniżej:</p> <table border="1" data-bbox="887 1917 1362 2042"> <tr> <td>Rola rynkowa</td> <td>DSO</td> <td>SE, BRP, AUS</td> </tr> <tr> <td>Komunikat</td> <td>2_1_Scenariusz7_SendMessage_Request.txt</td> <td>4_3_Scenariusz7_SendMessage_Request.txt</td> </tr> <tr> <td></td> <td>4_3_Scenariusz7_</td> <td></td> </tr> </table>	Rola rynkowa	DSO	SE, BRP, AUS	Komunikat	2_1_Scenariusz7_SendMessage_Request.txt	4_3_Scenariusz7_SendMessage_Request.txt		4_3_Scenariusz7_	
Rola rynkowa	DSO	SE, BRP, AUS										
Komunikat	2_1_Scenariusz7_SendMessage_Request.txt	4_3_Scenariusz7_SendMessage_Request.txt										
	4_3_Scenariusz7_											

			SendMessage_Re quest.txt							
2.	Odebranie odpowiedzi z SCCSIRE przez SCP.	ABIRE	Otrzymana pusta odpowiedź. Status odpowiedzi HTTP (202) oznaczający przyjęcie wiadomości do dalszego procesowania.							
3.	Wysłanie przez SCP komunikatu PeekMessage z wykorzystaniem protokołu AS4 z użyciem szyfrowania danych, z kompresją danych, z podpisem elektronicznym	ABIRE	Komunikat wysłany. Struktura przykładowego komunikatu przedstawiona w odpowiednim pliku, zgodnie z tabelą poniżej:							
			<table border="1"> <thead> <tr> <th>Rola rynkowa</th> <th>DSO</th> <th>SE, BRP, AUS</th> </tr> </thead> <tbody> <tr> <td>Komunikat</td> <td>2_1_Scenariusz7_PeekMessage_Re quest.txt 4_3_Scenariusz7_PeekMessage_Re quest.txt</td> <td>4_3_Scenariusz7_PeekMessage_Re quest.txt</td> </tr> </tbody> </table>	Rola rynkowa	DSO	SE, BRP, AUS	Komunikat	2_1_Scenariusz7_PeekMessage_Re quest.txt 4_3_Scenariusz7_PeekMessage_Re quest.txt	4_3_Scenariusz7_PeekMessage_Re quest.txt	
Rola rynkowa	DSO	SE, BRP, AUS								
Komunikat	2_1_Scenariusz7_PeekMessage_Re quest.txt 4_3_Scenariusz7_PeekMessage_Re quest.txt	4_3_Scenariusz7_PeekMessage_Re quest.txt								
4.	Odebranie odpowiedzi z SCCSIRE przez SCP.	ABIRE	Odpowiedź otrzymana.							
5.	Sprawdzenie poprawności odpowiedzi otrzymanej z SCCSIRE. Sprawdzenie Response.Peek wraz ze sprawdzeniem treści rozpakowanego załącznika.	ABIRE	Otrzymana odpowiedź poprawna. Struktura przykładowego komunikatu przedstawiona w podziale na sekcje w odpowiednim pliku, zgodnie z tabelą poniżej:							
			<table border="1"> <thead> <tr> <th>Rola rynkowa</th> <th>DSO</th> <th>SE, BRP, AUS</th> </tr> </thead> <tbody> <tr> <td>Komunikat</td> <td>2_1_Scenariusz7_PeekMessage_Re sponse.txt 4_3_Scenariusz7_PeekMessage_Re sponse.txt</td> <td>4_3_Scenariusz7_PeekMessage_Res ponse.txt</td> </tr> </tbody> </table>	Rola rynkowa	DSO	SE, BRP, AUS	Komunikat	2_1_Scenariusz7_PeekMessage_Re sponse.txt 4_3_Scenariusz7_PeekMessage_Re sponse.txt	4_3_Scenariusz7_PeekMessage_Res ponse.txt	
Rola rynkowa	DSO	SE, BRP, AUS								
Komunikat	2_1_Scenariusz7_PeekMessage_Re sponse.txt 4_3_Scenariusz7_PeekMessage_Re sponse.txt	4_3_Scenariusz7_PeekMessage_Res ponse.txt								
6.	Wysłanie przez SCP komunikatu DequeueMessage z wykorzystaniem protokołu AS4 z użyciem szyfrowania danych, z kompresją danych, z podpisem elektronicznym	ABIRE	Komunikat wysłany. Struktura przykładowego komunikatu przedstawiona jest w odpowiednim pliku, zgodnie z tabelą poniżej:							
			<table border="1"> <thead> <tr> <th>Rola rynkowa</th> <th>DSO</th> <th>SE, BRP, AUS</th> </tr> </thead> <tbody> <tr> <td>Komunikat</td> <td>2_1_Scenariusz7_DequeueMessage_Req uest.txt 4_3_Scenariusz7_DequeueMessage_Req uest.txt</td> <td>4_3_Scenariusz7_DequeueMessage_Req uest.txt</td> </tr> </tbody> </table>	Rola rynkowa	DSO	SE, BRP, AUS	Komunikat	2_1_Scenariusz7_DequeueMessage_Req uest.txt 4_3_Scenariusz7_DequeueMessage_Req uest.txt	4_3_Scenariusz7_DequeueMessage_Req uest.txt	
Rola rynkowa	DSO	SE, BRP, AUS								
Komunikat	2_1_Scenariusz7_DequeueMessage_Req uest.txt 4_3_Scenariusz7_DequeueMessage_Req uest.txt	4_3_Scenariusz7_DequeueMessage_Req uest.txt								
7.	Odebranie odpowiedzi z SCCSIRE przez SCP.	ABIRE	Otrzymana pusta odpowiedź. Status odpowiedzi HTTP (202) oznaczający usunięcie wiadomości z kolejki.							
<b>Dane testowe</b>	Jak w scenariuszu TT1.									

8. Testy cykliczności odpytywania SCCSIRE

<b>Identyfikator i nazwa scenariusza:</b>	TT8. Testy cykliczności odpytywania SCCSIRE	<b>Cel wykonania scenariusza:</b>	Sprawdzenie zgodnej z wymaganiami częstotliwości odpytywania systemu SCCSIRE przez SCP w kontekście obsługi wiadomości oczekujących.						
<b>Warunki wstępne</b>	<p>Przed realizacją scenariusza wymagane jest spełnienie następujących wymagań:</p> <ul style="list-style-type: none"> <li>• Konfiguracja protokołu AS4, ustawienie parametrów PMode zgodnie z wartościami przypisanymi do zestawu parametrów nr 5, znajdującego się w załączniku nr 2 do TSSI.</li> <li>• Skonfigurowanie danej organizacji i użytkowników w SCCSIRE</li> <li>• Należy podmienić w scenariuszu przykładowe informacje dotyczące: <ul style="list-style-type: none"> <li>– testowych adresów serwerów świadczących usługę komunikacji B2B systemu CSIRE, na podany w załączniku nr 4 - Wniosek o przyłączenie w polu: <b>Serwer/usługi CSIRE</b>,</li> <li>– użytkownika organizacji organisationuser, na podane w załączniku nr 4 - Wniosek o przyłączenie w polu: <b>Użytkownik Organizacji w CSIRE</b>,</li> <li>– kodu EIC podmiotu na podane w załączniku nr 4 - Wniosek o przyłączenie w polu: <b>Kod EIC</b> (zmiana wymagana w każdym miejscu w pliku, w którym występuje fraza: „Tu_wstaw_kod_EIC_Podmiotu”),</li> <li>– kodu EIC OIRE/CSIRE, na podane w załączniku nr 4 - Wniosek o przyłączenie w polu: <b>Kod EIC OIRE/CSIRE</b> (zmiana wymagana w każdym miejscu w pliku, w którym występuje fraza: „Tu_wstaw_kod_EIC_OIRE/CSIRE”),</li> <li>– roli w której występuje Podmiot – na podane w załączniku nr 4 - Wniosek o przyłączenie w polu: <b>Rola Organizacji w CSIRE</b> (zmiana wymagana w każdym miejscu w pliku, w którym występuje fraza: „Tu_wstaw_rolę_rynkową_Podmiotu”)</li> <li>– kodu roli biznesowej nadawcy. Frazę: Tu_wstaw_kod_rol_i_biznesowej_nadawcy należy zamienić na właściwy kod w zależności od użytej roli rynkowej (dla roli: DSO - CK0080, BRP - CK0087, SE - CK0088, AUS - CK0092). Dotyczy tylko plików z przedrostkiem 4_3.</li> </ul> </li> </ul>								
<b>Numer kroku</b>	<b>Szczegółowy opis kroku</b>	<b>Wykonawca</b>	<b>Oczekiwany rezultat</b>						
1.	Wysłanie przez SCP komunikatu PeekMessage	ABIRE	<p>Komunikat wysłany. Struktura przykładowego komunikatu przedstawiona w odpowiednim pliku, zgodnie z tabelą poniżej:</p> <table border="1" data-bbox="887 1720 1362 1912"> <tr> <td data-bbox="887 1720 1023 1753">Rola rynkowa</td> <td data-bbox="1023 1720 1193 1753">DSO</td> <td data-bbox="1193 1720 1362 1753">SE, BRP, AUS</td> </tr> <tr> <td data-bbox="887 1753 1023 1912">Komunikat</td> <td data-bbox="1023 1753 1193 1912">2_1_Scenariusz8_PeekMessage_Request.txt 4_3_Scenariusz8_PeekMessage_Request.txt</td> <td data-bbox="1193 1753 1362 1912">4_3_Scenariusz8_PeekMessage_Request.txt</td> </tr> </table>	Rola rynkowa	DSO	SE, BRP, AUS	Komunikat	2_1_Scenariusz8_PeekMessage_Request.txt 4_3_Scenariusz8_PeekMessage_Request.txt	4_3_Scenariusz8_PeekMessage_Request.txt
Rola rynkowa	DSO	SE, BRP, AUS							
Komunikat	2_1_Scenariusz8_PeekMessage_Request.txt 4_3_Scenariusz8_PeekMessage_Request.txt	4_3_Scenariusz8_PeekMessage_Request.txt							

2.	Odebranie odpowiedzi z SCCSIRE przez SCP.	ABIRE	Odpowiedź otrzymana: errorCode="EBMS:0006" shortDescription="EmptyMessagePartition Channel" ErrorDetail=The Message queue is empty Status code is 200 OK						
3.	Sprawdzenie poprawności odpowiedzi otrzymanej z SCCSIRE.	ABIRE	Otrzymana odpowiedź poprawna. Struktura przykładowego komunikatu przedstawiona w odpowiednim pliku, zgodnie z tabelą poniżej: <table border="1" data-bbox="887 600 1361 797"> <tr> <td>Rola rynkowa</td> <td>DSO</td> <td>SE, BRP, AUS</td> </tr> <tr> <td>Komunikat</td> <td>2_1_Scenariusz8_PeekMessage_Response.txt 4_3_Scenariusz8_PeekMessage_Response.txt</td> <td>4_3_Scenariusz8_PeekMessage_Response.txt</td> </tr> </table>	Rola rynkowa	DSO	SE, BRP, AUS	Komunikat	2_1_Scenariusz8_PeekMessage_Response.txt 4_3_Scenariusz8_PeekMessage_Response.txt	4_3_Scenariusz8_PeekMessage_Response.txt
Rola rynkowa	DSO	SE, BRP, AUS							
Komunikat	2_1_Scenariusz8_PeekMessage_Response.txt 4_3_Scenariusz8_PeekMessage_Response.txt	4_3_Scenariusz8_PeekMessage_Response.txt							
4.	Wysłanie przez SCP co najmniej 5 komunikatów PeekMessage	ABIRE	Komunikaty wysłane.						
5.	Sprawdzenie w logach SCCSIRE częstotliwości wywoływania kolejnych wiadomości PeekMessage	ABCSIRE	Wywołanie kolejnych operacji PeekMessage powinno nastąpić w odstępie 15 sekund.						
<b>Dane testowe</b>	Jak w scenariuszu TT1.								

160  
161

9. Testy protokołu AS4 – weryfikacja obsługi technicznego kodu błędu EBMS:0001 Wartość nierozpoznana

<p><b>Identyfikator i nazwa scenariusza:</b></p>	<p>TT9. Testy protokołu AS4 – weryfikacja obsługi technicznego kodu błędu EBMS:0001 Wartość nierozpoznana</p>	<p><b>Cel wykonania scenariusza:</b></p>	<p>Sprawdzenie możliwości wysłania z SCP komunikatów Send, weryfikacja obsługi technicznego kodu błędu EBMS:0001 Wartość nierozpoznana oraz sprawdzenie otrzymania poprawnych odpowiedzi z SCCSIRE.</p>						
<p><b>Warunki wstępne</b></p>	<p>Przed realizacją scenariusza wymagane jest spełnienie następujących wymagań:</p> <ul style="list-style-type: none"> <li>• Konfiguracja protokołu AS4, ustawienie parametrów PMode zgodnie z wartościami przypisanymi do zestawu parametrów nr 1, znajdującego się w załączniku nr 2 do TSSI.</li> <li>• Skonfigurowanie danej organizacji i użytkowników w SCCSIRE</li> <li>• Należy podmienić w scenariuszu przykładowe informacje dotyczące:             <ul style="list-style-type: none"> <li>– testowych adresów serwerów świadczących usługę komunikacji B2B systemu CSIRE, na podany w załączniku nr 4 - Wniosek o przyłączenie w polu: <b>Serwer/usługi CSIRE</b>,</li> <li>– użytkownika organizacji organisationuser, na podane w załączniku nr 4 - Wniosek o przyłączenie w polu: <b>Użytkownik Organizacji w CSIRE</b>,</li> <li>– kodu EIC podmiotu na podane w załączniku nr 4 - Wniosek o przyłączenie w polu: <b>Kod EIC</b> (zmiana wymagana w każdym miejscu w pliku, w którym występuje fraza: „Tu_wstaw_kod_EIC_Podmiotu”),</li> <li>– kodu EIC OIRE/CSIRE, na podane w załączniku nr 4 - Wniosek o przyłączenie w polu: <b>Kod EIC OIRE/CSIRE</b> (zmiana wymagana w każdym miejscu w pliku, w którym występuje fraza: „Tu_wstaw_kod_EIC_OIRE/CSIRE”),</li> <li>– roli w której występuje Podmiot – na podane w załączniku nr 4 - Wniosek o przyłączenie w polu: <b>Rola Organizacji w CSIRE</b> (zmiana wymagana w każdym miejscu w pliku, w którym występuje fraza: „Tu_wstaw_rolę_rynkową_Podmiotu”)</li> <li>– kodu roli biznesowej nadawcy. Frazę: Tu_wstaw_kod_rol_i_biznesowej_nadawcy należy zamienić na właściwy kod w zależności od użytej roli rynkowej (dla roli: DSO - CK0080, BRP - CK0087, SE - CK0088, AUS - CK0092). Dotyczy tylko plików z przedrostkiem 4_3.</li> </ul> </li> </ul>								
<p><b>Numer kroku</b></p>	<p><b>Szczegółowy opis kroku</b></p>	<p><b>Wykonawca</b></p>	<p><b>Oczekiwany rezultat</b></p>						
<p>1.</p>	<p>Wysłanie przez SCP komunikatu SendMessage z wykorzystaniem protokołu AS4 bez szyfrowania danych, bez kompresji danych, bez podpisu elektronicznego. Ustawienie UKNONW_TENANT w URL.</p>	<p>ABIRE</p>	<p>Komunikat wysłany. Struktura przykładowego komunikatu przedstawiona w odpowiednim pliku, zgodnie z tabelą poniżej:</p> <table border="1" data-bbox="887 1839 1362 2033"> <thead> <tr> <th>Rola rynkowa</th> <th>DSO</th> <th>SE, BRP, AUS</th> </tr> </thead> <tbody> <tr> <td>Komunikat</td> <td>2_1_Scenariusz9_SendMessage_Request.txt 4_3_Scenariusz9_SendMessage_Request.txt</td> <td>4_3_Scenariusz9_SendMessage_Request.txt</td> </tr> </tbody> </table>	Rola rynkowa	DSO	SE, BRP, AUS	Komunikat	2_1_Scenariusz9_SendMessage_Request.txt 4_3_Scenariusz9_SendMessage_Request.txt	4_3_Scenariusz9_SendMessage_Request.txt
Rola rynkowa	DSO	SE, BRP, AUS							
Komunikat	2_1_Scenariusz9_SendMessage_Request.txt 4_3_Scenariusz9_SendMessage_Request.txt	4_3_Scenariusz9_SendMessage_Request.txt							

2.	Odebranie odpowiedzi z SCCSIRE przez SCP.	ABIRE	<p>Odpowiedź otrzymana:                  errorCode="EBMS:0001"                  shortDescription="ValueNotRecognized"                  ErrorDetail=ValueNotRecognized                  Status code is 400 Bad Request</p>						
3.	Sprawdzenie poprawności odpowiedzi otrzymanej z SCCSIRE.	ABIRE	<p>Otrzymana odpowiedź poprawna. Struktura przykładowego komunikatu przedstawiona w odpowiednim pliku, zgodnie z tabelą poniżej:</p> <table border="1" data-bbox="887 521 1362 719"> <thead> <tr> <th data-bbox="887 521 1023 555">Rola rynkowa</th> <th data-bbox="1023 521 1193 555">DSO</th> <th data-bbox="1193 521 1362 555">SE, BRP, AUS</th> </tr> </thead> <tbody> <tr> <td data-bbox="887 555 1023 719">Komunikat</td> <td data-bbox="1023 555 1193 719">2_1_Scenariusz9_SendMessage_Response.txt 4_3_Scenariusz9_SendMessage_Response.txt</td> <td data-bbox="1193 555 1362 719">4_3_Scenariusz9_SendMessage_Response.txt</td> </tr> </tbody> </table>	Rola rynkowa	DSO	SE, BRP, AUS	Komunikat	2_1_Scenariusz9_SendMessage_Response.txt 4_3_Scenariusz9_SendMessage_Response.txt	4_3_Scenariusz9_SendMessage_Response.txt
Rola rynkowa	DSO	SE, BRP, AUS							
Komunikat	2_1_Scenariusz9_SendMessage_Response.txt 4_3_Scenariusz9_SendMessage_Response.txt	4_3_Scenariusz9_SendMessage_Response.txt							
<b>Dane testowe</b>	Jak w scenariuszu TT1.								

162



## 10. Testy protokołu AS4 – weryfikacja obsługi technicznego kodu błędu EBMS:0002 Funkcja nieobsługiwana

<b>Identyfikator i nazwa scenariusza:</b>	TT10. Testy protokołu AS4 – weryfikacja obsługi technicznego kodu błędu EBMS:0002 Funkcja nieobsługiwana	<b>Cel wykonania scenariusza:</b>	Sprawdzenie możliwości wysłania z SCP komunikatów Send, weryfikacja obsługi technicznego kodu błędu EBMS:0002 Funkcja nieobsługiwana oraz sprawdzenie otrzymania poprawnych odpowiedzi z SCCSIRE.						
<b>Warunki wstępne</b>	<p>Przed realizacją scenariusza wymagane jest spełnienie następujących wymagań:</p> <ul style="list-style-type: none"> <li>• Konfiguracja protokołu AS4, ustawienie parametrów PMode zgodnie z wartościami przypisanymi do zestawu parametrów nr 1, znajdującego się w załączniku nr 2 do TSSI.</li> <li>• Skonfigurowanie danej organizacji i użytkowników w SCCSIRE</li> <li>• Należy podmienić w scenariuszu przykładowe informacje dotyczące: <ul style="list-style-type: none"> <li>– testowych adresów serwerów świadczących usługę komunikacji B2B systemu CSIRE, na podany w załączniku nr 4 - Wniosek o przyłączenie w polu: <b>Serwer/usługi CSIRE</b>,</li> <li>– użytkownika organizacji organisationuser, na podane w załączniku nr 4 - Wniosek o przyłączenie w polu: <b>Użytkownik Organizacji w CSIRE</b>,</li> <li>– kodu EIC podmiotu na podane w załączniku nr 4 - Wniosek o przyłączenie w polu: <b>Kod EIC</b> (zmiana wymagana w każdym miejscu w pliku, w którym występuje fraza: „Tu_wstaw_kod_EIC_Podmiotu”),</li> <li>– kodu EIC OIRE/CSIRE, na podane w załączniku nr 4 - Wniosek o przyłączenie w polu: <b>Kod EIC OIRE/CSIRE</b> (zmiana wymagana w każdym miejscu w pliku, w którym występuje fraza: „Tu_wstaw_kod_EIC_OIRE/CSIRE”),</li> <li>– roli w której występuje Podmiot – na podane w załączniku nr 4 - Wniosek o przyłączenie w polu: <b>Rola Organizacji w CSIRE</b> (zmiana wymagana w każdym miejscu w pliku, w którym występuje fraza: „Tu_wstaw_rolę_rynkową_Podmiotu”)</li> <li>– kodu roli biznesowej nadawcy. Frazę: Tu_wstaw_kod_rol_i_biznesowej_nadawcy należy zamienić na właściwy kod w zależności od użytej roli rynkowej (dla roli: DSO - CK0080, BRP - CK0087, SE - CK0088, AUS - CK0092). Dotyczy tylko plików z przedrostkiem 4_3.</li> </ul> </li> </ul>								
<b>Numer kroku</b>	<b>Szczegółowy opis kroku</b>	<b>Wykonawca</b>	<b>Oczekiwany rezultat</b>						
1.	Wysłanie przez SCP komunikatu SendMessage z wykorzystaniem protokołu AS4 bez szyfrowania danych, bez podpisu elektronicznego. Użycie w wysłanym komunikacie ProcessMessage zamiast SendMessage.	ABIRE	<p>Komunikat wysłany. Struktura przykładowego komunikatu przedstawiona w odpowiednim pliku, zgodnie z tabelą poniżej:</p> <table border="1" data-bbox="887 1839 1362 2007"> <thead> <tr> <th>Rola rynkowa</th> <th>DSO</th> <th>SE, BRP, AUS</th> </tr> </thead> <tbody> <tr> <td>Komunikat</td> <td>2_1_Scenarioz10_SendMessage_Request.txt 4_3_Scenarioz10_SendMessage_Request.txt</td> <td>4_3_Scenarioz10_SendMessage_Request.txt</td> </tr> </tbody> </table>	Rola rynkowa	DSO	SE, BRP, AUS	Komunikat	2_1_Scenarioz10_SendMessage_Request.txt 4_3_Scenarioz10_SendMessage_Request.txt	4_3_Scenarioz10_SendMessage_Request.txt
Rola rynkowa	DSO	SE, BRP, AUS							
Komunikat	2_1_Scenarioz10_SendMessage_Request.txt 4_3_Scenarioz10_SendMessage_Request.txt	4_3_Scenarioz10_SendMessage_Request.txt							

2.	Odebranie odpowiedzi z SCCSIRE przez SCP.	ABIRE	Odpowiedź otrzymana: errorCode="EBMS:0002" shortDescription="FeatureNotSupported" ErrorDetail=Feature not supported Status code is 400 Bad Request						
3.	Sprawdzenie poprawności odpowiedzi otrzymanej z SCCSIRE.	ABIRE	Otrzymana odpowiedź poprawna. Struktura przykładowego komunikatu przedstawiona w odpowiednim pliku, zgodnie z tabelą poniżej: <table border="1" data-bbox="887 551 1362 719"> <thead> <tr> <th data-bbox="887 551 1023 584">Rola rynkowa</th> <th data-bbox="1023 551 1193 584">DSO</th> <th data-bbox="1193 551 1362 584">SE, BRP, AUS</th> </tr> </thead> <tbody> <tr> <td data-bbox="887 584 1023 719">Komunikat</td> <td data-bbox="1023 584 1193 719">2_1_Scenariusz10_SendMessage_Response.txt 4_3_Scenariusz10_SendMessage_Response.txt</td> <td data-bbox="1193 584 1362 719">4_3_Scenariusz10_SendMessage_Response.txt</td> </tr> </tbody> </table>	Rola rynkowa	DSO	SE, BRP, AUS	Komunikat	2_1_Scenariusz10_SendMessage_Response.txt 4_3_Scenariusz10_SendMessage_Response.txt	4_3_Scenariusz10_SendMessage_Response.txt
Rola rynkowa	DSO	SE, BRP, AUS							
Komunikat	2_1_Scenariusz10_SendMessage_Response.txt 4_3_Scenariusz10_SendMessage_Response.txt	4_3_Scenariusz10_SendMessage_Response.txt							
<b>Dane testowe</b>	Jak w scenariuszu TT1.								

166  
167  
168

11. Testy protokołu AS4 – weryfikacja obsługi technicznego kodu błędu EBMS:0003 Wartości niespójne (scenariusz opcjonalny, do realizacji w przypadku istnienia funkcjonalności po stronie SCP umożliwiającej realizację kroków)

<p><b>Identyfikator i nazwa scenariusza:</b></p>	<p>TT11. Testy protokołu AS4 – weryfikacja obsługi technicznego kodu błędu EBMS:0003 Wartości niespójne</p>	<p><b>Cel wykonania scenariusza:</b></p>	<p>Sprawdzenie możliwości wysłania z SCP komunikatów Send, weryfikacja obsługi technicznego kodu błędu EBMS:0003 Wartości niespójne oraz sprawdzenie otrzymania poprawnych odpowiedzi z SCCSIRE.</p>						
<p><b>Warunki wstępne</b></p>	<p>Przed realizacją scenariusza wymagane jest spełnienie następujących wymagań:</p> <ul style="list-style-type: none"> <li>• Konfiguracja protokołu AS4, ustawienie parametrów PMode zgodnie z wartościami przypisanymi do zestawu parametrów nr 1, znajdującego się w załączniku nr 2 do TSSI.</li> <li>• Skonfigurowanie danej organizacji i użytkowników w SCCSIRE</li> <li>• Należy podmienić w scenariuszu przykładowe informacje dotyczące:             <ul style="list-style-type: none"> <li>– testowych adresów serwerów świadczących usługę komunikacji B2B systemu CSIRE, na podany w załączniku nr 4 - Wniosek o przyłączenie w polu: <b>Serwer/usługi CSIRE</b>,</li> <li>– użytkownika organizacji organisationuser, na podane w załączniku nr 4 - Wniosek o przyłączenie w polu: <b>Użytkownik Organizacji w CSIRE</b>,</li> <li>– kodu EIC podmiotu na podane w załączniku nr 4 - Wniosek o przyłączenie w polu: <b>Kod EIC</b> (zmiana wymagana w każdym miejscu w pliku, w którym występuje fraza: „Tu_wstaw_kod_EIC_Podmiotu”),</li> <li>– kodu EIC OIRE/CSIRE, na podane w załączniku nr 4 - Wniosek o przyłączenie w polu: <b>Kod EIC OIRE/CSIRE</b> (zmiana wymagana w każdym miejscu w pliku, w którym występuje fraza: „Tu_wstaw_kod_EIC_OIRE/CSIRE”),</li> <li>– roli w której występuje Podmiot – na podane w załączniku nr 4 - Wniosek o przyłączenie w polu: <b>Rola Organizacji w CSIRE</b> (zmiana wymagana w każdym miejscu w pliku, w którym występuje fraza: „Tu_wstaw_rolę_rynkową_Podmiotu”)</li> <li>– kodu roli biznesowej nadawcy. Frazę: Tu_wstaw_kod_rol_i_biznesowej_nadawcy należy zamienić na właściwy kod w zależności od użytej roli rynkowej (dla roli: DSO - CK0080, BRP - CK0087, SE - CK0088, AUS - CK0092). Dotyczy tylko plików z przedrostkiem 4_3.</li> </ul> </li> </ul>								
<p><b>Numer kroku</b></p>	<p><b>Szczegółowy opis kroku</b></p>	<p><b>Wykonawca</b></p>	<p><b>Oczekiwany rezultat</b></p>						
<p>1.</p>	<p>Wysłanie przez SCP komunikatu SendMessage z wykorzystaniem protokołu AS4 bez szyfrowania danych, bez kompresji danych, bez podpisu elektronicznego. Usunąć element MessageId z wysłanego komunikatu, np.</p>	<p>ABIRE</p>	<p>Komunikat wysłany. Struktura przykładowego komunikatu przedstawiona w odpowiednim pliku, zgodnie z tabelą poniżej:</p> <table border="1" data-bbox="887 1872 1362 2031"> <thead> <tr> <th>Rola rynkowa</th> <th>DSO</th> <th>SE, BRP, AUS</th> </tr> </thead> <tbody> <tr> <td>Komunikat</td> <td>2_1_Scenariusz11_SendMessage_Request.txt 4_3_Scenariusz11_SendMessage_Request.txt</td> <td>4_3_Scenariusz11_SendMessage_Request.txt</td> </tr> </tbody> </table>	Rola rynkowa	DSO	SE, BRP, AUS	Komunikat	2_1_Scenariusz11_SendMessage_Request.txt 4_3_Scenariusz11_SendMessage_Request.txt	4_3_Scenariusz11_SendMessage_Request.txt
Rola rynkowa	DSO	SE, BRP, AUS							
Komunikat	2_1_Scenariusz11_SendMessage_Request.txt 4_3_Scenariusz11_SendMessage_Request.txt	4_3_Scenariusz11_SendMessage_Request.txt							

	wykomentowana linia <!-- <eb:MessageId>\${=java.util .UUID.randomUUID().toStrin g()}</eb:MessageId>-->								
2.	Odebranie odpowiedzi z SCCSIRE przez SCP.	ABIRE	Odpowiedź otrzymana: errorCode="EBMS:0003" shortDescription="ValueInconsistent" ErrorDetail=One of the messageinfo details are empty Status code is 400 Bad Request						
3.	Sprawdzenie poprawności odpowiedzi otrzymanej z SCCSIRE.	ABIRE	Otrzymana odpowiedź poprawna. Struktura przykładowego komunikatu przedstawiona w odpowiednim pliku, zgodnie z tabelą poniżej: <table border="1" data-bbox="885 716 1364 884"> <thead> <tr> <th>Rola rynkowa</th> <th>DSO</th> <th>SE, BRP, AUS</th> </tr> </thead> <tbody> <tr> <td>Komunikat</td> <td>2_1_Scenariusz11 _SendMessage_R esponse.txt 4_3_Scenariusz11 _SendMessage_R esponse.txt</td> <td>4_3_Scenariusz11 _SendMessage_R esponse.txt</td> </tr> </tbody> </table>	Rola rynkowa	DSO	SE, BRP, AUS	Komunikat	2_1_Scenariusz11 _SendMessage_R esponse.txt 4_3_Scenariusz11 _SendMessage_R esponse.txt	4_3_Scenariusz11 _SendMessage_R esponse.txt
Rola rynkowa	DSO	SE, BRP, AUS							
Komunikat	2_1_Scenariusz11 _SendMessage_R esponse.txt 4_3_Scenariusz11 _SendMessage_R esponse.txt	4_3_Scenariusz11 _SendMessage_R esponse.txt							
<b>Dane testowe</b>	Jak w scenariuszu TT1.								

169

170  
171

12. Testy protokołu AS4 – weryfikacja obsługi technicznego kodu błędu EBMS:0004 Inny, Nieprawidłowa organizacja

<p><b>Identyfikator i nazwa scenariusza:</b></p>	<p>TT12. Testy protokołu AS4 – weryfikacja obsługi technicznego kodu błędu EBMS:0004 Inny, Nieprawidłowa organizacja</p>	<p><b>Cel wykonania scenariusza:</b></p>	<p>Sprawdzenie możliwości wysłania z SCP komunikatów Send, weryfikacja obsługi technicznego kodu błędu EBMS:0004 Inny, Nieprawidłowa organizacja oraz sprawdzenie otrzymania poprawnych odpowiedzi z SCCSIRE.</p>						
<p><b>Warunki wstępne</b></p>	<p>Przed realizacją scenariusza wymagane jest spełnienie następujących wymagań:</p> <ul style="list-style-type: none"> <li>• Konfiguracja protokołu AS4, ustawienie parametrów PMode zgodnie z wartościami przypisanymi do zestawu parametrów nr 1, znajdującego się w załączniku nr 2 do TSSI.</li> <li>• Skonfigurowanie danej organizacji i użytkowników w SCCSIRE</li> <li>• Należy podmienić w scenariuszu przykładowe informacje dotyczące:             <ul style="list-style-type: none"> <li>– testowych adresów serwerów świadczących usługę komunikacji B2B systemu CSIRE, na podany w załączniku nr 4 - Wniosek o przyłączenie w polu: <b>Serwer/usługi CSIRE</b>,</li> <li>– kodu EIC podmiotu na podane w załączniku nr 4 - Wniosek o przyłączenie w polu: <b>Kod EIC</b> (zmiana wymagana w każdym miejscu w pliku, w którym występuje fraza: „Tu_wstaw_kod_EIC_Podmiotu”),</li> <li>– kodu EIC OIRE/CSIRE, na podane w załączniku nr 4 - Wniosek o przyłączenie w polu: <b>Kod EIC OIRE/CSIRE</b> (zmiana wymagana w każdym miejscu w pliku, w którym występuje fraza: „Tu_wstaw_kod_EIC_OIRE/CSIRE”),</li> <li>– roli w której występuje Podmiot – na podane w załączniku nr 4 - Wniosek o przyłączenie w polu: <b>Rola Organizacji w CSIRE</b> (zmiana wymagana w każdym miejscu w pliku, w którym występuje fraza: „Tu_wstaw_rolę_rynkową_Podmiotu”)</li> <li>– kodu roli biznesowej nadawcy. Frazę: Tu_wstaw_kod_rol_i_biznesowej_nadawcy należy zamienić na właściwy kod w zależności od użytej roli rynkowej (dla roli: DSO - CK0080, BRP - CK0087, SE - CK0088, AUS - CK0092). Dotyczy tylko plików z przedrostkiem 4_3.</li> </ul> </li> </ul>								
<p><b>Numer kroku</b></p>	<p><b>Szczegółowy opis kroku</b></p>	<p><b>Wykonawca</b></p>	<p><b>Oczekiwany rezultat</b></p>						
<p>1.</p>	<p>Wysłanie przez SCP komunikatu SendMessage z wykorzystaniem protokołu AS4 bez szyfrowania danych, bez kompresji danych, bez podpisu elektronicznego. Ustawienie endpoint na nieprawidłową organizację:  <code>#{Project#ENDPOINT}WzrongOrganisation</code></p>	<p>ABIRE</p>	<p>Komunikat wysłany. Struktura przykładowego komunikatu przedstawiona w odpowiednim pliku, zgodnie z tabelą poniżej:</p> <table border="1" data-bbox="887 1760 1362 1928"> <thead> <tr> <th>Rola rynkowa</th> <th>DSO</th> <th>SE, BRP, AUS</th> </tr> </thead> <tbody> <tr> <td>Komunikat</td> <td>2_1_Scenariusz12_SendMessage_Request.txt 4_3_Scenariusz12_SendMessage_Request.txt</td> <td>4_3_Scenariusz12_SendMessage_Request.txt</td> </tr> </tbody> </table>	Rola rynkowa	DSO	SE, BRP, AUS	Komunikat	2_1_Scenariusz12_SendMessage_Request.txt 4_3_Scenariusz12_SendMessage_Request.txt	4_3_Scenariusz12_SendMessage_Request.txt
Rola rynkowa	DSO	SE, BRP, AUS							
Komunikat	2_1_Scenariusz12_SendMessage_Request.txt 4_3_Scenariusz12_SendMessage_Request.txt	4_3_Scenariusz12_SendMessage_Request.txt							

2.	Odebranie odpowiedzi z SCCSIRE przez SCP.	ABIRE	<p>Odpowiedź otrzymana:                  errorCode="EBMS:0004"                  shortDescription="Other"                  ErrorDetail=Unable to find Organisation User based on User name and Tenant Code                  Status code is 400 Bad Request</p>						
3.	Sprawdzenie poprawności odpowiedzi otrzymanej z SCCSIRE.	ABIRE	<p>Otrzymana odpowiedź poprawna. Struktura przykładowego komunikatu przedstawiona w odpowiednim pliku, zgodnie z tabelą poniżej:</p> <table border="1" data-bbox="887 636 1362 804"> <thead> <tr> <th data-bbox="887 636 1023 667">Rola rynkowa</th> <th data-bbox="1023 636 1193 667">DSO</th> <th data-bbox="1193 636 1362 667">SE, BRP, AUS</th> </tr> </thead> <tbody> <tr> <td data-bbox="887 667 1023 804">Komunikat</td> <td data-bbox="1023 667 1193 804">2_1_Scenariusz12_SendMessage_Response.txt 4_3_Scenariusz12_SendMessage_Response.txt</td> <td data-bbox="1193 667 1362 804">4_3_Scenariusz12_SendMessage_Response.txt</td> </tr> </tbody> </table>	Rola rynkowa	DSO	SE, BRP, AUS	Komunikat	2_1_Scenariusz12_SendMessage_Response.txt 4_3_Scenariusz12_SendMessage_Response.txt	4_3_Scenariusz12_SendMessage_Response.txt
Rola rynkowa	DSO	SE, BRP, AUS							
Komunikat	2_1_Scenariusz12_SendMessage_Response.txt 4_3_Scenariusz12_SendMessage_Response.txt	4_3_Scenariusz12_SendMessage_Response.txt							
<b>Dane testowe</b>	Jak w scenariuszu TT1.								

172

173  
174

13. Testy protokołu AS4 – weryfikacja obsługi technicznego kodu błędu EBMS:0004 Inny, Unknown or invalid message reference

<p><b>Identyfikator i nazwa scenariusza:</b></p>	<p>TT13. Testy protokołu AS4 – weryfikacja obsługi technicznego kodu błędu EBMS:0004 Inny, Unknown or invalid message reference</p>	<p><b>Cel wykonania scenariusza:</b></p>	<p>Sprawdzenie możliwości wysłania z SCP komunikatów Send, Peek, Dequeue, weryfikacja obsługi technicznego kodu błędu EBMS:0004 Inny, Unknown or invalid message reference oraz sprawdzenie otrzymania poprawnych odpowiedzi z SCCSIRE.</p>						
<p><b>Warunki wstępne</b></p>	<p>Przed realizacją scenariusza wymagane jest spełnienie następujących wymagań:</p> <ul style="list-style-type: none"> <li>• Konfiguracja protokołu AS4, ustawienie parametrów PMode zgodnie z wartościami przypisanymi do zestawu parametrów nr 1, znajdującego się w załączniku nr 2 do TSSI.</li> <li>• Skonfigurowanie danej organizacji i użytkowników w SCCSIRE</li> <li>• Należy podmienić w scenariuszu przykładowe informacje dotyczące:             <ul style="list-style-type: none"> <li>– testowych adresów serwerów świadczących usługę komunikacji B2B systemu CSIRE, na podany w załączniku nr 4 - Wniosek o przyłączenie w polu: <b>Serwer/usługi CSIRE</b>,</li> <li>– użytkownika organizacji organisationuser, na podane w załączniku nr 4 - Wniosek o przyłączenie w polu: <b>Użytkownik Organizacji w CSIRE</b>,</li> <li>– kodu EIC podmiotu na podane w załączniku nr 4 - Wniosek o przyłączenie w polu: <b>Kod EIC</b> (zmiana wymagana w każdym miejscu w pliku, w którym występuje fraza: „Tu_wstaw_kod_EIC_Podmiotu”),</li> <li>– kodu EIC OIRE/CSIRE, na podane w załączniku nr 4 - Wniosek o przyłączenie w polu: <b>Kod EIC OIRE/CSIRE</b> (zmiana wymagana w każdym miejscu w pliku, w którym występuje fraza: „Tu_wstaw_kod_EIC_OIRE/CSIRE”),</li> <li>– roli w której występuje Podmiot – na podane w załączniku nr 4 - Wniosek o przyłączenie w polu: <b>Rola Organizacji w CSIRE</b> (zmiana wymagana w każdym miejscu w pliku, w którym występuje fraza: „Tu_wstaw_rolę_rynkową_Podmiotu”)</li> <li>– kodu roli biznesowej nadawcy. Frazę: Tu_wstaw_kod_rol_i_biznesowej_nadawcy należy zamienić na właściwy kod w zależności od użytej roli rynkowej (dla roli: DSO - CK0080, BRP - CK0087, SE - CK0088, AUS - CK0092). Dotyczy tylko plików z przedrostkiem 4_3.</li> </ul> </li> </ul>								
<p><b>Numer kroku</b></p>	<p><b>Szczegółowy opis kroku</b></p>	<p><b>Wykonawca</b></p>	<p><b>Oczekiwany rezultat</b></p>						
<p>1.</p>	<p>Wysłanie przez SCP komunikatu SendMessage z wykorzystaniem protokołu AS4 bez kompresji danych, bez szyfrowania, bez podpisu elektronicznego</p>	<p>ABIRE</p>	<p>Komunikat wysłany. Struktura przykładowego komunikatu przedstawiona w odpowiednim pliku, zgodnie z tabelą poniżej:</p> <table border="1" data-bbox="885 1870 1364 2038"> <thead> <tr> <th>Rola rynkowa</th> <th>DSO</th> <th>SE, BRP, AUS</th> </tr> </thead> <tbody> <tr> <td>Komunikat</td> <td>2_1_Scenariusz13_SendMessage_Request.txt 4_3_Scenariusz13_SendMessage_Request.txt</td> <td>4_3_Scenariusz13_SendMessage_Request.txt</td> </tr> </tbody> </table>	Rola rynkowa	DSO	SE, BRP, AUS	Komunikat	2_1_Scenariusz13_SendMessage_Request.txt 4_3_Scenariusz13_SendMessage_Request.txt	4_3_Scenariusz13_SendMessage_Request.txt
Rola rynkowa	DSO	SE, BRP, AUS							
Komunikat	2_1_Scenariusz13_SendMessage_Request.txt 4_3_Scenariusz13_SendMessage_Request.txt	4_3_Scenariusz13_SendMessage_Request.txt							

2.	Odebranie odpowiedzi z SCCSIRE przez SCP.	ABIRE	Otrzymana pusta odpowiedź. Status odpowiedzi HTTP (202) oznaczający przyjęcie wiadomości do dalszego procesowania.						
3.	Wysłanie przez SCP komunikatu PeekMessage z wykorzystaniem protokołu AS4 bez użycia kompresji danych, bez szyfrowania, bez podpisu elektronicznego	ABIRE	Komunikat wysłany. Struktura przykładowego komunikatu przedstawiona w odpowiednim pliku, zgodnie z tabelą poniżej: <table border="1"> <thead> <tr> <th>Rola rynkowa</th> <th>DSO</th> <th>SE, BRP, AUS</th> </tr> </thead> <tbody> <tr> <td>Komunikat</td> <td>2_1_Scenariusz13_PeekMessage_Request.txt 4_3_Scenariusz13_PeekMessage_Request.txt</td> <td>4_3_Scenariusz13_PeekMessage_Request.txt</td> </tr> </tbody> </table>	Rola rynkowa	DSO	SE, BRP, AUS	Komunikat	2_1_Scenariusz13_PeekMessage_Request.txt 4_3_Scenariusz13_PeekMessage_Request.txt	4_3_Scenariusz13_PeekMessage_Request.txt
Rola rynkowa	DSO	SE, BRP, AUS							
Komunikat	2_1_Scenariusz13_PeekMessage_Request.txt 4_3_Scenariusz13_PeekMessage_Request.txt	4_3_Scenariusz13_PeekMessage_Request.txt							
4.	Odebranie odpowiedzi z SCCSIRE przez SCP.	ABIRE	Odpowiedź otrzymana.						
5.	Sprawdzenie poprawności odpowiedzi otrzymanej z SCCSIRE.	ABIRE	Otrzymana odpowiedź poprawna. Struktura przykładowego komunikatu przedstawiona w pliku: Scenariusz13_PeekMessage_Response.txt						
6.	Wysłanie przez SCP komunikatu DequeueMessage z wykorzystaniem protokołu AS4 bez użycia kompresji danych, bez szyfrowania, bez podpisu elektronicznego. Ustawienie nieprawidłowego numeru DocumentReferenceNumber	ABIRE	Otrzymana odpowiedź poprawna. Struktura przykładowego komunikatu przedstawiona w odpowiednim pliku, zgodnie z tabelą poniżej: <table border="1"> <thead> <tr> <th>Rola rynkowa</th> <th>DSO</th> <th>SE, BRP, AUS</th> </tr> </thead> <tbody> <tr> <td>Komunikat</td> <td>2_1_Scenariusz13_PeekMessage_Response.txt 4_3_Scenariusz13_PeekMessage_Response.txt</td> <td>4_3_Scenariusz13_PeekMessage_Response.txt</td> </tr> </tbody> </table>	Rola rynkowa	DSO	SE, BRP, AUS	Komunikat	2_1_Scenariusz13_PeekMessage_Response.txt 4_3_Scenariusz13_PeekMessage_Response.txt	4_3_Scenariusz13_PeekMessage_Response.txt
Rola rynkowa	DSO	SE, BRP, AUS							
Komunikat	2_1_Scenariusz13_PeekMessage_Response.txt 4_3_Scenariusz13_PeekMessage_Response.txt	4_3_Scenariusz13_PeekMessage_Response.txt							
7.	Odebranie odpowiedzi z SCCSIRE przez SCP.	ABIRE	Odpowiedź otrzymana: errorCode="EBMS:0004" shortDescription="Other" ErrorDetail=Unknown or invalid message reference Status code is 400 Bad Request						
8.	Sprawdzenie poprawności odpowiedzi otrzymanej z SCCSIRE.	ABIRE	Otrzymana odpowiedź poprawna. Struktura przykładowego komunikatu przedstawiona w odpowiednim pliku, zgodnie z tabelą poniżej: <table border="1"> <thead> <tr> <th>Rola rynkowa</th> <th>DSO</th> <th>SE, BRP, AUS</th> </tr> </thead> <tbody> <tr> <td>Komunikat</td> <td>2_1_Scenariusz13_DequeueMessage_Response.txt 4_3_Scenariusz13_DequeueMessage_Response.txt</td> <td>4_3_Scenariusz13_DequeueMessage_Response.txt</td> </tr> </tbody> </table>	Rola rynkowa	DSO	SE, BRP, AUS	Komunikat	2_1_Scenariusz13_DequeueMessage_Response.txt 4_3_Scenariusz13_DequeueMessage_Response.txt	4_3_Scenariusz13_DequeueMessage_Response.txt
Rola rynkowa	DSO	SE, BRP, AUS							
Komunikat	2_1_Scenariusz13_DequeueMessage_Response.txt 4_3_Scenariusz13_DequeueMessage_Response.txt	4_3_Scenariusz13_DequeueMessage_Response.txt							
<b>Dane testowe</b>	Jak w scenariuszu TT1.								



## 14. Testy protokołu AS4 – weryfikacja obsługi technicznego kodu błędu EBMS:0006 Pusty kanał partycji wiadomości

<b>Identyfikator i nazwa scenariusza:</b>	TT14. Testy protokołu AS4 – weryfikacja obsługi technicznego kodu błędu EBMS:0006 Pusty kanał partycji wiadomości	<b>Cel wykonania scenariusza:</b>	Sprawdzenie możliwości wysłania z SCP komunikatów Peek, weryfikacja obsługi technicznego kodu błędu EBMS:0006 Pusty kanał partycji wiadomości oraz sprawdzenie otrzymania poprawnych odpowiedzi z SCCSIRE.						
<b>Warunki wstępne</b>	<p>Przed realizacją scenariusza wymagane jest spełnienie następujących wymagań:</p> <ul style="list-style-type: none"> <li>• Konfiguracja protokołu AS4, ustawienie parametrów PMode zgodnie z wartościami przypisanymi do zestawu parametrów nr 1, znajdującego się w załączniku nr 2 do TSSI.</li> <li>• Skonfigurowanie danej organizacji i użytkowników w SCCSIRE</li> <li>• Należy podmienić w scenariuszu przykładowe informacje dotyczące: <ul style="list-style-type: none"> <li>– testowych adresów serwerów świadczących usługę komunikacji B2B systemu CSIRE, na podany w załączniku nr 4 - Wniosek o przyłączenie w polu: <b>Serwer/usługi CSIRE</b>,</li> <li>– użytkownika organizacji organisationuser, na podane w załączniku nr 4 - Wniosek o przyłączenie w polu: <b>Użytkownik Organizacji w CSIRE</b>,</li> <li>– kodu EIC podmiotu na podane w załączniku nr 4 - Wniosek o przyłączenie w polu: <b>Kod EIC</b> (zmiana wymagana w każdym miejscu w pliku, w którym występuje fraza: „Tu_wstaw_kod_EIC_Podmiotu”),</li> <li>– kodu EIC OIRE/CSIRE, na podane w załączniku nr 4 - Wniosek o przyłączenie w polu: <b>Kod EIC OIRE/CSIRE</b> (zmiana wymagana w każdym miejscu w pliku, w którym występuje fraza: „Tu_wstaw_kod_EIC_OIRE/CSIRE”),</li> <li>– roli w której występuje Podmiot – na podane w załączniku nr 4 - Wniosek o przyłączenie w polu: <b>Rola Organizacji w CSIRE</b> (zmiana wymagana w każdym miejscu w pliku, w którym występuje fraza: „Tu_wstaw_rolę_rynkową_Podmiotu”)</li> <li>– kodu roli biznesowej nadawcy. Frazę: Tu_wstaw_kod_rol_i_biznesowej_nadawcy należy zamienić na właściwy kod w zależności od użytej roli rynkowej (dla roli: DSO - CK0080, BRP - CK0087, SE - CK0088, AUS - CK0092). Dotyczy tylko plików z przedrostkiem 4_3.</li> </ul> </li> </ul>								
<b>Numer kroku</b>	<b>Szczegółowy opis kroku</b>	<b>Wykonawca</b>	<b>Oczekiwany rezultat</b>						
1.	Wysłanie przez SCP komunikatu PeekMessage z wykorzystaniem protokołu AS4 bez szyfrowania danych, bez kompresji danych, bez podpisu elektronicznego. Wysłanie komunikatu na pustą kolejkę, gdy nie ma dostępnych komunikatów.	ABIRE	<p>Komunikat wysłany. Struktura przykładowego komunikatu przedstawiona w odpowiednim pliku, zgodnie z tabelą poniżej:</p> <table border="1" data-bbox="887 1839 1362 2007"> <thead> <tr> <th>Rola rynkowa</th> <th>DSO</th> <th>SE, BRP, AUS</th> </tr> </thead> <tbody> <tr> <td>Komunikat</td> <td>2_1_Scenarioz14_PeekMessage_R_equest.txt 4_3_Scenarioz14_PeekMessage_R_equest.txt</td> <td>4_3_Scenarioz14_PeekMessage_R_equest.txt</td> </tr> </tbody> </table>	Rola rynkowa	DSO	SE, BRP, AUS	Komunikat	2_1_Scenarioz14_PeekMessage_R_equest.txt 4_3_Scenarioz14_PeekMessage_R_equest.txt	4_3_Scenarioz14_PeekMessage_R_equest.txt
Rola rynkowa	DSO	SE, BRP, AUS							
Komunikat	2_1_Scenarioz14_PeekMessage_R_equest.txt 4_3_Scenarioz14_PeekMessage_R_equest.txt	4_3_Scenarioz14_PeekMessage_R_equest.txt							

2.	Odebranie odpowiedzi z SCCSIRE przez SCP.	ABIRE	<p>Odpowiedź otrzymana:                  errorCode="EBMS:0006"                  shortDescription="EmptyMessagePartition Channel"                  ErrorDetail=The Message queue is empty                  Status code is 200 OK</p>						
3.	Sprawdzenie poprawności odpowiedzi otrzymanej z SCCSIRE.	ABIRE	<p>Otrzymana odpowiedź poprawna. Struktura przykładowego komunikatu przedstawiona w odpowiednim pliku, zgodnie z tabelą poniżej:</p> <table border="1" data-bbox="887 584 1362 757"> <tr> <td data-bbox="887 584 1027 618">Rola rynkowa</td> <td data-bbox="1027 584 1193 618">DSO</td> <td data-bbox="1193 584 1362 618">SE, BRP, AUS</td> </tr> <tr> <td data-bbox="887 618 1027 757">Komunikat</td> <td data-bbox="1027 618 1193 757">2_1_Scenariusz14_PeekMessage_Response.txt 4_3_Scenariusz14_PeekMessage_Response.txt</td> <td data-bbox="1193 618 1362 757">4_3_Scenariusz14_PeekMessage_Response.txt</td> </tr> </table>	Rola rynkowa	DSO	SE, BRP, AUS	Komunikat	2_1_Scenariusz14_PeekMessage_Response.txt 4_3_Scenariusz14_PeekMessage_Response.txt	4_3_Scenariusz14_PeekMessage_Response.txt
Rola rynkowa	DSO	SE, BRP, AUS							
Komunikat	2_1_Scenariusz14_PeekMessage_Response.txt 4_3_Scenariusz14_PeekMessage_Response.txt	4_3_Scenariusz14_PeekMessage_Response.txt							
<b>Dane testowe</b>	Jak w scenariuszu TT1.								

178  
179  
180

15. Testy protokołu AS4 – weryfikacja obsługi technicznego kodu błędu EBMS:0009 Nieprawidłowy nagłówek (scenariusz opcjonalny, do realizacji w przypadku istnienia funkcjonalności po stronie SCP umożliwiającej realizację kroków)

<b>Identyfikator i nazwa scenariusza:</b>	TT15. Testy protokołu AS4 – weryfikacja obsługi technicznego kodu błędu EBMS:0009 Nieprawidłowy nagłówek	<b>Cel wykonania scenariusza:</b>	Sprawdzenie możliwości wysłania z SCP komunikatów Send, weryfikacja obsługi technicznego kodu błędu EBMS:0009 Nieprawidłowy nagłówek oraz sprawdzenie otrzymania poprawnych odpowiedzi z SCCSIRE.						
<b>Warunki wstępne</b>	Przed realizacją scenariusza wymagane jest spełnienie następujących wymagań: <ul style="list-style-type: none"> <li>• Konfiguracja protokołu AS4, ustawienie parametrów PMode zgodnie z wartościami przypisanymi do zestawu parametrów nr 1, znajdującego się w załączniku nr 2 do TSSI.</li> <li>• Skonfigurowanie danej organizacji i użytkowników w SCCSIRE</li> <li>• Należy podmienić w scenariuszu przykładowe informacje dotyczące:                         <ul style="list-style-type: none"> <li>– testowych adresów serwerów świadczących usługę komunikacji B2B systemu CSIRE, na podany w załączniku nr 4 - Wniosek o przyłączenie w polu: <b>Serwer/usługi CSIRE</b>,</li> <li>– użytkownika organizacji organisationuser, na podane w załączniku nr 4 - Wniosek o przyłączenie w polu: <b>Użytkownik Organizacji w CSIRE</b>,</li> <li>– kodu EIC podmiotu na podane w załączniku nr 4 - Wniosek o przyłączenie w polu: <b>Kod EIC</b> (zmiana wymagana w każdym miejscu w pliku, w którym występuje fraza: „Tu_wstaw_kod_EIC_Podmiotu”),</li> <li>– kodu EIC OIRE/CSIRE, na podane w załączniku nr 4 - Wniosek o przyłączenie w polu: <b>Kod EIC OIRE/CSIRE</b> (zmiana wymagana w każdym miejscu w pliku, w którym występuje fraza: „Tu_wstaw_kod_EIC_OIRE/CSIRE”),</li> <li>– roli w której występuje Podmiot – na podane w załączniku nr 4 - Wniosek o przyłączenie w polu: <b>Rola Organizacji w CSIRE</b> (zmiana wymagana w każdym miejscu w pliku, w którym występuje fraza: „Tu_wstaw_rolę_rynkową_Podmiotu”)</li> <li>– kodu roli biznesowej nadawcy. Frazę: Tu_wstaw_kod_rol_i_biznesowej_nadawcy należy zamienić na właściwy kod w zależności od użytej roli rynkowej (dla roli: DSO - CK0080, BRP - CK0087, SE - CK0088, AUS - CK0092). Dotyczy tylko plików z przedrostkiem 4_3.</li> </ul> </li> </ul>								
<b>Numer kroku</b>	<b>Szczegółowy opis kroku</b>	<b>Wykonawca</b>	<b>Oczekiwany rezultat</b>						
1.	Wysłanie przez SCP komunikatu SendMessage z wykorzystaniem protokołu AS4 bez szyfrowania danych, bez kompresji danych, bez podpisu elektronicznego. Ustawienie nieprawidłowego nagłówka, np. zmiana elementu	ABIRE	Komunikat wysłany. Struktura przykładowego komunikatu przedstawiona w odpowiednim pliku, zgodnie z tabelą poniżej: <table border="1" data-bbox="887 1872 1362 2036"> <thead> <tr> <th>Rola rynkowa</th> <th>DSO</th> <th>SE, BRP, AUS</th> </tr> </thead> <tbody> <tr> <td>Komunikat</td> <td>2_1_Scenariusz15_SendMessage_Request.txt 4_3_Scenariusz15_SendMessage_Request.txt</td> <td>4_3_Scenariusz15_SendMessage_Request.txt</td> </tr> </tbody> </table>	Rola rynkowa	DSO	SE, BRP, AUS	Komunikat	2_1_Scenariusz15_SendMessage_Request.txt 4_3_Scenariusz15_SendMessage_Request.txt	4_3_Scenariusz15_SendMessage_Request.txt
Rola rynkowa	DSO	SE, BRP, AUS							
Komunikat	2_1_Scenariusz15_SendMessage_Request.txt 4_3_Scenariusz15_SendMessage_Request.txt	4_3_Scenariusz15_SendMessage_Request.txt							

	UserMessage na UserMessage2.								
2.	Odebranie odpowiedzi z SCCSIRE przez SCP.	ABIRE	Odpowiedź otrzymana: errorCode="EBMS:0009" shortDescription="InvalidHeader" ErrorDetail=Invalid Header Status code is 400 Bad Request						
3.	Sprawdzenie poprawności odpowiedzi otrzymanej z SCCSIRE.	ABIRE	Otrzymana odpowiedź poprawna. Struktura przykładowego komunikatu przedstawiona w odpowiednim pliku, zgodnie z tabelą poniżej: <table border="1" data-bbox="887 636 1361 824"> <tr> <th>Rola rynkowa</th> <th>DSO</th> <th>SE, BRP, AUS</th> </tr> <tr> <td>Komunikat</td> <td>2_1_Scenariusz15_SendMessage_Response.txt 4_3_Scenariusz15_SendMessage_Response.txt</td> <td>4_3_Scenariusz15_SendMessage_Response.txt</td> </tr> </table>	Rola rynkowa	DSO	SE, BRP, AUS	Komunikat	2_1_Scenariusz15_SendMessage_Response.txt 4_3_Scenariusz15_SendMessage_Response.txt	4_3_Scenariusz15_SendMessage_Response.txt
Rola rynkowa	DSO	SE, BRP, AUS							
Komunikat	2_1_Scenariusz15_SendMessage_Response.txt 4_3_Scenariusz15_SendMessage_Response.txt	4_3_Scenariusz15_SendMessage_Response.txt							
<b>Dane testowe</b>	Jak w scenariuszu TT1.								

181

16. Testy protokołu AS4 – weryfikacja obsługi technicznego kodu błędu EBMS:0010  
Niezgodność trybu przetwarzania

<b>Identyfikator i nazwa scenariusza:</b>	TT16. Testy protokołu AS4 – weryfikacja obsługi technicznego kodu błędu EBMS:0010 Niezgodność trybu przetwarzania	<b>Cel wykonania scenariusza:</b>	Sprawdzenie możliwości wysłania z SCP komunikatów Send, weryfikacja obsługi technicznego kodu błędu EBMS:0010 Niezgodność trybu przetwarzania oraz sprawdzenie otrzymania poprawnych odpowiedzi z SCCSIRE.								
<b>Warunki wstępne</b>	<p>Przed realizacją scenariusza wymagane jest spełnienie następujących wymagań:</p> <ul style="list-style-type: none"> <li>• Konfiguracja protokołu AS4, ustawienie parametrów PMode zgodnie z wartościami przypisanymi do zestawu parametrów nr 1, znajdującego się w załączniku nr 2 do TSSI.</li> <li>• Skonfigurowanie danej organizacji i użytkowników w SCCSIRE</li> <li>• Należy podmienić w scenariuszu przykładowe informacje dotyczące: <ul style="list-style-type: none"> <li>– testowych adresów serwerów świadczących usługę komunikacji B2B systemu CSIRE, na podany w załączniku nr 4 - Wniosek o przyłączenie w polu: <b>Serwer/usługi CSIRE</b>,</li> <li>– użytkownika organizacji organisationuser, na podane w załączniku nr 4 - Wniosek o przyłączenie w polu: <b>Użytkownik Organizacji w CSIRE</b>,</li> <li>– kodu EIC podmiotu na podane w załączniku nr 4 - Wniosek o przyłączenie w polu: <b>Kod EIC</b> (zmiana wymagana w każdym miejscu w pliku, w którym występuje fraza: „Tu_wstaw_kod_EIC_Podmiotu”),</li> <li>– kodu EIC OIRE/CSIRE, na podane w załączniku nr 4 - Wniosek o przyłączenie w polu: <b>Kod EIC OIRE/CSIRE</b> (zmiana wymagana w każdym miejscu w pliku, w którym występuje fraza: „Tu_wstaw_kod_EIC_OIRE/CSIRE”),</li> <li>– roli w której występuje Podmiot – na podane w załączniku nr 4 - Wniosek o przyłączenie w polu: <b>Rola Organizacji w CSIRE</b> (zmiana wymagana w każdym miejscu w pliku, w którym występuje fraza: „Tu_wstaw_rolę_rynkową_Podmiotu”)</li> <li>– kodu roli biznesowej nadawcy. Frazę: Tu_wstaw_kod_rol_i_biznesowej_nadawcy należy zamienić na właściwy kod w zależności od użytej roli rynkowej (dla roli: DSO - CK0080, BRP - CK0087, SE - CK0088, AUS - CK0092). Dotyczy tylko plików z przedrostkiem 4_3.</li> </ul> </li> </ul>										
<b>Numer kroku</b>	<b>Szczegółowy opis kroku</b>	<b>Wykonawca</b>	<b>Oczekiwany rezultat</b>								
1.	Wysłanie przez SCP komunikatu SendMessage z wykorzystaniem protokołu AS4 bez szyfrowania danych, bez podpisu elektronicznego. Ustawić w wysłanym komunikacie element nieskonfigurowany w PMode, np. eb:Messaging/eb:UserMessag	ABIRE	<p>Komunikat wysłany. Struktura przykładowego komunikatu przedstawiona w odpowiednim pliku, zgodnie z tabelą poniżej:</p> <table border="1" data-bbox="887 1839 1362 2007"> <thead> <tr> <th>Rola rynkowa</th> <th>DSO</th> <th>SE, BRP, AUS</th> </tr> </thead> <tbody> <tr> <td rowspan="2">Komunikat</td> <td>2_1_Scenarioz16_SendMessage_Request.txt</td> <td>4_3_Scenarioz16_SendMessage_Request.txt</td> </tr> <tr> <td>4_3_Scenarioz16_SendMessage_Request.txt</td> <td></td> </tr> </tbody> </table>	Rola rynkowa	DSO	SE, BRP, AUS	Komunikat	2_1_Scenarioz16_SendMessage_Request.txt	4_3_Scenarioz16_SendMessage_Request.txt	4_3_Scenarioz16_SendMessage_Request.txt	
Rola rynkowa	DSO	SE, BRP, AUS									
Komunikat	2_1_Scenarioz16_SendMessage_Request.txt	4_3_Scenarioz16_SendMessage_Request.txt									
	4_3_Scenarioz16_SendMessage_Request.txt										

	e/eb:CollaborationInfo/eb:AgreementRef								
2.	Odebranie odpowiedzi z SCCSIRE przez SCP.	ABIRE	Odpowiedź otrzymana: errorCode="EBMS:0010" shortDescription="ProcessingModeMismatch" ErrorDetail=No PMode Configuration Status code is 400 Bad Request						
3.	Sprawdzenie poprawności odpowiedzi otrzymanej z SCCSIRE.	ABIRE	Otrzymana odpowiedź poprawna. Struktura przykładowego komunikatu przedstawiona w odpowiednim pliku, zgodnie z tabelą poniżej: <table border="1" data-bbox="885 656 1361 824"> <thead> <tr> <th>Rola rynkowa</th> <th>DSO</th> <th>SE, BRP, AUS</th> </tr> </thead> <tbody> <tr> <td>Komunikat</td> <td>2_1_Scenarioz16_SendMessage_Response.txt 4_3_Scenarioz16_SendMessage_Response.txt</td> <td>4_3_Scenarioz16_SendMessage_Response.txt</td> </tr> </tbody> </table>	Rola rynkowa	DSO	SE, BRP, AUS	Komunikat	2_1_Scenarioz16_SendMessage_Response.txt 4_3_Scenarioz16_SendMessage_Response.txt	4_3_Scenarioz16_SendMessage_Response.txt
Rola rynkowa	DSO	SE, BRP, AUS							
Komunikat	2_1_Scenarioz16_SendMessage_Response.txt 4_3_Scenarioz16_SendMessage_Response.txt	4_3_Scenarioz16_SendMessage_Response.txt							
<b>Dane testowe</b>	Jak w scenariuszu TT1.								

185  
186

17. Testy protokołu AS4 – weryfikacja obsługi technicznego kodu błędu EBMS:0011 Błąd zewnętrznego payload

<p><b>Identyfikator i nazwa scenariusza:</b></p>	<p>TT17. Testy protokołu AS4 – weryfikacja obsługi technicznego kodu błędu EBMS:0011 Błąd zewnętrznego payload</p>	<p><b>Cel wykonania scenariusza:</b></p>	<p>Sprawdzenie możliwości wysłania z SCP komunikatów Send, weryfikacja obsługi technicznego kodu błędu EBMS:0011 Błąd zewnętrznego payload oraz sprawdzenie otrzymania poprawnych odpowiedzi z SCCSIRE.</p>						
<p><b>Warunki wstępne</b></p>	<p>Przed realizacją scenariusza wymagane jest spełnienie następujących wymagań:</p> <ul style="list-style-type: none"> <li>• Konfiguracja protokołu AS4, ustawienie parametrów PMode zgodnie z wartościami przypisanymi do zestawu parametrów nr 1, znajdującego się w załączniku nr 2 do TSSI.</li> <li>• Skonfigurowanie danej organizacji i użytkowników w SCCSIRE</li> <li>• Należy podmienić w scenariuszu przykładowe informacje dotyczące:             <ul style="list-style-type: none"> <li>– testowych adresów serwerów świadczących usługę komunikacji B2B systemu CSIRE, na podany w załączniku nr 4 - Wniosek o przyłączenie w polu: <b>Serwer/usługi CSIRE</b>,</li> <li>– użytkownika organizacji organisationuser, na podane w załączniku nr 4 - Wniosek o przyłączenie w polu: <b>Użytkownik Organizacji w CSIRE</b>,</li> <li>– kodu EIC podmiotu na podane w załączniku nr 4 - Wniosek o przyłączenie w polu: <b>Kod EIC</b> (zmiana wymagana w każdym miejscu w pliku, w którym występuje fraza: „Tu_wstaw_kod_EIC_Podmiotu”),</li> <li>– kodu EIC OIRE/CSIRE, na podane w załączniku nr 4 - Wniosek o przyłączenie w polu: <b>Kod EIC OIRE/CSIRE</b> (zmiana wymagana w każdym miejscu w pliku, w którym występuje fraza: „Tu_wstaw_kod_EIC_OIRE/CSIRE”),</li> <li>– roli w której występuje Podmiot – na podane w załączniku nr 4 - Wniosek o przyłączenie w polu: <b>Rola Organizacji w CSIRE</b> (zmiana wymagana w każdym miejscu w pliku, w którym występuje fraza: „Tu_wstaw_rolę_rynkową_Podmiotu”)</li> <li>– kodu roli biznesowej nadawcy. Frazę: Tu_wstaw_kod_rol_i_biznesowej_nadawcy należy zamienić na właściwy kod w zależności od użytej roli rynkowej (dla roli: DSO - CK0080, BRP - CK0087, SE - CK0088, AUS - CK0092). Dotyczy tylko plików z przedrostkiem 4_3.</li> </ul> </li> </ul>								
<p><b>Numer kroku</b></p>	<p><b>Szczegółowy opis kroku</b></p>	<p><b>Wykonawca</b></p>	<p><b>Oczekiwany rezultat</b></p>						
<p>1.</p>	<p>Wysłanie przez SCP komunikatu SendMessage z wykorzystaniem protokołu AS4 bez szyfrowania danych, bez kompresji danych, bez podpisu elektronicznego. Wywołanie np. procesu 2.1 (Utworzenie punktu pomiarowego) z wcześniejszą zmianą w</p>	<p>ABIRE</p>	<p>Komunikat wysłany. Struktura przykładowego komunikatu przedstawiona w odpowiednim pliku, zgodnie z tabelą poniżej:</p> <table border="1" data-bbox="887 1839 1362 2007"> <thead> <tr> <th>Rola rynkowa</th> <th>DSO</th> <th>SE, BRP, AUS</th> </tr> </thead> <tbody> <tr> <td>Komunikat</td> <td>2_1_Scenariusz17_SendMessage_Request.txt 4_3_Scenariusz17_SendMessage_Request.txt</td> <td>4_3_Scenariusz17_SendMessage_Request.txt</td> </tr> </tbody> </table>	Rola rynkowa	DSO	SE, BRP, AUS	Komunikat	2_1_Scenariusz17_SendMessage_Request.txt 4_3_Scenariusz17_SendMessage_Request.txt	4_3_Scenariusz17_SendMessage_Request.txt
Rola rynkowa	DSO	SE, BRP, AUS							
Komunikat	2_1_Scenariusz17_SendMessage_Request.txt 4_3_Scenariusz17_SendMessage_Request.txt	4_3_Scenariusz17_SendMessage_Request.txt							

	wysłanym komunikacie nazwy jednego z elementów na np. 'MeteringPointCreationNotification_incorrect'								
2.	Odebranie odpowiedzi z SCCSIRE przez SCP.	ABIRE	Odpowiedź otrzymana: errorCode="EBMS:0011" shortDescription="ExternalPayloadError" ErrorDetail=ExternalPayloadError Status code is 400 Bad Request						
3.	Sprawdzenie poprawności odpowiedzi otrzymanej z SCCSIRE.	ABIRE	Otrzymana odpowiedź poprawna. Struktura przykładowego komunikatu przedstawiona w odpowiednim pliku, zgodnie z tabelą poniżej: <table border="1" data-bbox="885 741 1361 909"> <thead> <tr> <th>Rola rynkowa</th> <th>DSO</th> <th>SE, BRP, AUS</th> </tr> </thead> <tbody> <tr> <td>Komunikat</td> <td>2_1_Scenariusz17_SendMessage_Response.txt 4_3_Scenariusz17_SendMessage_Response.txt</td> <td>4_3_Scenariusz17_SendMessage_Response.txt</td> </tr> </tbody> </table>	Rola rynkowa	DSO	SE, BRP, AUS	Komunikat	2_1_Scenariusz17_SendMessage_Response.txt 4_3_Scenariusz17_SendMessage_Response.txt	4_3_Scenariusz17_SendMessage_Response.txt
Rola rynkowa	DSO	SE, BRP, AUS							
Komunikat	2_1_Scenariusz17_SendMessage_Response.txt 4_3_Scenariusz17_SendMessage_Response.txt	4_3_Scenariusz17_SendMessage_Response.txt							
<b>Dane testowe</b>	Jak w scenariuszu TT1.								



## 188 6.2. Załącznik 2 – Scenariusze Testów Certyfikacji

189 Scenariusze testów certyfikacji są wykonywane w ramach etapu Certyfikacja. Ich celem jest weryfikacja  
190 gotowości systemu IT podmiotu zewnętrznego do wymiany z CSIRE danych i komunikatów  
191 biznesowych zgodnych z TSKB.

192 Scenariusze certyfikacji obejmują zakresem następujące grupy procesów i procesy:

- 193 1. Grupa 1 - Sprzedaż energii elektrycznej: 1.1, 1.2, 1.4, 1.5,
- 194 2. Grupa 2 - Usługi sieciowe i migracja Użytkownika KSE: 2.1, 2.2, 2.4, 2.7, 2.8,
- 195 3. Grupa 5 - Zmiana POB: 5.1, 5.2, 5.3,
- 196 4. Grupa 6 - Zasilanie CSIRE danymi: 6.1, 6.2, 6.3, 6.4, 6.5,
- 197 5. Grupa 7 - Udostępnienie danych przez OIRE: 7.1, 7.2, 7.3
- 198 6. Grupa 8 - Zarządzanie dostarczaniem energii elektrycznej: 8.1, 8.2,
- 199 7. Grupa 9 - Wymiana informacji pomiędzy Użytkownikami profesjonalnymi: 9.1

## 200 Lista scenariuszy certyfikacyjnych

Lp.	Identyfikator Scenariusza	Nazwa Scenariusza Certyfikacji	Procesy realizowane w Scenariuszu	Rola Rynkowa realizująca Scenariusz
1.	TC1	Wprowadzenie Użytkownika KSE do PP (UD i US)	2.7 Wprowadzenie Użytkownika KSE do PP - USC 1.1 Zmiana Sprzedawcy - US 2.2 Aktualizacja charakterystyki PP	OSD
2.	TC2	Wprowadzenie Użytkownika KSE do PP (UK)	2.7 Wprowadzenie Użytkownika KSE do PP - USC 2.2 Aktualizacja charakterystyki PP	SE
3.	TC3	Zawarcie US	1.1 Zmiana Sprzedawcy - US 2.2 Aktualizacja charakterystyki PP	SE
4.	TC4	Migracja UKSE bez zmiany SE (UK na UK)	2.7 Wprowadzenie Użytkownika KSE do PP - USC 2.8 Wyprowadzenie Użytkownika KSE z PP i zakończenie USC	SE
5.	TC5.1	Migracja UKSE ze zmianą SE (UK na UK), gdy SE występuje w roli Nowego SE	2.7 Wprowadzenie Użytkownika KSE do PP - USC 2.8 Wyprowadzenie Użytkownika KSE z PP i zakończenie USC	SE
6.	TC5.2	Migracja UKSE ze zmianą SE (UK na UK), gdy SE występuje w roli Dotychczasowego SE	2.7 Wprowadzenie Użytkownika KSE do PP - USC 2.8 Wyprowadzenie Użytkownika KSE z PP i zakończenie USC	SE
7.	TC6	Zmiana SE na umowie rozdzielonej (US)	1.1 Zmiana Sprzedawcy - US	SE
8.	TC7	Zmiana SE na UK- zgłoszenie Użytkownika KSE najpierw kierowane jest do Nowego SE	1.2 Zmiana Sprzedawcy - UK	SE

Lp.	Identyfikator Scenariusza	Nazwa Scenariusza Certyfikacji	Procesy realizowane w Scenariuszu	Rola Rynkowa realizująca Scenariusz
9.	TC8	Zakończenie korzystania z energii elektrycznej (UD)- zgłoszenie Użytkownika KSE kierowane jest do OSD	2.8 Wyprowadzenie Użytkownika KSE z PP i zakończenie USC 2.2 Aktualizacja charakterystyki PP	OSD
10.	TC9	Likwidacja PP	2.4 Wyprowadzenie Użytkownika KSE z PP 2.2 Aktualizacja charakterystyki PP	OSD
11.	TC10	Zawarcie UK wraz z określeniem grupy taryfowej	2.7 Wprowadzenie Użytkownika KSE do PP - USC 2.2 Aktualizacja charakterystyki PP - nowy SE 2.2 Aktualizacja charakterystyki PP	SE
12.	TC11	Zmiana POB dla Sprzedawcy energii elektrycznej	6.4 Zgłoszenie zawarcia Umowy profesjonalnej 5.2 Zmiana POB dla wszystkich PP danego SE	POB
13.	TC12.1	Zakończenie umowy profesjonalnej- GUD przestaje obowiązywać	6.5 Zgłoszenie zakończenia Umowy profesjonalnej 1.4 Zakończenie US	OSD
14.	TC12.2	Zakończenie umowy profesjonalnej- GUD-k przestaje obowiązywać	6.5 Zgłoszenie zakończenia Umowy profesjonalnej 1.5 Zakończenie UK	OSD
15.	TC13	Utworzenie nowego PP i aktualizacja parametrów charakterystyki PP	2.1 Utworzenie charakterystyki PP 2.2 Aktualizacja charakterystyki PP	OSD
16.	TC14	Wstrzymanie dostaw energii na wniosek SE	8.1 Żądanie wyłączenia dostarczania	SE
17.	TC15	Wznowienie dostaw energii na wniosek SE	8.2 Żądanie załączenia dostarczania	SE
18.	TC16.1	Zmiana grupy taryfowej i mocy umownej dla OSD	2.7 Wprowadzenie Użytkownika KSE do PP - USC 2.2 Aktualizacja charakterystyki PP	OSD

Lp.	Identyfikator Scenariusza	Nazwa Scenariusza Certyfikacji	Procesy realizowane w Scenariuszu		Rola Rynkowa realizująca Scenariusz
19.	TC16.2	Zmiana grupy taryfowej i mocy umownej dla SE (UK)	2.7 2.2	Wprowadzenie Użytkownika KSE do PP - USC Aktualizacja charakterystyki PP	SE
20.	TC17	Przypisanie POB do PPE wytwórczego	5.1	Zmiana POB dla pojedynczego PP	POB
21.	TC18	Usunięcie POB dla PPE wytwórczego	5.3 PP	Zakończenie bilansowania handlowego dla pojedynczego PP	POB
22.	TC19	Przekazanie danych profilowych	6.1	Przekazanie dobowego profilu zużycia	OSD
23.	TC20	Przekazanie danych pomiarowych (stany)	6.2	Przekazanie wskazań pomiarowych	OSD
24.	TC21	Przekazanie informacji rozliczeniowych GUD-k	6.3	Przekazanie informacji rozliczeniowych GUD-k	OSD
25.	TC22	Pozyskanie danych profilowych	7.1	Udostępnienie dobowego profilu zużycia	SE
26.	TC23	Pozyskanie danych pomiarowych (stany)	7.2	Udostępnienie wskazań pomiarowych	SE
27.	TC24	Pozyskanie danych profilowych	7.1	Udostępnienie dobowego profilu zużycia	Użytkownik Uprawniony
28.	TC25	Pozyskanie danych pomiarowych (stany)	7.2	Udostępnienie wskazań pomiarowych	Użytkownik Uprawniony
29.	TC26	Pozyskanie informacji rozliczeniowych GUD-k	7.3	Udostępnienie informacji rozliczeniowych GUD-k	SE
30.	TC27	Wstrzymanie dostaw energii na wniosek OSD	8.1	Żądanie wyłączenia dostarczania	OSD
31.	TC28	Wznowienie dostaw energii na wniosek OSD	8.2	Żądanie załączenia dostarczania	OSD
32.	TC29	Reklamacja, gdy SE jest inicjatorem	9.1	Obsługa wymiany informacji	SE

Lp.	Identyfikator Scenariusza	Nazwa Scenariusza Certyfikacji	Procesy realizowane w Scenariuszu	Rola Rynkowa realizująca Scenariusz
33.	TC30	Reklamacja przekazana od OSD do SE	9.1 Obsługa wymiany informacji	OSD
34.	TC31	Reklamacja, gdy OSD jest inicjatorem	9.1 Obsługa wymiany informacji	OSD
35.	TC32	Reklamacja przekazana od SE do OSD	9.1 Obsługa wymiany informacji	SE
36.	TC33	Reklamacja przekazana od Użytkownika Uprawnionego do OSD	9.1 Obsługa wymiany informacji	Użytkownik Uprawniony
37.	TC34	Zgłoszenie umowy profesjonalnej (GUD-k)	6.4 Zgłoszenie zawarcia umowy profesjonalnej	OSD
38.	TC35	Zgłoszenie umowy profesjonalnej	6.4 Zgłoszenie zawarcia umowy profesjonalnej	POB
39.	TC36	Utworzenie nowego PP i wraz z Nowym Użytkownikiem KSE i Umową Dystrybucyjną	2.1 Utworzenie charakterystyki PP 2.7 Wprowadzenie Użytkownika KSE do PP - USC 2.2 Aktualizacja charakterystyki PP	OSD

202 Scenariusze są określone w formacie zawierającym następujące informacje:

203 1. Informacje podstawowe Scenariusza:

- 204 a) Nazwa scenariusza z jego identyfikatorem
- 205 b) Wersja TSKB
- 206 c) Cel
- 207 d) Warunki wymagane do rozpoczęcia przypadku testowego
- 208 e) Dane wejściowe
- 209 f) Stan końcowy

210 2. Informacje podstawowe kroków testowych

- 211 a) Identyfikator przypadku testowego
- 212 b) Przypadek testowy
- 213 c) Grupa procesowa
- 214 d) Nazwa Procesu
- 215 e) Kroki testowe
- 216 f) Wersja XSD
- 217 g) Dane testowe
- 218 h) Oczekiwany rezultat
- 219 i) Rola Rynkowa

220

221 Uzgadniane i zaakceptowane scenariusze są publikowane na stronie

222 <https://www.pse.pl/oire/techniczne-standardy-systemow/certyfikacja>

223

224  
225  
226  
227

### 6.3. Załącznik 3 – Scenariusz weryfikacji technicznej połączenia

Scenariusz jest wykonywany w ramach etapu Przyłączenie do CSIRE. Jego celem jest potwierdzenie gotowości systemu IT podmiotu zewnętrznego do współpracy z CSIRE w środowisku produkcyjnym.

<b>Identyfikator i nazwa scenariusza:</b>	TP1. Scenariusz weryfikacji technicznej połączenia środowisk produkcyjnych	<b>Cel wykonania scenariusza:</b>	Sprawdzenie możliwości połączenia z SCP komunikatem Peek, oraz sprawdzenie otrzymania poprawnej odpowiedzi z systemu produkcyjnego CSIRE. Odwołanie do nieistniejącej kolejki jest wykonywane celowo, aby sprawdzić komunikację bez przypadkowego pobrania danych.
<b>Warunki wstępne</b>	<p>Przed realizacją scenariusza wymagane jest spełnienie następujących wymagań:</p> <ul style="list-style-type: none"> <li>– Konfiguracja protokołu AS4, ustawienie parametrów PMode zgodnie z wartościami przypisanymi do zestawu parametrów nr 7, znajdującego się w załączniku nr 2 do TSSI</li> <li>– Skonfigurowanie danej organizacji i użytkowników w PRD CSIRE</li> <li>– Pusta kolejka po stronie AS4</li> <li>– Należy podmienić w scenariuszu przykładowe informacje dotyczące: <ul style="list-style-type: none"> <li>– testowych adresów serwerów świadczących usługę komunikacji B2B systemu CSIRE, na podany w załączniku nr 4 - Wniosek o przyłączenie w polu: <b>Serwer/usługi CSIRE</b>,</li> <li>– użytkownika organizacji organisationuser, na podane w załączniku nr 4 - Wniosek o przyłączenie w polu: <b>Użytkownik Organizacji w CSIRE</b>,</li> <li>– kodu EIC podmiotu na podane w załączniku nr 4 - Wniosek o przyłączenie w polu: <b>Kod EIC</b> (zmiana wymagana w każdym miejscu w pliku, w którym występuje fraza: „Tu_wstaw_kod_EIC_Podmiotu”),</li> <li>– kodu EIC OIRE/CSIRE, na podane w załączniku nr 4 - Wniosek o przyłączenie w polu: <b>Kod EIC OIRE/CSIRE</b> (zmiana wymagana w każdym miejscu w pliku, w którym występuje fraza: „Tu_wstaw_kod_EIC_OIRE/CSIRE”),</li> <li>– roli w której występuje Podmiot – na podane w załączniku nr 4 - Wniosek o przyłączenie w polu: <b>Rola Organizacji w CSIRE</b> (zmiana wymagana w każdym miejscu w pliku, w którym występuje fraza: „Tu_wstaw rolę_rynkową_Podmiotu”)</li> </ul> </li> </ul>		
<b>Numer kroku</b>	<b>Szczegółowy opis kroku</b>	<b>Wykonawca</b>	<b>Oczekiwany rezultat</b>
1.	Wysłanie przez SCP komunikatu PeekMessage z wykorzystaniem protokołu AS4 z szyfrowaniem danych, z kompresją danych, z podpisem elektronicznym, z podaniem nie istniejącej nazwy kolejki w elemencie:	ABIRE	Komunikat wysłany. Struktura przykładowego komunikatu przedstawiona w pliku: ScenariuszProdukcja_PeekMessage_Request.txt

	MessageDomain=WRONG_NAME_QUEUE		
2.	Odebranie odpowiedzi z systemu produkcyjnego CSIRE przez SCP.	ABIRE	Odpowiedź otrzymana: errorCode="EBMS:0006" shortDescription="EmptyMessagePartition Channel" ErrorDetail=The Message queue is empty Status code is 200 OK
3.	Sprawdzenie poprawności odpowiedzi otrzymanej z systemu produkcyjnego CSIRE.	ABIRE	Otrzymana odpowiedź poprawna, zawierająca komunikat EBMS:0006. Struktura przykładowego komunikatu przedstawiona w pliku: ScenariuszProdukcja_PeekMessage_Response.txt
<b>Dane testowe</b>	Brak.		

228



- 229 **6.4. Załącznik 4 – Wzór Wniosku o Przyłączenie**
- 230 Załącznik został opracowany w formie pliku MS Excel
- 231 OIRE\_2024-07-17\_TSPS\_Zal4\_Wzor\_Wniosku\_o\_Przylaczenie.xlsx

- 232 **6.5. Załącznik 5 – Wzór Raportu z testów technicznych**
- 233 Załącznik został opracowany w formie pliku MS Word.
- 234 OIRE\_2024-07-17\_TSPS\_Zal5\_Wzor\_Raportu\_z\_testow\_techicznych.docx