

---

# Monitorowanie stanu przygotowania OSD i SE do migracji danych do CSIRE

Warszawa | 7 maja 2024 r.

[www.pse.pl](http://www.pse.pl)

# Nota prawna

- ⇒ Materiał został przygotowany w celach informacyjnych i dotyczy prowadzonej przez Polskie Sieci Elektroenergetyczne S.A. (PSE) działalności w zakresie budowy oraz funkcjonowania Centralnego systemu informacji rynku energii (CSIRE) oraz Operatora Informacji Rynku Energii (OIRE).
- ⇒ Informacje i stanowiska zawarte w prezentacji są aktualne na dzień jej publikacji.
- ⇒ Prezentacja jest formą skróconą i nie zawiera wszystkich informacji oraz danych dotyczących zasad funkcjonowania OIRE i CSIRE. PSE zastrzegają sobie możliwość wprowadzenia zmian, będących w szczególności wynikiem zmian w ustawie Prawo energetyczne, prowadzonych konsultacji lub uzgodnień.
- ⇒ Niniejsza prezentacja i jej treść stanowią własność PSE. Kopiowanie, rozpowszechnianie i wykorzystywanie prezentacji w części lub w całości możliwe jest wyłącznie po uzyskaniu pisemnej zgody Spółki.
- ⇒ PSE nie ponoszą odpowiedzialności za wykorzystanie informacji zawartych w prezentacji oraz za możliwe konsekwencje jakichkolwiek działań podjętych w oparciu o zawarte w niej informacje.

# Proces Migracji Inicjalnej

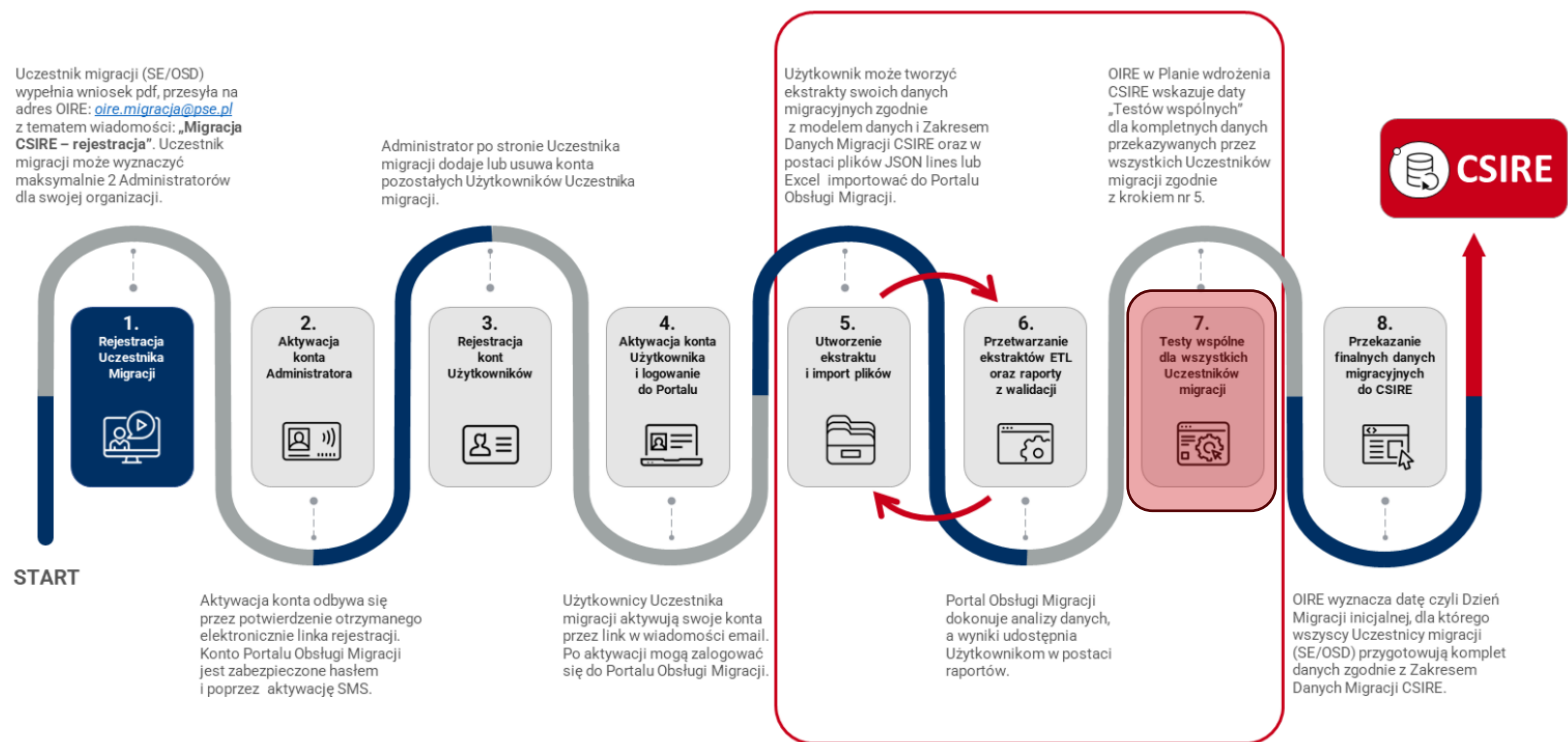
- Informacje organizacyjne
- Przekazanie OIRE informacji o punktach pomiarowych
- Bramka SMS

# Proces Migracji Inicjalnej – informacje organizacyjne

- ⇒ **Portal Obsługi Migracji** od 1.05.2024 POM jest zgodny z wersją Zakresu Danych Migracji CSIRE 28.03.2024 r.
- ⇒ **Należy dostosować swoje dane do zaktualizowanych szablonów plików (JSON Lines lub Excel).**
- ⇒ Aktualna „**Lista walidatorów**” zgodna z ZDM CSIRE z 28.03.2024 r. jest dostępna na POM w zakładce „**Pliki do pobrania**”.
- ⇒ Aktualizacja „**Instrukcji Migracji - Podręcznik użytkownika POM**” planowana do 15-05-2024 r. - doprecyzowano opisy w dokumencie oraz rozdział 5.8.3. Walidacje skróśne oraz nowe raporty:
  - ⇒ **Deklarowana liczba PP - historia zmian,**
  - ⇒ **Raport stanu migracji i dojrzałości UM – historia,** planowany do wdrożenia do 31.05.2024 r.
- ⇒ Podczas podnoszenia wersji POM **zostały wysłane powtórnie raporty z walidacji ostatnich ekstraktów**, dostarczonych do POM przed 30.04.2024. Walidacja ta odbyła się automatycznie na podstawie nowych reguł ZDM z 28.03.2024 r., co mogło skutkować większą ilością wykazanych błędów. Raporty z tej walidacji mogą Państwo pominąć w analizach jakości dostarczanych danych.
- ⇒ Przypominamy również o **obowiązku** wynikającym z IRIESP-OIRE (pkt.4.2.9.) **związanym z aktualizacją informacji o liczbie PP do 10 dnia każdego miesiąca**. Jak to zrobić informujemy bezpośrednio na filmie dostępnym na POM (film 10.Kokpit migracji).

# Proces Migracji Inicjalnej – testy wspólne pkt. 7

- ⇒ Przekazanie OIRE informacji o punktach pomiarowych, w postaci elektronicznej (Art. 20 Ustawy) **w terminie 39 miesięcy** od dnia wejścia w życie ustawy, tj. do **3.10.2024 r.** -> zadanie **S2.7 Etap III** migracji - rozpoczęcie Przekazanie kompletnych informacji o punktach pomiarowych zgodnie z zakresem danych inicjalnych CSIRE **wg stanu na 31.08.2024 r.**



# Proces Migracji Inicjalnej – bramka SMS

- ➔ Czas oczekiwania dla **87 % SMS wynosi poniżej 2 min.** Pozostała grupa 13% dostaje informację SMS w ciągu 5 min. *Z uwagi na długie czasy odpowiedzi OIRE monitoruje te parametry i współpracuje wspólnie z Dostawcą POM nad poprawą tych wskaźników.*

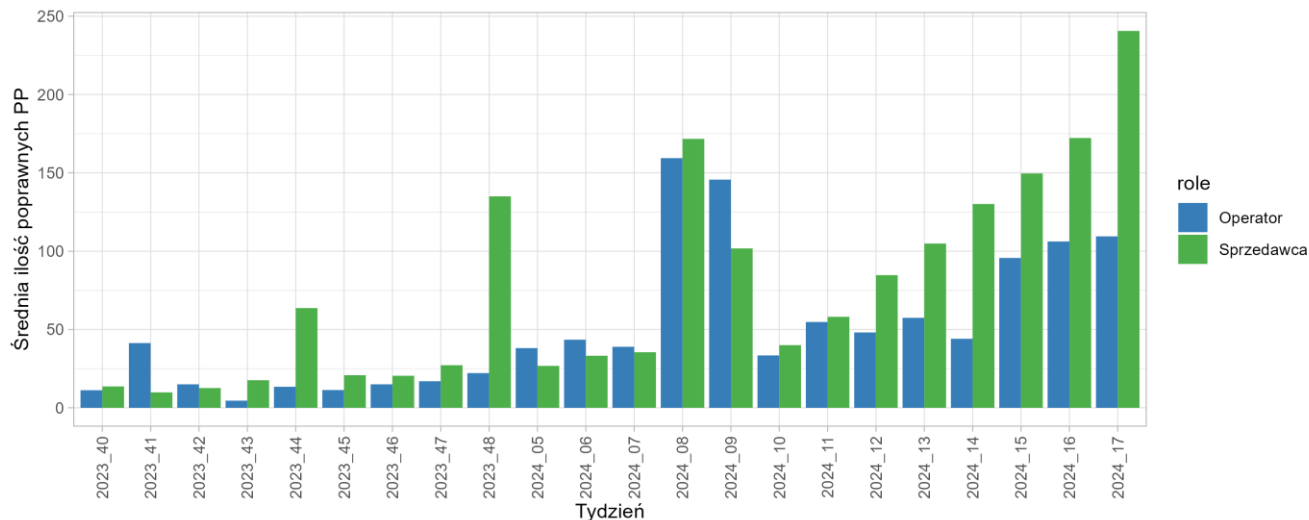


The screenshot shows a white login form centered on a dark blue background. At the top is the PSE logo, followed by the text "Logowanie dwuetapowe" and "Zaloguj się przy użyciu kodu SMS". Below this is a label "Kod" and a text input field containing "Kod SMS". Under the input field, it says "Wygenerowano o 06.05.2024 13:43:09" and "Jeśli nie otrzymałeś kodu SMS kliknij w link. Wyślij SMS z nowym kodem". A dark blue button with the text "Zaloguj się" is positioned below the input field. At the bottom of the form, there is a link "Przejdź do strony Strona główna".

# Stan danych Uczestników Migracji

- Analiza średnich ilości poprawnych PP w kolejnych ekstraktach
- Błędy współzależne
- Najczęstsze błędy techniczne i biznesowe

# Analiza średnich ilości poprawnych PP w kolejnych ekstraktach



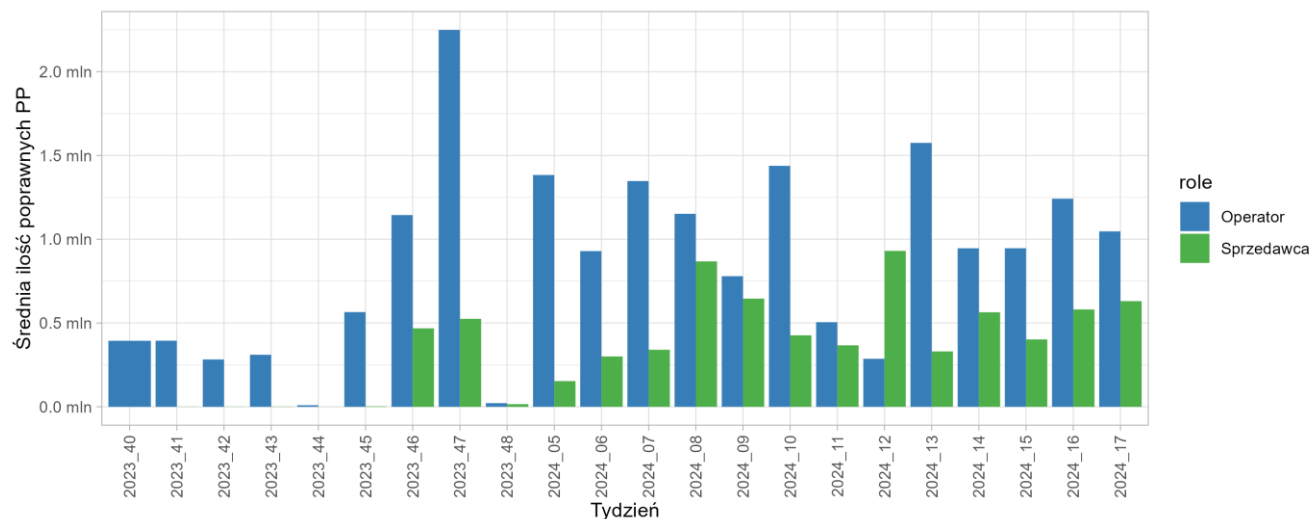
Średnia ilość poprawnych PP na tydzień w ekstraktach dla małych spółek (<5000 PP)

**Mniejsze spółki chętniej korzystają z POM i wykazują pożądaną poprawę danych.**

Średnia ilość poprawnych PP na tydzień w ekstraktach dla dużych spółek (>5000 PP)

**Większe spółki przesyłają ekstrakty dość nieregularnie, testują mniejsze paczki PP.**

**Na tym etapie procesu OIRE zaleca częstsze testowanie pełnych kompletów danych !**



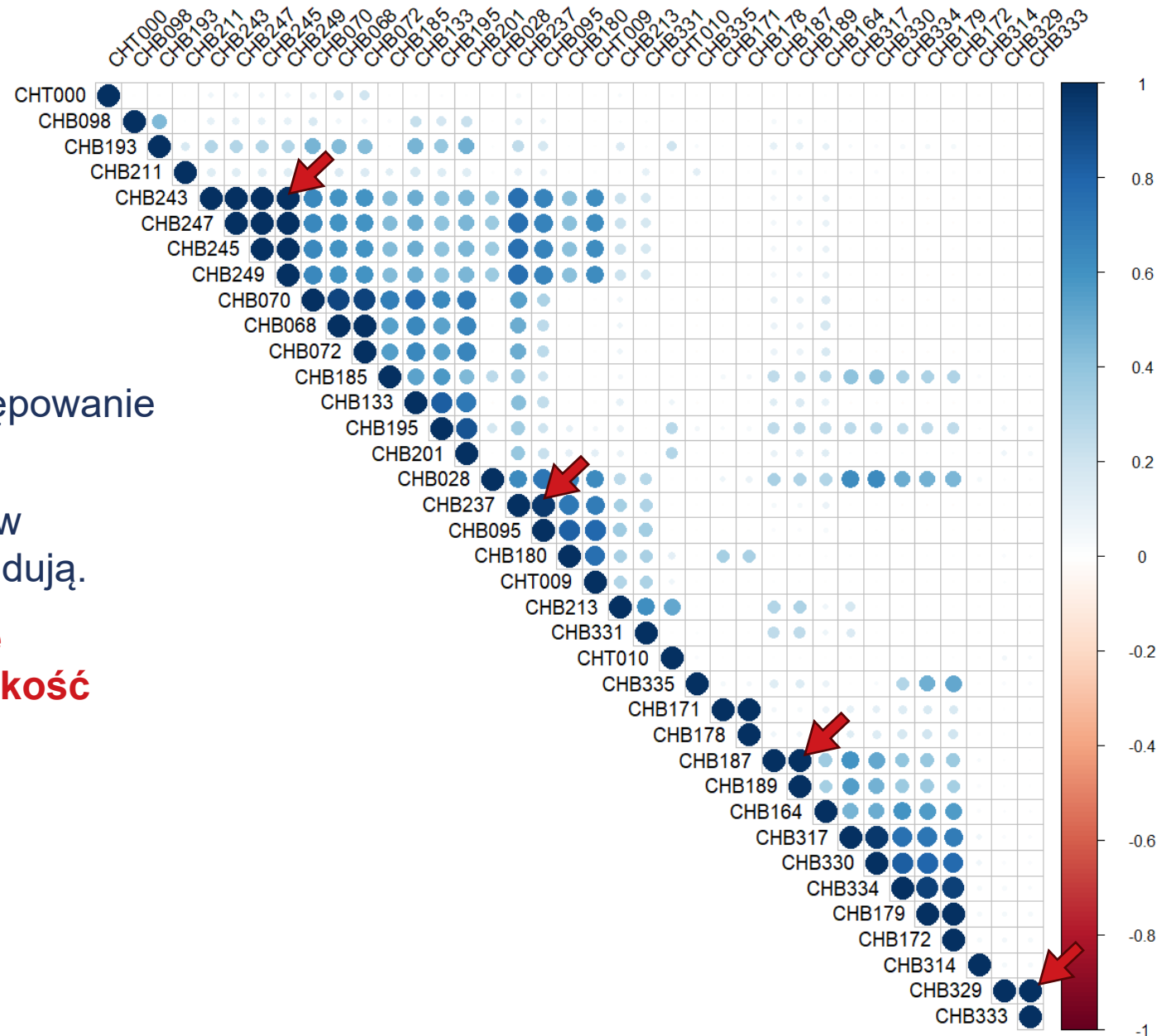


# Błędy „współzależne”

Błędy współzależne to takie, których występowanie jest od siebie współzależne.

Są to błędy dotyczące zazwyczaj atrybutów obowiązkowych i sekcji, w których się znajdują.

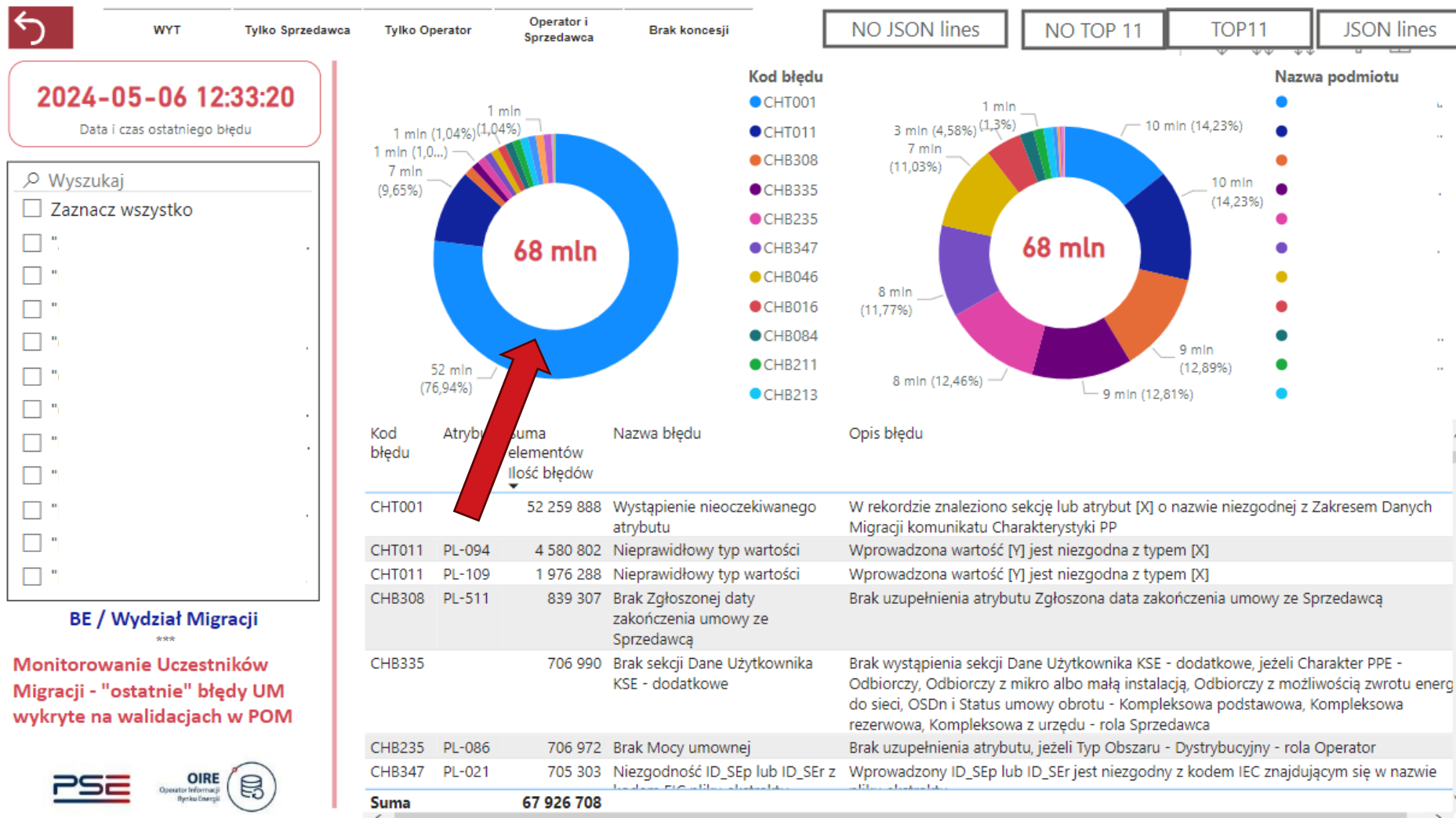
**Naprawienie jednego z błędów w logice biznesowej może znacząco poprawić jakość całego ekstraktu !**



# Błędy współzależne

<b>CHB187</b>	Brak uzupełnionego atrybutu <b>Imię</b> , jeżeli Typ Użytkownika KSE - Osoba fizyczna nieprowadząca działalności gospodarczej, Osoba fizyczna prowadząca działalność gospodarczą, Osoba fizyczna - nierezydent, Osoba fizyczna - Brak PESEL w Umowie (wyłącznie na potrzeby migracji)	<b>CHB189</b>	Brak uzupełnionego atrybutu <b>Nazwisko</b> , jeżeli Typ Użytkownika KSE - Osoba fizyczna nieprowadząca działalności gospodarczej, Osoba fizyczna prowadząca działalność gospodarczą, Osoba fizyczna - nierezydent, Osoba fizyczna - Brak PESEL w Umowie (wyłącznie na potrzeby migracji)
<b>CHB095</b>	Brak uzupełnienia atrybutu <b>Status dostosowania układu pomiarowego</b> , jeżeli typ PP – PPE	<b>CHB237</b>	Brak uzupełnienia atrybutu <b>Standardowy profil zużycia</b> jeżeli Typ obszaru - Dystrybucyjny
<b>CHB243</b>	Brak uzupełnienia atrybutu <b>Jednorazowa przerwa planowana</b> , jeżeli Typ obszaru – Dystrybucyjny	<b>CHB249</b>	Brak uzupełnienia atrybutu <b>Suma przerw nieplanowanych</b> w ciągu roku
<b>CHB329</b>	Atrybut Ulica w sekcji <b>Dane Użytkownika KSE - adresowe</b> jest niezgodny z wprowadzonym kodem TERYT	<b>CHB333</b>	Atrybut Ulica w sekcji <b>Dane Użytkownika KSE - korespondencyjne</b> jest niezgodny z wprowadzonym kodem TERYT

# Najczęstsze błędy techniczne (>87%) i biznesowe



## Wnioski:

- Wymagane jest dostosowanie plików i ekstraktów do nowego ZDM
- Wymagane jest wykonanie nowych testów na i Portalu Obsługi Migracji przez wszystkich Uczestników Migracji

# Walidacje skróśne

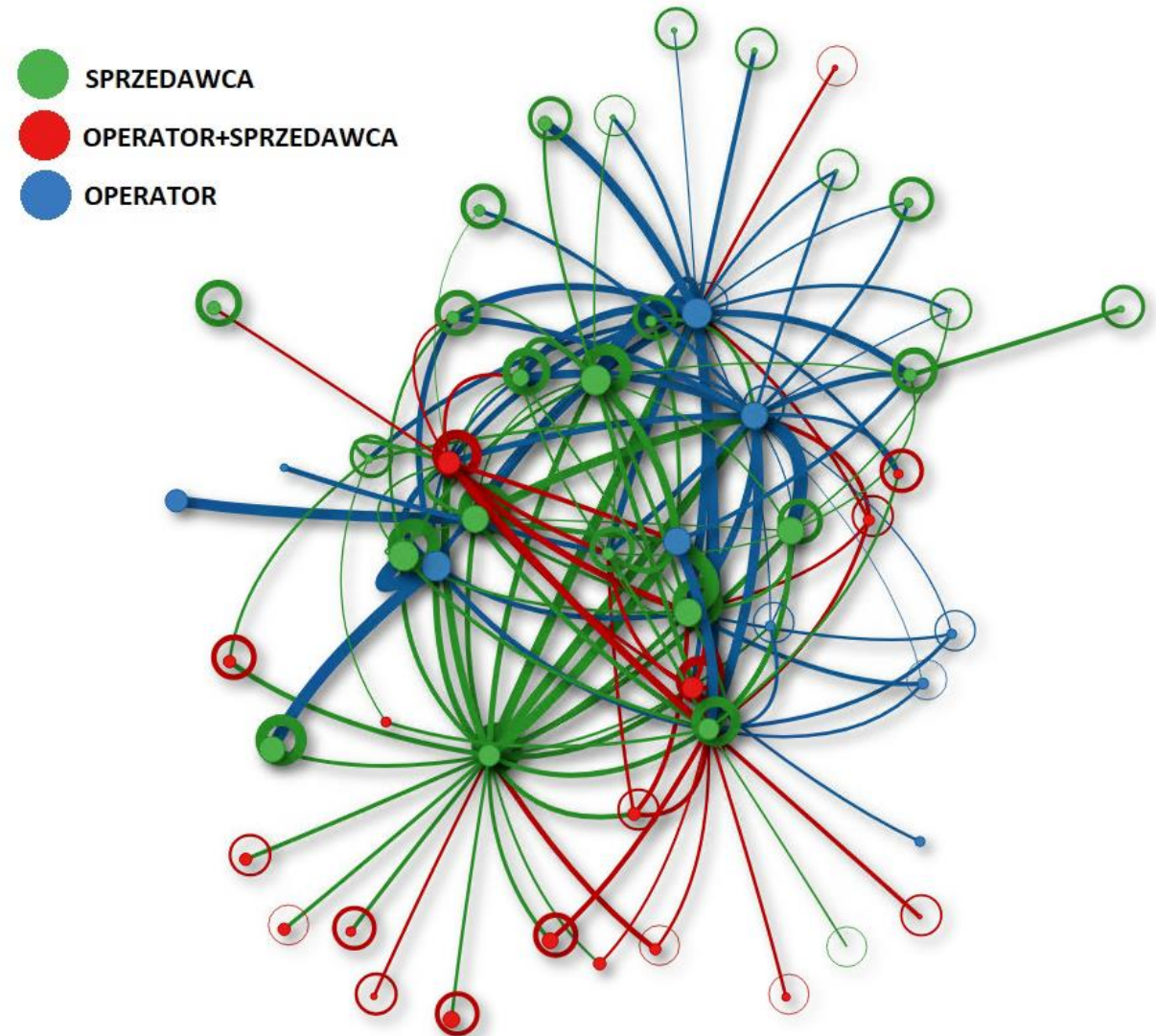
- Stan aktualny
- Reguła kolizyjna
- Najczęstsze błędy

# Walidacja skróśne

**Walidacje skróśne polegają na porównaniu danych od Operatora i Sprzedawcy zgodnie z kolumną „V” Zakresu Danych Migracji. Jest to ostatnia część walidacji i przechodzą do niej tylko PP, które nie mają błędów krytycznych na walidacjach technicznych i biznesowych.**

- W walidacjach skróśnych aktualnie wzięło udział **124 z 283 UM (44% podmiotów)**
- Uruchamiane są w **każdą sobotę o godz. 20:00** na ostatnim przesłanym ekstrakcie
- Po każdej walidacji skróśnej UM otrzymuje raport, w którym wyszczególniony jest kod PP oraz kod EIC podmiotu, z którym występuje konflikt
- **UWAGA:** Grubość linii oznacza większą ilość błędów skróśnych – **celem UM powinna być eliminacja wszystkich błędów skróśnych !**

## Wizualizacja **błędów** skróśnych pomiędzy UM



# Reguła kolizyjna



## **Co stanie się z przesłanym PP w Migracji Inicjalnej w przypadku błędów skrótnych?**

- ⇒ Zgodnie z Ustawą z dnia 7 lipca 2023 r. o zmianie ustawy o przygotowaniu i realizacji strategicznych inwestycji w zakresie sieci przesyłowych oraz niektórych innych ustaw (**Dz.U. 2023 poz. 1506**) dane są uwzględniane zgodnie z tzw. „**regułą kolizyjną**”:


**Art. 9. ust. 6. Jeżeli operator informacji rynku energii stwierdzi rozbieżności między danymi osobowymi lub informacjami, o których mowa w ust. 5, operator ten:**

- 1) przekazuje do właściwych operatorów systemów dystrybucyjnych elektroenergetycznych i sprzedawców energii elektrycznej informację o tych rozbieżnościach;
- 2) wykorzystuje do utworzenia zbioru informacji, o którym mowa w ust. 1, dane osobowe i informacje rynku energii przekazane przez:
  - a) **sprzedawcę energii elektrycznej** – w zakresie informacji o odbiorcach, z którymi zawarł umowy kompleksowe,
  - b) **operatora systemu dystrybucyjnego elektroenergetycznego** – w zakresie pozostałych informacji.



# Reguła kolizyjna – w pliku „Lista walidatorów”

01-09-2024



A	B	C	D	E	F	G	H
Kod błędu	Nazwa błędu	Kod	Opis błędu	Krytyczność - Etap II	Krytyczność - Etap III	Priorytet ZDP	Uwagi
CHS058	Niezgodny Typ Punktu pomiarowego	PL-053	Niezgodność Typów Punktu pomiarowego pomiędzy Operatorem [X] i Sprzedawcą [Y]	1	1	Operator	Błąd zgłaszany UM o roli Sprzedawca jako krytyczny. Oznacza dostarczenie przez UM o roli Operator PP o typie innym niż PPE.
CHS007	Niezgodny Charakter PPE	PL-056	Niezgodny Charakter PPE pomiędzy Operatorem [X] i Sprzedawcą [Y]	0	1	Operator	
CHS008	Niezgodna flaga Czy PP wchodzi w skład obiektu?	PL-421	Niezgodna wartość flagi Czy PP wchodzi w skład obiektu? pomiędzy Operatorem [X] i Sprzedawcą [Y]	0	0	Operator	
CHS009	Niezgodny Typ obiektu	PL-423	Niezgodny Typ obiektu pomiędzy Operatorem [X] i Sprzedawcą [Y]	0	0	Operator	
CHS010	Niezgodny ID_Operatora	PL-017	Niezgodny ID_Operatora pomiędzy Operatorem [X] i Sprzedawcą [Y]	0/1	1	Operator	Błąd zgłaszany UM o roli Sprzedawca jako krytyczny w etapie II. Dla UM o roli Operator błąd niekrytyczny. W etapie III błąd zgłaszany jako krytyczny dla UM w obu rolach.
CHS011	Niezgodny ID_SE	PL-019	Niezgodny ID_SE pomiędzy Operatorem [X] i Sprzedawcą [Y]	0/1	1	Operator	Błąd zgłaszany UM o roli Sprzedawca jako krytyczny w etapie II. Dla UM o roli Operator błąd niekrytyczny. W etapie III błąd zgłaszany jako krytyczny dla UM w obu rolach.
CHS013	Niezgodny ID_POB	PL-021	Niezgodny ID_POB pomiędzy Operatorem [X] i Sprzedawcą [Y]	0/1	1	Operator	Błąd zgłaszany UM o roli Sprzedawca jako krytyczny w etapie II. Dla UM o roli Operator błąd niekrytyczny. W etapie III błąd zgłaszany jako krytyczny dla UM w obu rolach.
CHS018	Niezgodna flaga Czy wiele podmiotów?	PL-400	Niezgodna wartość flagi Czy wiele podmiotów? pomiędzy Operatorem [X] i Sprzedawcą [Y]	0	0	Sprzedawca, jeżeli Rodzaj umowy sieciowej jest kompleksowa, w pozostałych przypadkach Operator.	

**CHS - Charakterystyka PP**

1 – krytyczny - powoduje określenie rekordu danych jako błędny, rekord nie będzie mógł stanowić elementu do wsadu inicjalnego danych do CSIRE

0 – ostrzeżenie - nie powoduje określenia rekordu danych jako błędny, rekord będzie mógł stanowić element do wsadu inicjalnego danych do CSIRE

# | Niezgodność Danych Identyfikacyjnych – błędy w walidacji skróśnej

**Kody : CHS038**

**Opis :** Niezgodność Danych identyfikacyjnych (PESEL, NIP, KRS, Global NIP, Inny identyfikator osoby fizycznej) sekcji Dane Użytkownika KSE pomiędzy Operatorem [XXX] i Sprzedawcą [XXX]

**Może skutkować błędami przy rozliczaniu Odbiorców oraz istnieje ryzyko błędnego udostępnienia danych !**

**Numer PESEL będzie loginem użytkownika do systemu CSIRE,**

**Błędny numer może spowodować nieprawidłowe przyporządkowanie PP do Użytkownika KSE,**

**Ilość błędów CHS038**

**764 512**



| **Niezgodność Danych Użytkownika KSE i Danych Adresowych** – błędy w walidacji skróśnej

**Kody** : CHS028, CHS030, CHS031, CHS032, CHS033 itd.

**Opis** : Niezgodna wartość atrybutu (Miejscowość, kod pocztowy, ulica itp.) w sekcji Dane Użytkownika KSE - korespondencyjne pomiędzy Operatorem [XXX] i Sprzedawcą [XXX]

**Niezgodności dot. danych adresowych stanowią największą grupę błędów skróśnych.** W Migracji Inicjalnej zostaną przyjęte wartości od Sprzedawcy dla umów kompleksowych, a od Operatora dla pozostałych umów (zgodnie z regułą kolizyjną).

**Istnieje wtórne ryzyko błędnego udostępnienia danych !**

*Uczestnicy Migracji (SE oraz OSD) powinni wzajemnie wspierać się w procesie ujednoczenia danych i wspólnie dążyć do poprawy jakości informacji zasilających CSIRE, wykorzystując własne bilateralne kontakty i dostępne formy komunikacji.*

# Najczęstsze błędy w walidacji skróśnej

## Kod : CHS005

**Opis :** Punkt poboru energii nie został zaimportowany przez żadnego z Operatorów

W przypadku braku przesłania danych od Operatora mogą wystąpić problemy z działaniem procesów w CSIRE.

**PPE nie będzie w systemie CSIRE, co przekłada się na brak rozliczenia i problemy z działaniem procesów.**

## Kod : CHS049

**Opis :** Niezgodna wartość atrybutu Grupa taryfowa pomiędzy Operatorem [XXX] i Sprzedawcą [YYY]

Atrybut **PL-085 Grupa taryfowa** podawany jest przez:

- Operatora
- Sprzedawca dla umów Kompleksowych (CK0953, CK0954 , CK0955)

Wartość tego atrybutu musi być zgodna z taryfami zgłoszonymi przez Operatora w arkuszu Konfiguracja Taryf.

Sugerujemy, aby Sprzedawcy skonsultowali możliwe wartości z Operatorem.

# Najczęstsze błędy w walidacji skróśnej

**Kod : CHS056**

**Opis :** Niezgodna wartość atrybutu Szacowany wolumen roczny pomiędzy Operatorem [XXX] i Sprzedawcą [XXX]

Atrybut **PL-068 Szacowany wolumen roczny** podawany jest przez:

- Operatora
- Sprzedawca dla umów Kompleksowych (CK0953, CK0954, CK0955)

W przypadku niezgodności zostanie przyjęta wartość Sprzedawcy dla umów kompleksowych, a Operatora dla pozostałych umów.

**Kod : CHS048**

**Opis :** Niezgodna wartość flagi Zgody na udostępnienie rzeczywistego profilu zużycia SE pomiędzy Operatorem [XXX] i Sprzedawcą [XXX]

Atrybut **PL-067 Zgoda na udostępnienie rzeczywistego profilu zużycia SE** - zgoda wyrażona przez odbiorcę na rzecz Sprzedawcy lub wynikająca z regulacji prawnych dotycząca udostępniania rzeczywistego profilu zużycia energii elektrycznej dla PPE. Dotyczy tylko przypadków, gdy Użytkownikiem KSE jest Odbiorca jako osoba fizyczna.

# | Zalecenia dla Uczestników migracji w Procesie Migracji Danych do CSIRE

# | Zalecenia dla Uczestników migracji w Procesie Migracji Danych do CSIRE

- ⊕ Uczestnicy migracji powinni bez zbędnej zwłoki przystępować do współpracy z OIRE w zakresie testów, a także w ramach własnych organizacji wypracować podziały zadań i zakresy odpowiedzialności.
- ⊕ Plany testów **danych przeprowadzane przez Uczestników migracji** powinny uwzględniać nie tylko własne interesy, **ale także zapewniać przestrzeń na współpracę pomiędzy Sprzedawcami i Operatorami w zakresie poprawy jakości informacji** w taki sposób, aby zapewnić realizację zakładanych korzyści wynikające z funkcjonowania CSIRE w odniesieniu do Odbiorców końcowych, w tym Prosumentów.
- ⊕ Podmioty rynkowe SE i OSD posiadające ilości **danych powyżej 5000 PP** zachęca się do wykonywania testów dla pełnego zakresu informacyjnego **minimum raz w tygodniu**, aby zapewnić możliwość eliminacji błędów na walidacjach skrośnych na jak najwcześniejszym etapie przez wszystkie strony: Sprzedawców i Operatorów,
- ⊕ Zaleca się w pierwszej kolejności wyeliminowanie **wszystkich błędów krytycznych technicznych (jak najszybciej)**, *krytycznych biznesowych (najpóźniej do 30-06-2024 r.)*, a w dalszej kolejności *pozostałych błędów biznesowych do 30-08-2024 r.*
- ⊕ Błąd zidentyfikowany jako krytyczny powoduje:
  - ⊕ Brak **możliwości** przeprowadzenia pełnej walidacji biznesowej *(w tym skrośnej)*,
  - ⊕ Brak takiego PP we wsadzie inicjalnym do CSIRE,
  - ⊕ Brak możliwości rozliczenia Klienta na podstawie danych z CSIRE po 01-07-2025 r.

**Art. 4k. 63 [Informacje z centralnego systemu informacji rynku energii jako wyłączna podstawa rozliczeń za energię elektryczną, usługi przesyłania, dystrybucji lub usługi systemowe]**

1. Użytkownik systemu elektroenergetycznego, w tym operator systemu dystrybucyjnego, operator systemu przesyłowego lub sprzedawca, prowadzi rozliczenia za energię elektryczną, usługi przesyłania, dystrybucji lub usługi systemowe **wyłącznie na podstawie informacji rynku energii zarejestrowanych w centralnym systemie informacji rynku energii.**
2. Przepisu ust. 1 nie stosuje się **w przypadku awarii centralnego systemu informacji rynku energii uniemożliwiającej dokonywanie rozliczeń za energię elektryczną, usługi przesyłania, dystrybucji lub usługi systemowe.**

# Najważniejsze materiały informacyjne

Materiały z procesu monitorowania stanu przygotowania UM do migracji danych inicjalnych do CSIRE: [Link](#)

Informacje o Kodach EIC: [Link 1](#) / [Link 2](#)

Formularz rejestracji i aktualizacji Uczestnika Migracji: [Link](#)

Zakres Danych Migracji CSIRE i niezbędne pliki: [Link](#)

Materiały szkoleniowe OIRE: [Link](#)

Harmonogram: Plan wdrożenia CSIRE: [Link](#)

Aktualności OIRE: [Link](#)

Założenia dla Procesu Migracji Danych i statystyki aktywności UM w punktach kontrolnych: [Link](#)

Najczęściej zadawane pytania - FAQ: [Link](#)

Portal Obsługi Migracji – dostępny jest dla UM po zakończonym procesie rejestracji wraz z informacjami do pobrania po zalogowaniu: [Link](#)

- **Instrukcja Migracji - Podręcznik użytkownika Portalu Obsługi Migracji (48 stron)**
- **Lista filmów instruktażowych (14 filmów) około 30 min.**
- **Lista walidatorów zaszytych bezpośrednio w POM, (ponad 500 mechanizmów walidacji)**

Dodatkowe pytania: [oire.migracja@pse.pl](mailto:oire.migracja@pse.pl)

Kontakt: [oire.migracja@pse.pl](mailto:oire.migracja@pse.pl)

<https://www.pse.pl/oire>